

Kingdom of Saudi Arabia
Ministry of education – Makkah
Umm ALQura University
Vice presdancy for postgraduate
studies and sintific research
Deanship of Scientific Research



المملكة العربية السعودية
وزارة التعليم - مكة المكرمة
جامعة أم القرى
وكالة الجامعة للدراسات العليا والبحث العلمي
عمادة البحث العلمي

الخطة البحثية لجامعة أم القرى

(عمادة البحث العلمي)

١٤٣٦ - ١٤٣٧ هـ

فهرس المحتويات

٥	رؤية عمادة البحث العلمي
٨	أين نريد ان نكون بعد خمس سنوات ؟
٩	الهيكل التنظيمي العام
١٠	الخطة التنفيذية لعمادة البحث العلمي لعام ١٤٣٦ هـ
١٣	وكالات عمادة البحث العلمي
١٤	وكالة عمادة البحث العلمي للمنح والمشاريع البحثية
١٥	المنح الداخلية بعمادة البحث العلمي
١٧	برنامج واعدة
١٩	برنامج باحث
٢٢	برنامج رائد
٢٤	شجرة التخصصات البحثية
٢٤	ورش العمل التي قدمتها عمادة البحث العلمي
٢٦	المنح الخارجية بعمادة البحث العلمي
٢٦	وحدة التنسيق والمتابعة للأبحاث المدعمة من مدينة الملك عبدالعزيز للعلوم والتقنية بجامعة أم القرى
٣٣	منح سابق
٣٦	منح المجلس الثقافي البريطاني
٣٧	المراكز البحثية بوكالة عمادة البحث العلمي للمراكز والمجموعات البحثية
٣٨	الهيكل التنظيمي بوكالة عمادة البحث العلمي للمراكز والمجموعات البحثية
٣٨	نبذة عن مركز بحوث العلوم التطبيقية
٤١	مركز بحوث العلوم الهندسية والمعمارية
٤٥	مركز بحوث العلوم الصيدلانية
٤٨	النشأة ، والتشكيل الإداري لمركز بحوث اللغة العربية وآدابها
٥٨	نشأة مركز بحوث الدراسات الإسلامية
٦٠	النشأة والتعريف بمركز بحوث العلوم التربوية والنفسية
٦٢	نشأة مركز بحوث العلوم الإجتماعية
٦٤	نشأة مركز بحوث التعليم الإسلامي
٦٥	وكالة عمادة البحث العلمي للكراسي العلمية
٦٧	وكالة عمادة البحث العلمي للمعلومات والنشر
٦٨	وضع الخطة التنفيذية والإستراتيجية للوكالة ضمن خطط عمادة البحث العلمي
٧٢	الإشراف على معارض الكتاب الدولية
٧٣	إنشاء موقع عمادة البحث العلمي على الشبكة العالمية ومواقع وشبكات التواصل الإجتماعي الخاص بالعمادة
٧٣	وكالة عمادة البحث العلمي قسم الطالبات
٧٤	مهام وكالة عمادة البحث العلمي للجودة والتطوير والاعتماد الأكاديمي
٨١	مؤشرات الأداء
٨٥	طرق التواصل بالعمادة

فهرس الجداول

١٨	جدول ١: برنامج واعدة
٢٠	جدول ٢: برنامج باحث
٢٢	جدول ٣: برنامج رائد
٣١	٤-٠ الدورات التدريبية عن الانتحال العلمي وكيفية تجنبه.
٣٢	٥-٠ الدورات التدريبية عن إدارة الفريق البحثي عام ١٤٣٥هـ.
٧٨	٦-٠ ورش عمل تنمية مهارات عضوات هيئة التدريس في البحث العلمي.
٨١	٧-٠ مؤشرات الأداء في عمادة البحث العلمي.

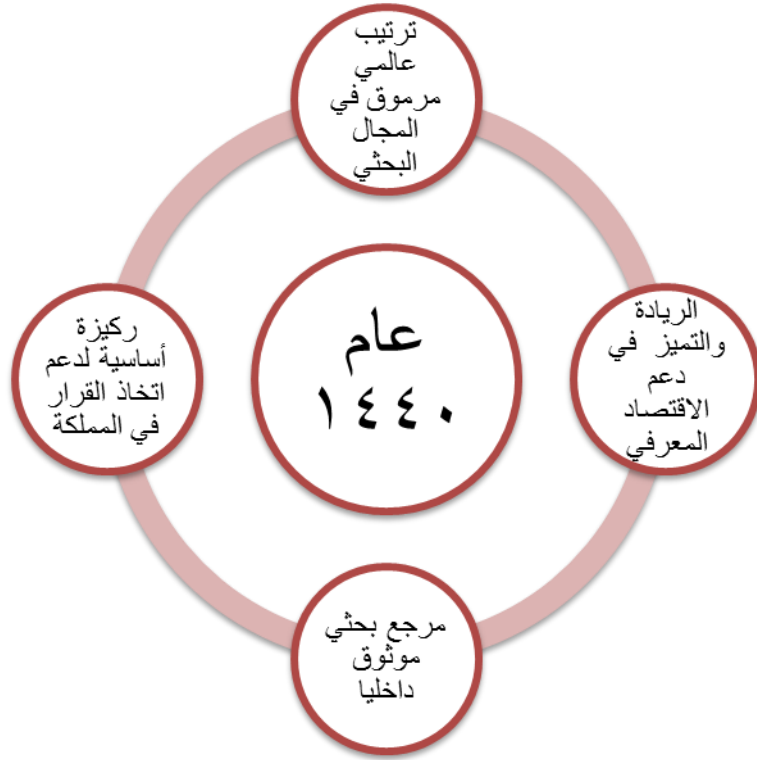
فهرس الأشكال

٥	رسم توضيحي ١: يبين الرؤية للعمادة لخمس سنوات قادمة
٨	رسم توضيحي ٢: يبين الهيكل التنظيمي للعمادة
٨	رسم توضيحي ٣: يبين بعد خمس سنوات قادمة
٩	رسم توضيحي ٤: يبين الهيكل العام
١٠	رسم توضيحي ٥: يبين مراحل التطوير للعمادة
١٠	رسم توضيحي ٦: يبين تخطيط موارد الأعمال
١١	رسم توضيحي ٧: يبين الهيكل التنظيمي و الهوية البصرية
١١	رسم توضيحي ٨: يبين بيئة العمل و التواصل
١٢	رسم توضيحي ٩: يبين تطوير الآليات و البرامج و الجوائز و وضع الأولويات البحثية
١٢	رسم توضيحي ١٠: يبين برنامج التجهيزات المركزية
١٤	رسم توضيحي ١١: يبين الهيكل التنظيمي للمنح و المشاريع البحثية
١٦	رسم توضيحي ١٢: يبين مخطط إجراءات ما قبل التمويل
١٦	رسم توضيحي ١٣: يبين مخطط إجراءات بعد التمويل
١٧	رسم توضيحي ١٤: تبين برامج المنح الداخلية
٢٦	رسم توضيحي ١٥: برامج المنح الخارجية
٣٨	رسم توضيحي ١٦: الهيكل التنظيمي للمراكز و المجموعات البحثية

رؤية عمادة البحث العلمي

أن تكون جامعة أم القرى مرجعاً بحثياً موثقاً ومحركاً وشريكاً أساسياً في إدارة وريادة اقتصاد ومجتمع المعرفة.

رؤية عمادة البحث العلمي للخمس سنوات القادمة.



رسم توضيحي ١: يبين الرؤية للعمادة لخمس سنوات قادمة

قيم عمادة البحث العلمي

المبادئ الإسلامية، الأصالة، الإبداع، الاحترافية، التعاون، الشفافية، الجودة العالية، المسؤولية المشتركة.

رسالة عمادة البحث العلمي

تهيئة البيئة المناسبة للبحث العلمي ودعم البرامج البحثية المتميزة ذات الطابع الابتكاري لخدمة المجتمع.

أهداف عمادة البحث العلمي

الهدف الأول: إنشاء وتطوير البنية التحتية للبحث العلمي بالجامعة بما يفي بمتطلبات البحث العلمي ويساهم في التطوير والتحسين المستمر لجهود البحث العلمي. ويتحقق هذا الهدف من خلال تحقيق الأهداف الفرعية التالية:

١. إنشاء المعامل والمختبرات العلمية.
٢. إنشاء قواعد بيانات للإنتاج العلمي للجامعة.
٣. توفير التقنيات الحديثة لتطوير ودعم الابتكار والإبداع في مجال البحث العلمي.
٤. توفير الموارد البشرية اللازمة لإدارة وصيانة والمحافظة على البنية التحتية.

الهدف الثاني: تنمية وتطوير مهارات البحث وملكة الإبداع والابتكار لدى أعضاء هيئة التدريس، وتحفيزهم على إجراء البحوث المتميزة في ضوء الموضوعات المحددة وفقاً لاحتياجات المجتمع. ويتحقق هذا الهدف من خلال تحقيق الأهداف الفرعية التالية:

١. رفع قدرات ومهارات البحث العلمي لدى أعضاء هيئة التدريس .
 ٢. دعم البحوث العلمية والدراسات التطويرية والتطبيقية .
 ٣. نشر البحوث العلمية محلياً وإقليمياً وعالمياً .
 ٤. تطوير المعارف والعلوم بالجامعة من خلال تدعيم التأليف العلمي ترجمة الكتب العالمية .
 ٥. تحفيز وتشجيع البحث العلمي من خلال رصد جوائز مادية للأبحاث المتميزة بالجامعة.
- الهدف الثالث: تحديد موضوعات ومجالات البحث العلمي في ضوء الاحتياجات الحالية والمستقبلية للمجتمع، وبما يساهم في حل مشاكله وتطويره. ويتحقق هذا الهدف من خلال تحقيق الأهداف الفرعية التالية:

١. تحديد توجهات وطموحات الجامعة الحالية والمستقبلية، وحصر المشاكل الحالية. تنمية ودعم الشراكة الفعالة مع مختلف قطاعات المجتمع.
٢. العمل على تحقيق التكامل البحثي مع برامج الجامعات السعودية .

مهام عمادة البحث العلمي

١. توفير البيئة البحثية المناسبة للكفاءات المتميزة من أعضاء هيئة التدريس والطلاب لضمان تنفيذ المشروعات البحثية.
٢. تشجيع إنتاج البحوث الرصينة بما يساهم في زيادة النشر العلمي كما وكيفا وتحسين جودته.
٣. تحقيق التكامل بين جميع الجهات المعنية بالبحث العلمي في الجامعة وبما يعزز الشراكة البحثية بين الجامعة والجامعات الوطنية والعالمية والقطاعات الصناعية والخاصة من خلال عملها كضابط اتصال لمتابعة تحقيق الأهداف.
٤. تطوير البرامج والنظم والقواعد والآليات الإدارية والمالية المنظمة للحراك البحثي والمعرفي.
٥. إنتاج تقارير المتابعة الدورية للبرامج والباحثين والكليات والمعاهد والمشاريع العلمية والتقنية والبحثية الداعمة لصنع القرار.
٦. إستقطاب الكفاءات البشرية القادرة على إنجاز المهام.
٧. نشر ثقافة البحث العلمي ونشر الإنتاج المعرفي للجامعة إقليمياً ودولياً.
٨. تفعيل مفهوم وإجراءات النزاهة العلمية إيماناً بأن العلم والمعرفة والتقنية لا بد أن تتلازم مع الإرث والعرف الأخلاقي والتراث والقيم الإسلامية والمعايير العالمية.
٩. متابعة طلبات الدعم المرفوعة لوزارة المالية بخصوص المشاريع البحثية والتأكد من إيداعه في مخصصات البحث العلمي في حساب الجامعة.

١٠. وضع الخطط و الاستراتيجيات والبرامج والمشروعات العلمية وترتيب أولويات البرامج والمسارات العلمية والتقنية لجامعة أم القرى.
١١. جمع البيانات والمعلومات وإعداد الإحصائيات وإجراء المسوحات ومتابعة المستجدات العلمية والتقنية وتحديث المؤشرات العلمية والتقنية ذات العلاقة.
١٢. تنسيق ومتابعة برامج التعاون العلمي والتقني والتعرف على الفرص المتاحة في الاتفاقيات الدولية واستثمارها وتطويرها إلى برامج ومشاريع محددة المعالم والأهداف.
١٣. الإستفادة الكاملة من المساعدات العلمية والفنية والمنح البحثية والتدريبية وغيرها مما تقدمه الاتحادات والهيئات والمنظمات العلمية الدولية.

نطاق عمل عمادة البحث العلمي

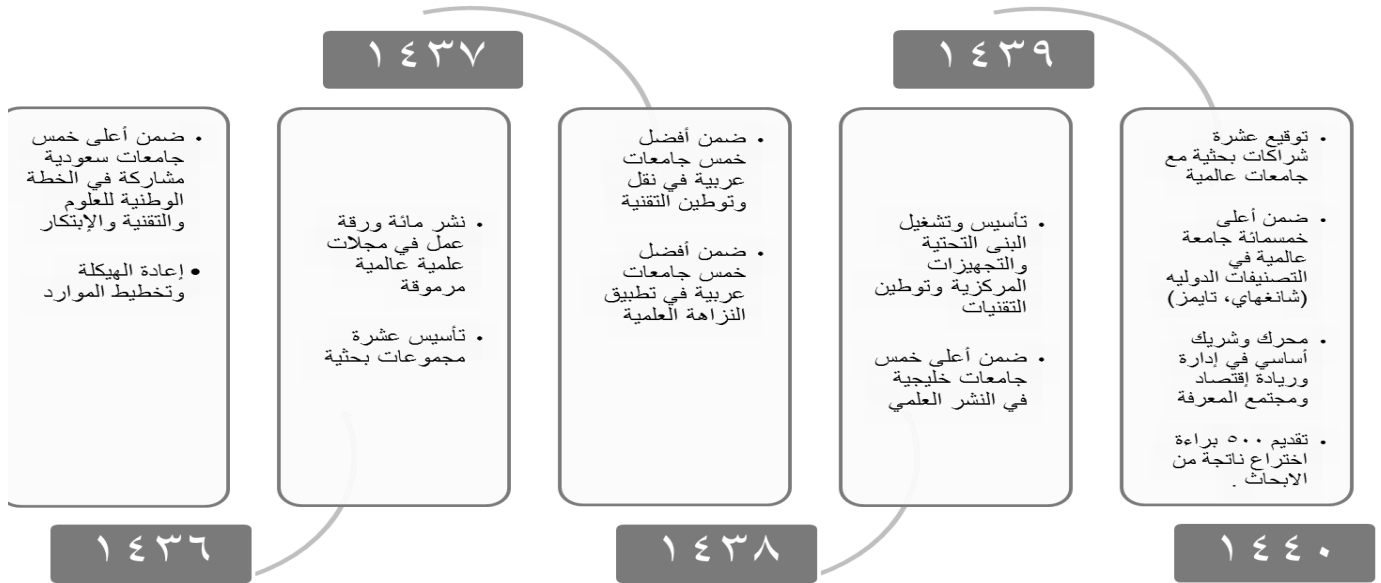
١. توفير بيئة بحثية للكفاءات المتميزة.
٢. تحفيز إنتاج البحوث الرصينة.
٣. زيادة النشر العلمي كماً وكيفاً وتحسين جودته.
٤. تحقيق التكامل بين جميع الجهات المعنية بالبحث العلمي في الجامعة.
٥. تعزيز الشراكة بين الجامعة والمجتمع وقطاعات الصناعة.
٦. تعزيز الشراكة العالمية والتعاون الدولي في البحث العلمي.
٧. تفعيل مفهوم النزاهة البحثية.

الهيكل التنظيمي لعمادة البحث العلمي.



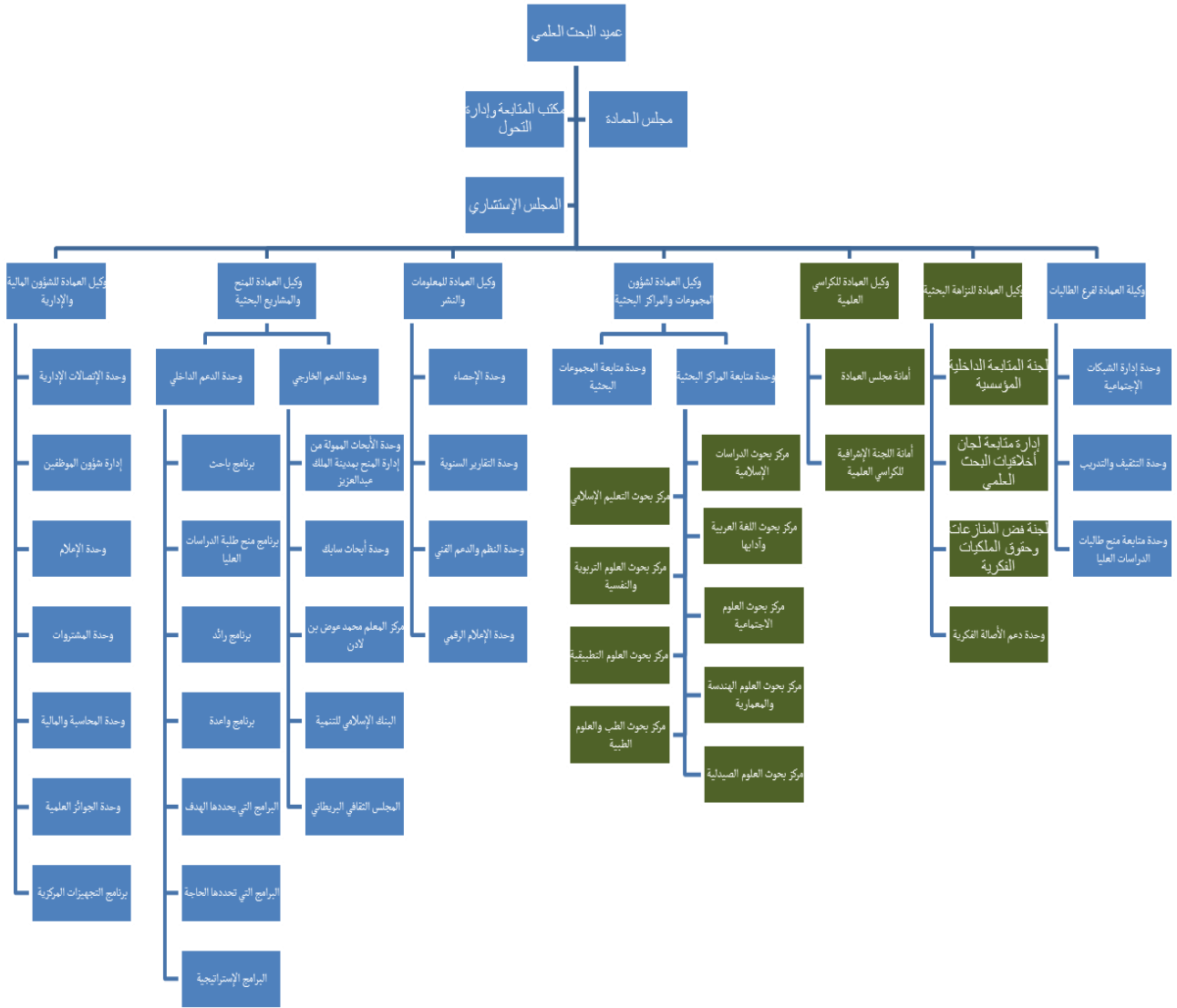
رسم توضيحي ٢ : يبين الهيكل التنظيمي للعمادة

اين نريد ان نكون بعد خمس سنوات ؟



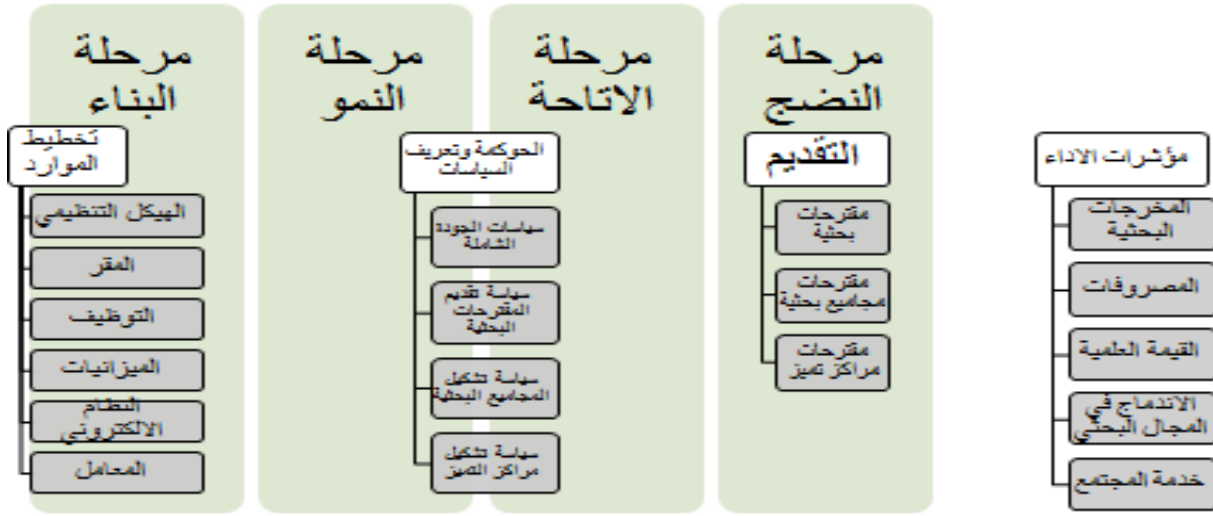
رسم توضيحي ٣ : يبين بعد خمس سنوات قادمة

الهيكل التنظيمي العام



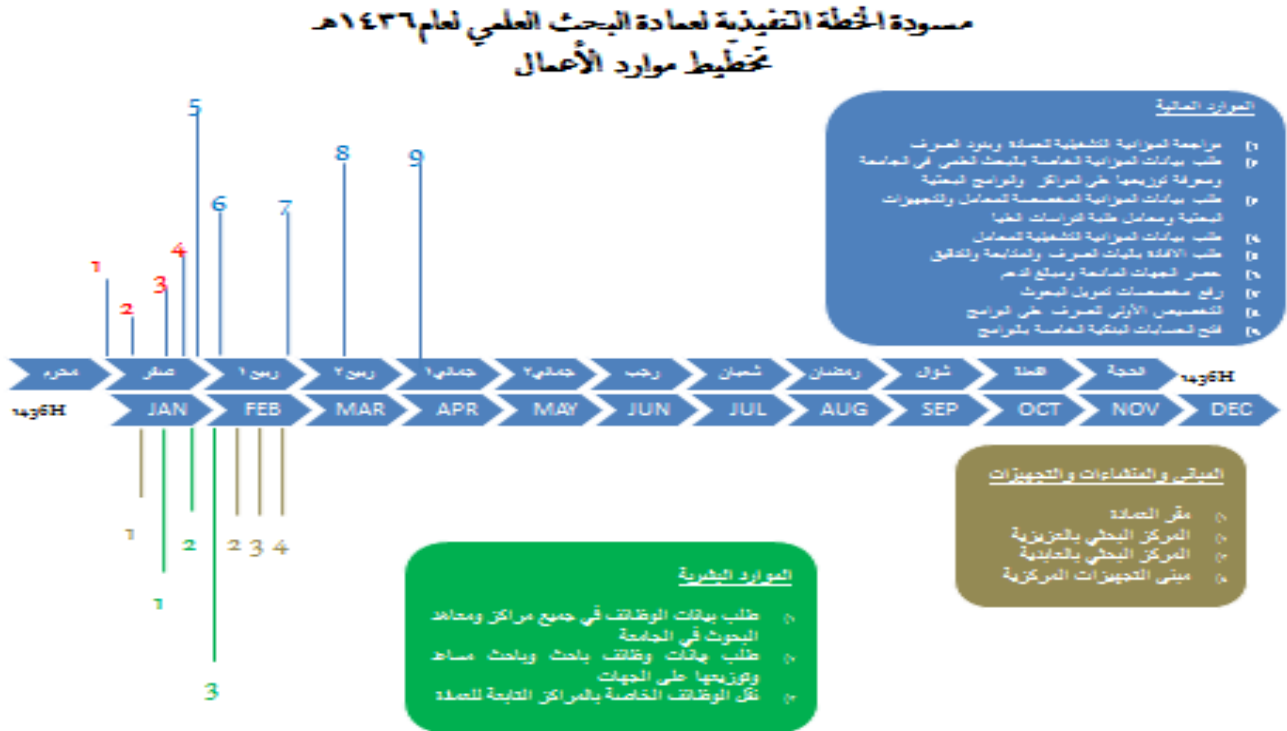
رسم توضيحي ٤ : بين الهيكل العام

مراحل التطوير في عمادة البحث العلمي ١٤٣٦-١٤٣٧



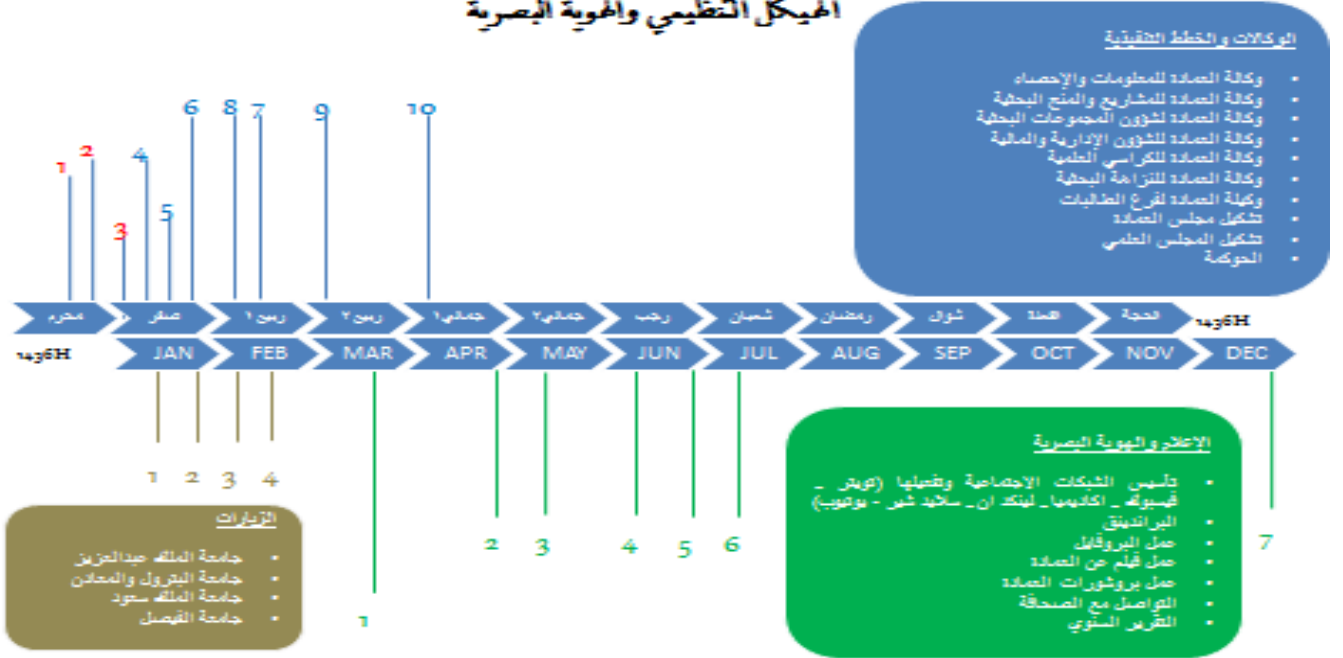
رسم توضيحي ٥: يبين مراحل التطوير للعمادة

الخطة التنفيذية لعمادة البحث العلمي لعام ١٤٣٦هـ



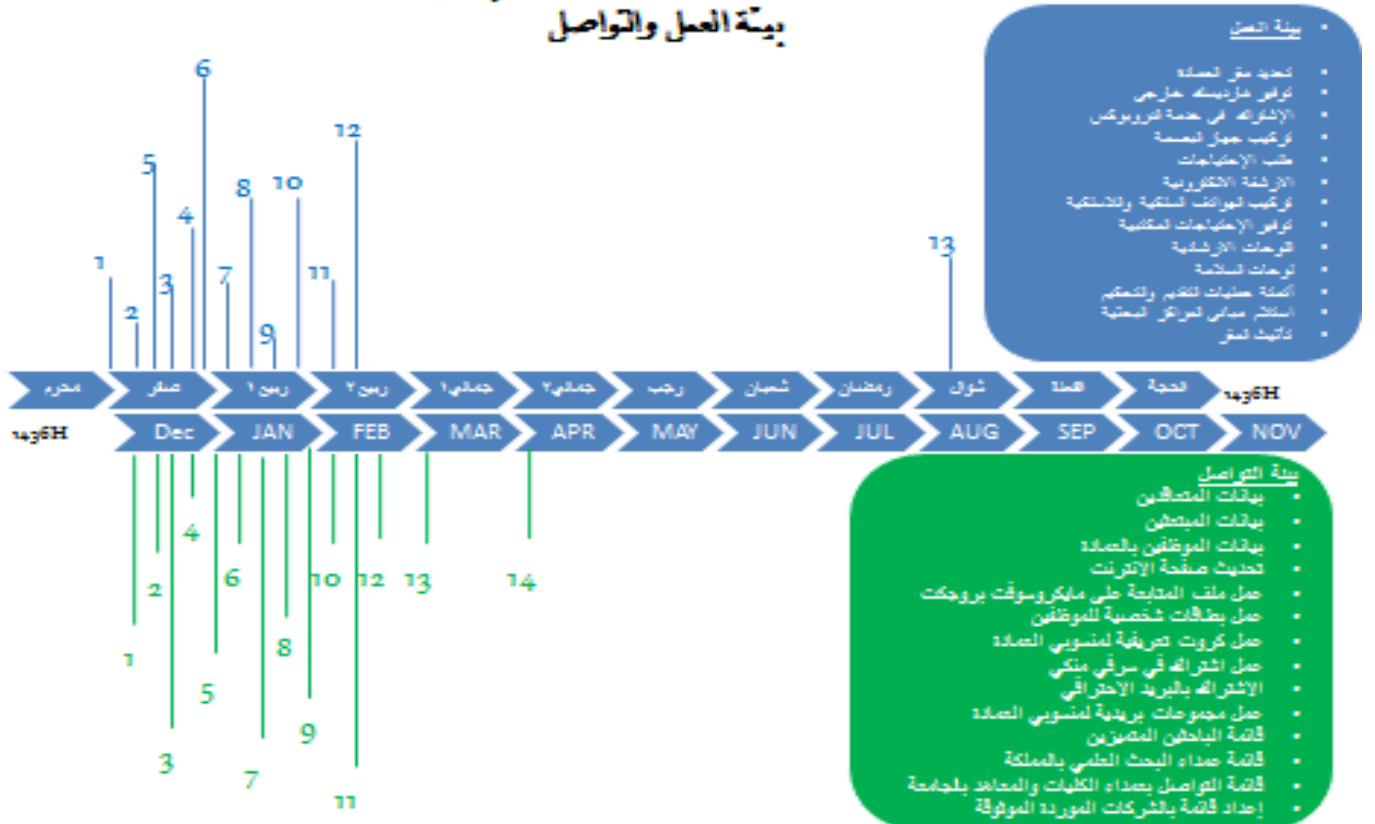
رسم توضيحي ٦: يبين تخطيط موارد الأعمال

مسودة الخطة التنفيذية لعمادة البحث العلمي لعام ١٤٣٦هـ الهيكل التنظيمي والهوية البصرية



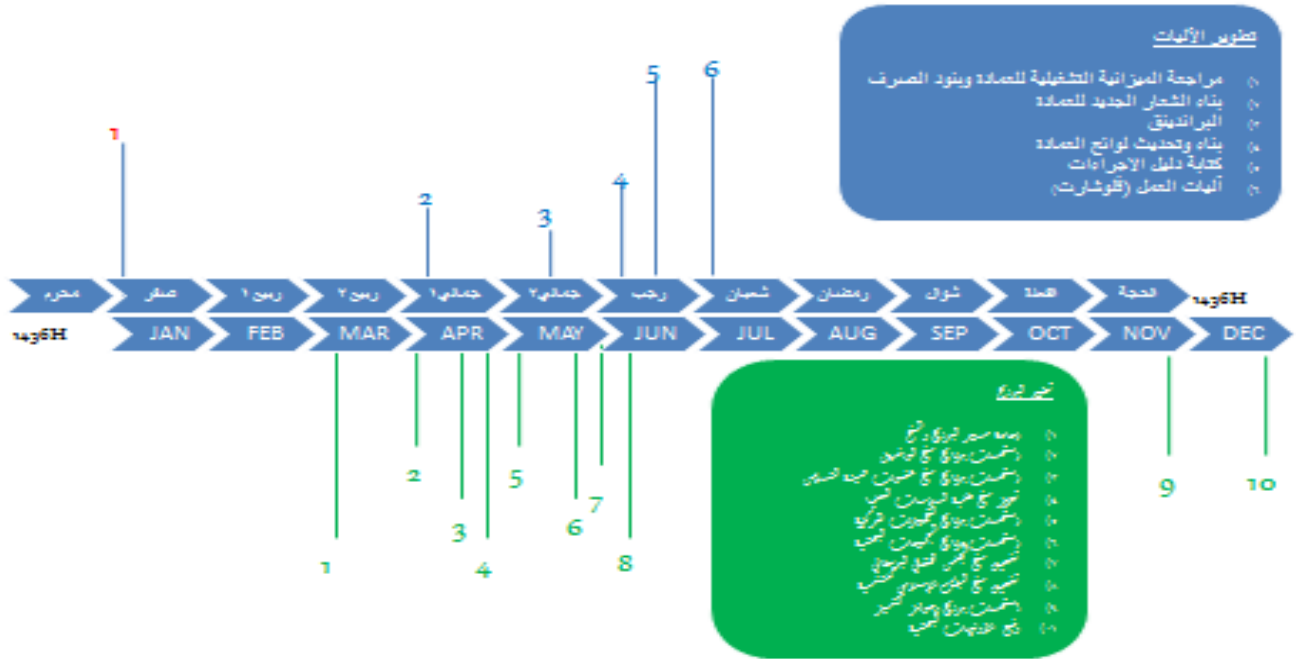
رسم توضيحي ٧: يبين الهيكل التنظيمي و الهوية البصرية

مسودة الخطة التنفيذية لعمادة البحث العلمي لعام ١٤٣٦هـ بيئة العمل والتواصل



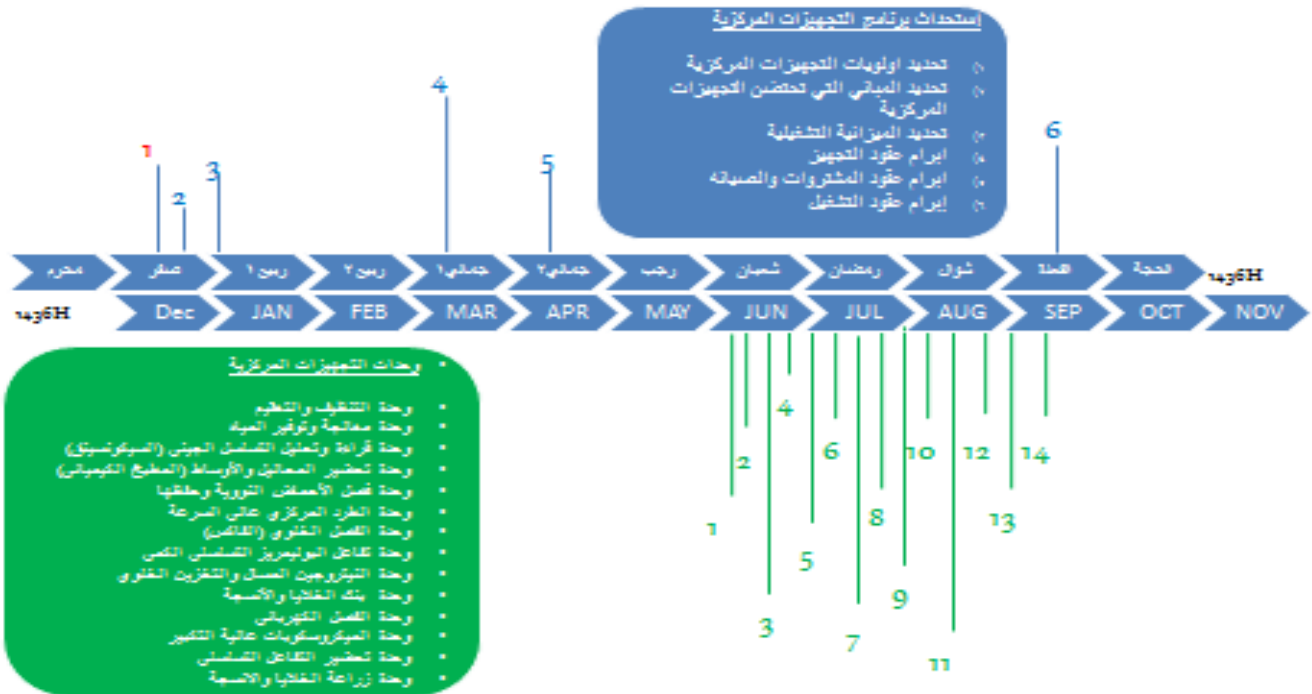
رسم توضيحي ٨: يبين بيئة العمل و التواصل

مسودة الخطة التنفيذية لعامة البحث العلمي لعام ١٤٣٦هـ تطوير الآليات والبرامج والجوائز ووضع الأولويات البحثية



رسم توضيحي ٩ : يبين تطوير الآليات و البرامج و الجوائز ووضع الأولويات البحثية

مسودة الخطة التنفيذية لعامة البحث العلمي لعام ١٤٣٦هـ برنامج التجهيزات المركزية



رسم توضيحي ١٠ : يبين برنامج التجهيزات المركزية

وكالات عمادة البحث العلمي

- ١ وكالة الشؤون المالية والإدارية.
- ٢ وكالة المنح والمشاريع البحثية.
- ٣ وكالة شؤون المراكز والمجموعات البحثية.
- ٤ وكالة الكراسي العلمية.
- ٥ وكالة المعلومات والنشر.
- ٦ وكالة فرع الطالبات.
- ٧ وكالة الجودة والتطوير.

وكالة عمادة البحث العلمي للشؤون المالية والإدارية

تم إنشاء وكالة عمادة البحث العلمي للشؤون المالية والإدارية والتكليف عليها بقرار معالي مدير الجامعة رقم ٤٣٦٠٠٦١٥٦٠ وتاريخ ١٤٣٦/٠٥/٠٥ هـ. وهي إحدى الوكالات التابعة لعمادة البحث العلمي والمدرجة ضمن هيكلتها الإدارية.

مهام وكالة عمادة البحث العلمي للشؤون المالية والإدارية

١. الإشراف على تنفيذ الأعمال المتعلقة بالشؤون المالية ورصد الميزانية واحتياجات الموظفين:
إعداد مستندات الصرف، قيد المستندات المالية في السجلات والدفاتر المحاسبية، طلب صرف العهد ومتابعة تسديدها حسب الأنظمة واللوائح المالية، إعداد ميزانية العمادة بالتنسيق مع الوحدات الإدارية في الجامعة ومتابعة تنفيذها، إعداد المناقصات لمشاريع العمادة ومتابعتها.
٢. الإشراف على الأعمال المتعلقة بالشؤون الإدارية والعقود والمناقصات والاتصالات الإدارية:
القيام بالإجراءات الإدارية لموظفي العمادة والمتعاونين معها، إعداد برامج تدريبية للموظفين، حصر احتياجات العمادة من القوى البشرية والعمل على توفيرها نظامياً، تنفيذ الإجراءات الخاصة بالباحثين، استقبال المعاملات الواردة والصادرة والبريد واستكمال إجراءات القيد والتسليم.

وسائل الاتصال بوكالة عمادة البحث العلمي للشؤون المالية والإدارية

البريد الإلكتروني لوكالة عمادة البحث العلمي للشؤون المالية والإدارية: dsvfa@uqu.edu.sa

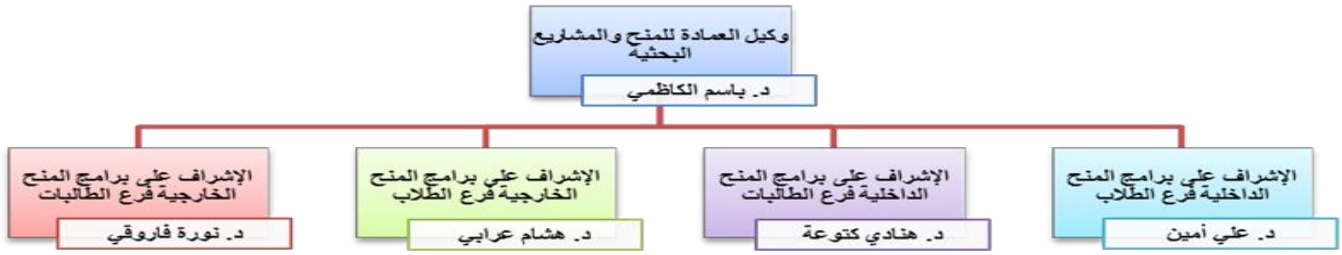
وكالة عمادة البحث العلمي للمنح والمشاريع البحثية

تم إنشاء وكالة عمادة البحث العلمي للمنح والمشاريع البحثية والتكليف عليها بقرار معالي مدير الجامعة رقم ٤٣٦٠٠١٤٠٢٦ وتاريخ ١/٢٧/١٤٣٦هـ. وهي إحدى الوكالات التابعة لعمادة البحث العلمي والمدرجة ضمن هيكلتها الإدارية.

هدف وكالة عمادة البحث العلمي للمنح والمشاريع البحثية

استحداث وإتاحة فرص بحثية بما يضمن تحقيق متطلبات الحراك البحثي الوطني والتوجهات الإستراتيجية في جامعة أم القرى.

الهيكل التنظيمي لوكالة عمادة البحث العلمي للمنح والمشاريع البحثية



رسم توضيحي ١١: يبين الهيكل التنظيمي للمنح والمشاريع البحثية

مهام وكالة عمادة البحث العلمي للمنح والمشاريع البحثية

١. استشراف المجالات البحثية بما يتوافق مع الحراك الإقتصادي في الدولة.
٢. توفير قنوات الدعم للمشاريع البحثية داخليا وخارجيا.
٣. استقطاب الوافدين الجدد للإندماج في بيئة المشاريع البحثية.
٤. إتاحة فرص التقديم بمقترحات بحثية لأعضاء هيئة التدريس.
٥. إتاحة فرص التقديم بمقترحات بحثية لعضوات هيئة التدريس.
٦. استحداث فرص بحثية لطلاب الدراسات العليا.
٧. استحداث فرص لتأليف الكتب والمراجع العلمية.
٨. استقبال وتحكيم مقترحات المشاريع البحثية.

٩. الإشراف على سير المشاريع البحثية ومتابعتها فنيا وماليا وتقييم مخرجاتها.
١٠. نشر ثقافة البحث العلمي في الوسط الجامعي والتعريف بأسس ومعايير جودة الأنشطة البحثية.
١١. التعريف بآليات التقديم على برامج المنح البحثية الداخلية والخارجية.
١٢. توفير الدعم والمساندة المباشرة لمنسوبي الجامعة خلال فترات تقديم المقترحات البحثية.

وسائل الاتصال بوكالة عمادة البحث العلمي للمنح والمشاريع البحثية

البريد الإلكتروني لوكالة عمادة البحث العلمي للمنح والمشاريع البحثية: dsrvpg@uqu.edu.sa

المنح الداخلية بعمادة البحث العلمي مقدمة عن المنح الداخلية بعمادة البحث العلمي

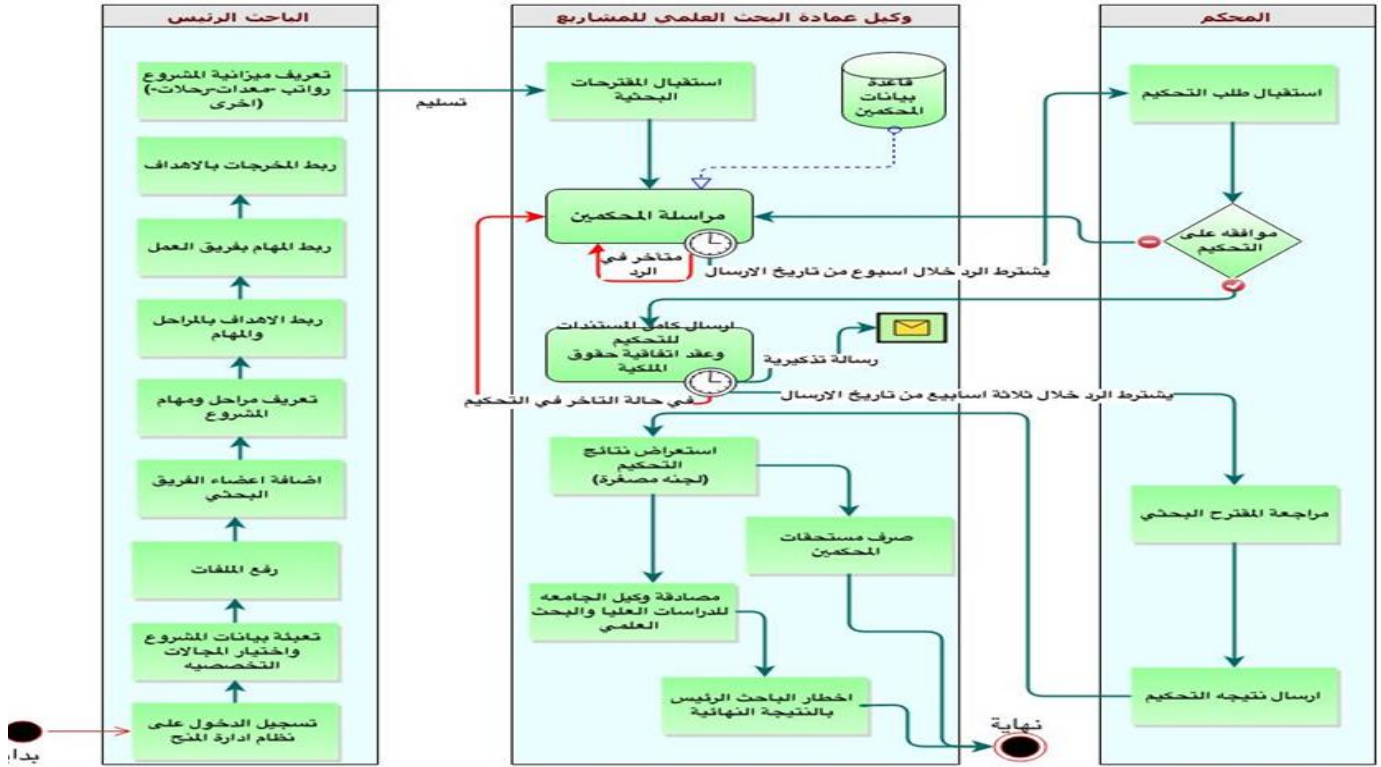
في عصر يوصف بأنه زمن تتسارع فيه الإنجازات العلمية، وتتسابق فيه الأمم لبناء اقتصاديات المعرفة، وتطوير قدراتها البشرية القائمة عليها، فإن البيئة الجامعية تعد بمثابة نواة المعرفة الرئيسة في أي مجتمع، والتي من خلالها تبنى ركائز الاقتصاد المعرفي، والتطور، والرقي بين الأمم، ومن هذا المنطلق؛ فإن عمادة البحث العلمي بجامعة أم القرى قد وضعت خططها الاستراتيجية، والتنفيذية لبناء بيئة بحثية متكاملة تدعم في محصلتها النهائية الاقتصاد المعرفي الوطني، والتوجه القومي، وقد نتج عن هذه الخطة الطموحة عدة مخرجات كانت باكورتها برامج المنح الداخلية التي تهدف إلى توفير الدعم اللازم لأعضاء هيئة التدريس بالجامعة؛ لتشجيعهم على ممارسة النشاط البحثي باحترافية عالية وفق نظم قياسية مقننة.

مسارات المنح الداخلية بعمادة البحث العلمي

يبدأ دور وكالة المنح والمشاريع البحثية مع بداية التقديم على المقترحات البحثية حيث تتم متابعة عمليات ادخال الملفات المطلوبه واتمام التسليم حتى وصول المقترح البحثي الى وحدة الاشراف على المنح الداخليه. ذ يقوم المختصون في هذه الوحدة بعمل الفحص المبدئي للتأكد من اكتمال محتويات المقترح البحثي المستلم وخلوه من نسب استلال عاليه تتجاوز ٣٠% من كامل محتوى المقترح البحثي. بعد ذلك يتم ارسال المقترحات التي اجتازت الفحص المبدئي بنجاح الى التحكيم الخارجي والذي يتم خلاله تقييم جودة المادة المقدمه في المقترح. في حال حصول المقترح البحثي على درجه عاليه في نتيجة التحكيم الخارجي يتم اخطار الباحث بقبول مقترحه البحثي ويتم توقيع العقد ايدانا ببدأ المشروع. المخططات ادناه توضح سلسله الاجرائات قبل وبعد الحصول على الدعم المالي.

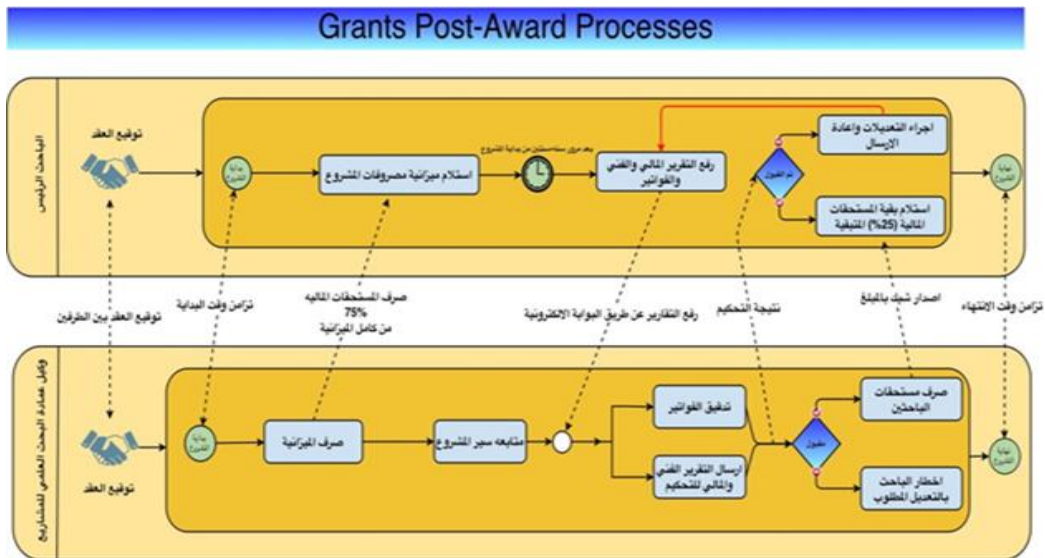
مخطط إجراءات ما قبل الحصول على التمويل

Grants Pre-Award Processes



رسم توضيحي ١٢: يبين مخطط إجراءات ما قبل التمويل

مخطط إجراءات ما بعد الحصول على التمويل



رسم توضيحي ١٣: يبين مخطط إجراءات بعد التمويل

برامج المنح الداخلية بعمادة البحث العلمي

استحدثت عمادة البحث العلمي في الفترة الحالية ثلاثة برامج رئيسية للمنح الداخلية استهدف كل منها فئة معينة من أعضاء هيئة التدريس. تمت تسمية هذه البرامج: واعدة – باحث – رائد. وقد تم تعريف الضوابط الحاكمة لهذه البرامج في القواعد الحاكمة للمنح والبحوث الداخلية



رسم توضيحي ١٤ : تبيين برامج المنح الداخلية

برنامج واعدة

نبذة عن برنامج واعدة

برنامج واعدة هو برنامج مماثل لبرنامج باحث في آلياته إلا أنه يستهدف عضوات هيئة التدريس في الجامعة بما يضمن تحفيزهن للاندماج الفعال في المجال البحثي، حيث إن هذا البرنامج يوفر لهن الفرص المستقلة والبيئة المناسبة، والمشجعة لبث روح المنافسة، والتميز والمساهمة بتنشيط أدوارهن البحثية وإبرازها بصورة أكثر فعالية مما يعزز دور المرأة في دفع حراك الاقتصاد المعرفي والتوجه الوطني. الجدول أدناه يلخص المعلومات التنظيمية المتعلقة بالبرنامج.

الفئة المستهدفة	جميع عضوات هيئة التدريس (ماعدات المنطبقة عليهم شروط برنامج رائد)
قيود قبول المقترح البحثي	<ul style="list-style-type: none"> خضوعه للتحكيم وجود أوراق علمية منشورة سابقا عدم وجود ملاحظات على مشاريع سابقة
سقف الميزانية	500,000
مدة المشروع	سنتان بحد أقصى
أقصى عدد مسموح به من الأبحاث	لا تتجاوز 3 مشاريع في نفس الوقت (مقدمة أو قيد التنفيذ) كالتالي: <ul style="list-style-type: none"> 3 كباحث رئيس 2 كباحث رئيس و 1 كباحث مشارك 2 كباحث مشارك بحد أقصى مع إمكانية تقديم 1 مقترح إضافي كباحث رئيس
مخرجات المشروع المتوقعة	<ul style="list-style-type: none"> نشر في مجلة محكمة مرموقة (الحد الأدنى واحد الزاميا) تقرير نهائي

أهداف برنامج واعدة

١. تشجيع عضوات هيئة التدريس على الاندماج في المجالات البحثية التي تخدم المصالح الوطنية.
٢. توفير بيئة بحثية جاذبة لعضوات هيئة التدريس، وتوطين البحث العلمي في الجامعة.
٣. توجيه البحوث نحو التميز، والجودة من خلال بث روح المنافسة بين الباحثات.
٤. إتاحة الفرصة لفئة من أعضاء هيئة التدريس بتوفير احتياجاتهن البحثية.
٥. تعريف الباحثات بأوعية البحث المرموقة، والحوافز المتاحة.

شروط برنامج واعدة

١. يجب ألا يكون البحث قد تم إنجازه مسبقاً كلياً.
٢. يجب ألا تتجاوز مدة المشروع (٢٤) أربعة وعشرين شهراً.
٣. أن يُقدم المقترح البحثي مفصلاً وفق النماذج المخصصة لذلك، والتي يمكن الحصول عليها من موقع عمادة البحث العلمي.
٤. يتم التقديم الإلكتروني للمقترحات البحثية عن طريق بوابة الخدمات الإلكترونية عبر نظام ادارة المنح البحثية.
٥. لا تحتسب الأبحاث المنشورة قبل تاريخ بداية المشروع ضمن إنجازات المشروع.
٦. يجب أن تكون المتقدمة قد حصلت على درجة عالية في تقرير الإنجاز النهائي لبرنامج (رائد الخاص بعضوات هيئة التدريس الجدد).
٧. ألا تكون على المتقدمة ملاحظات في مشاريع سابقة.
٨. أن تكون المتقدمة مثبتة على رتبة أستاذ مساعد، أستاذ مشارك، أو أستاذ؛ كي يحق لها التقديم على برنامج واعدة.

تنفيذ البحوث ومتابعتها لبرنامج واعدة

١. سوف يخضع مقترح البحث للتحكيم العلمي.
٢. تتم الموافقة، والتوقيع على التعهد الإلكتروني.
٣. بناء على نتائج التحكيم، وموافقة الجهة المختصة بعمادة البحث العلمي يتم إعداد " عقد اتفاق المشروع البحثي " وتوقيعه بين وحدة منح أبحاث أعضاء هيئة التدريس في برنامج واعدة، ممثلة لعمادة البحث العلمي بالجامعة، والباحثة الرئيسة لتنفيذ المشروع البحثي.
٤. يحتوي العقد على رقم البحث، وعنوانه، ومدة الإنجاز، والتكاليف الإجمالية، واسم من سيشترك (إن وجد) وكذلك مجموعة الالتزامات، والشروط.

٥. تقدم التقارير (الفنية، والمالية) النهائية عن حالة المشروع وفق النماذج المخصصة لذلك على أن يرفق الباحث المستندات الأصلية المؤيدة لذلك.

٦. يفضل تقديم البحث في مؤتمرات علمية داخلية، أو خارجية.

٧. تلتزم الباحثة بإنهاء المشروع، ونشر بحث واحد على الأقل في مجلة محكمة تكون ضمن المجالات المدرجة بقاعدة بيانات وزارة التعليم العالي لجميع التخصصات العلمية، والصحية، والإنسانية.

٨. يجب أن تقدم الباحثة الرئيس الشكر لعمادة البحث العلمي بجامعة أم القرى، مع ذكر رقم المشروع في البحث المنشور طبقاً للصيغة التالية: يتقدم الباحثون بالشكر الجزيل لجامعة أم القرى ممثلة في عمادة البحث العلمي على دعم هذا المشروع بموجب العقد رقم وتاريخ ...

٩. ينتهي المشروع بعد تسليم التقرير النهائي، وتحكيمه، وبناءً على نتيجة التحكيم؛ تصرف لها بقية المستحقات الخاصة بمكافأتها، ومكافآت المشاركين معها من مستشار، وباحث مشارك.

الميزانية وآليات الصرف لبرنامج واعدة

الميزانية المعتمدة للمشروع لا تزيد على ٥٠٠,٠٠٠ ريال مع الالتزام بالبنود المقترحة في اللائحة الموحدة للبحث العلمي في الجامعات، وما تقره عمادة البحث العلمي من آليات الصرف.

تصرف المبالغ المخصصة للمشروع على النحو الآتي:

١. يجوز الصرف على جميع بنود الميزانية (ما عدا الفريق البحثي) بحسب مستندات الاستحقاق بعد توقيع العقد.

٢. باقي المستحقات التي تشمل مكافآت الباحثة الرئيسة، الباحث المشارك (إن وجد)، المستشار، المشرف (إن وجد)، مدير المشروع تصرف بعد قبول كل من التحكيم الفني، والتقرير المالي النهائي الذي يجب أن يتزامن مع انتهاء مدة المشروع.

برنامج باحث

نبذة عن برنامج باحث

يهدف هذا البرنامج إلى تقديم الدعم المادي، وتوفير البيئة المناسبة، والمشجعة لبث روح المنافسة، والتميز بين أعضاء هيئة التدريس، والمساهمة في رفع كفاءة البحث العلمي في جامعة أم القرى، والذي يصب في محصلته النهائية في دعم الاقتصاد المعرفي، وتلبية المتطلبات الاجتماعية، والصناعية بالمملكة العربية السعودية، وتهدف العمادة من وراء هذا البرنامج بالدرجة الأولى إلى فتح المجال للباحثين الأكفاء، ومساندتهم في مسيرتهم البحثية بما يعود على الحراك الثقافي، والصناعي بالنفع، والتمكين. الجدول أدناه يلخص المعلومات التنظيمية المتعلقة بالبرنامج.

الفئة المستهدفة	جميع أعضاء هيئة التدريس (ماعدا المنطبقة عليهم شروط برنامج راند)
قيود قبول المقترح البحثي	<ul style="list-style-type: none"> • خضوعه للتحكيم • وجود أوراق علمية منشورة سابقا • عدم وجود ملاحظات على مشاريع سابقة
سقف الميزانية	500,000
مدة المشروع	سنتان بحد أقصى
أقصى عدد مسموح به من الأبحاث	لا تتجاوز 3 مشاريع في نفس الوقت (مقدمة أو قيد التنفيذ) كالتالي: <ul style="list-style-type: none"> • 3 كباحث رئيس • 2 كباحث رئيس و 1 كباحث مشارك • 2 كباحث مشارك بحد أقصى مع إمكانية تقديم 1 مقترح إضافي كباحث رئيس
مخرجات المشروع المتوقعة	<ul style="list-style-type: none"> • نشر في مجلة محكمة مرموقة (الحد الأدنى واحد الزاميا) • تقرير نهائي

جدول ٢: برنامج باحث

أهداف برنامج باحث

١. تشجيع أعضاء هيئة التدريس على الاندماج في المجالات البحثية التي تخدم المصالح الوطنية.
٢. توفير بيئة بحثية جاذبة لأعضاء هيئة التدريس، وتوطين البحث العلمي في الجامعة.
٣. توجيه البحوث نحو التميز، والجودة من خلال بث روح المنافسة بين الباحثين.
٤. إتاحة الفرصة لفئة من أعضاء هيئة التدريس بتوفير احتياجاتهم البحثية.
٥. تعريف الباحثين بأوعية البحث المرموقة، والحوافز المتاحة.

شروط برنامج باحث

١. يجب ألا يكون البحث قد تم إنجازه مسبقاً كلياً.
٢. يُقدم المقترح البحثي مفصلاً وفق النماذج المخصصة لذلك، والتي يمكن الحصول عليها من موقع عمادة البحث العلمي.
٣. لا تتجاوز مدة المشروع (٢٤) أربعة وعشرين شهراً.
٤. يتم التقديم الإلكتروني للمقترحات البحثية عن طريق بوابة الخدمات الإلكترونية عبر نظام ادارة المنح البحثية.
٥. لا تحتسب الأبحاث المنشورة قبل تاريخ بداية المشروع ضمن إنجازات المشروع.
٦. يجب أن يكون المتقدم قد حصل على درجة عالية في تقرير الإنجاز النهائي لبرنامج راند (الخاص بأعضاء هيئة التدريس الجدد).
٧. يجب ألا يكون على المتقدم ملاحظات في مشاريع سابقة.

٨. يجب أن يكون المتقدم مثبتاً على رتبة أستاذ مساعد، أستاذ مشارك، أو أستاذ؛ كي يحق له التقديم على برنامج باحث.

تنفيذ البحوث ومتابعتها لبرنامج باحث

١. سوف يخضع مقترح البحث للتحكيم العلمي.
٢. تتم الموافقة، والتوقيع على التعهد الإلكتروني.
٣. بناء على نتائج التحكيم، وموافقة الجهة المختصة بعمادة البحث العلمي يتم إعداد " عقد اتفاق المشروع البحثي " وتوقيعه بين وحدة منح أبحاث أعضاء هيئة التدريس في برنامج باحث، ممثلة لعمادة البحث العلمي بالجامعة، والباحث الرئيس لتنفيذ المشروع البحثي.
٤. يحتوي العقد على رقم البحث، وعنوانه، ومدة الإنجاز، والتكاليف الإجمالية، واسم من سيشارك (إن وجد) وكذلك مجموعة الالتزامات، والشروط.
٥. تقدم التقارير (الفنية، والمالية) النهائية عن حالة المشروع وفق النماذج المخصصة لذلك على أن يرفق الباحث المستندات الأصلية المؤيدة لذلك.
٦. يفضل تقديم البحث في مؤتمرات علمية داخلية، أو خارجية.
٧. يلتزم الباحث بإنهاء المشروع، ونشر بحث واحد على الأقل في مجلة محكمة تكون ضمن المجالات المدرجة بقاعدة بيانات وزارة التعليم العالي لجميع التخصصات العلمية، والصحية، والإنسانية.
٨. يجب أن يقدم الباحث الرئيس الشكر لعمادة البحث العلمي بجامعة أم القرى مع ذكر رقم المشروع في البحث المنشور طبقاً للصيغة التالية: يتقدم الباحثون بالشكر الجزيل لجامعة أم القرى ممثلة في عمادة البحث العلمي على دعم هذا المشروع بموجب العقد رقم وتاريخ ...
٩. ينتهي المشروع بعد تسليم التقرير النهائي، وتحكيمه، وبناءً على نتيجة التحكيم تُصرف له بقية المستحقات الخاصة بمكافأته، ومكافآت المشاركين معه من مستشار، وباحث مشارك.

الميزانية وآليات الصرف لبرنامج باحث

الميزانية المعتمدة للمشروع لا تزيد على ٥٠٠,٠٠٠ ريال مع الالتزام بالبند المقترحة في اللائحة الموحدة للبحث العلمي في الجامعات، وما تقره عمادة البحث العلمي من آليات الصرف.

تصرف المبالغ المخصصة للمشروع على النحو الآتي:

١. يجوز الصرف على جميع بنود الميزانية (ما عدا الفريق البحثي) بحسب توفر مستندات الاستحقاق.
٢. باقي المستحقات التي تشمل مكافآت الباحث الرئيس، الباحث المشارك (إن وجد)، المستشار، المشرف (إن وجد)، مدير المشروع -تصرف بعد قبول كلٍ من التحكيم الفني، والتقرير المالي النهائي، والذي يجب أن يتزامن مع انتهاء مدة المشروع.

برنامج رائد

نبذة عن برنامج رائد

يهدف هذا البرنامج إلى جذب أعضاء هيئة التدريس الجدد في الجامعة لبيئة البحث العلمي المتميز، وذلك من خلال تقديم الدعم المادي، وتوفير البيئة المناسبة، والمشجعة؛ لبث روح المنافسة بين الباحثين، وتعد نوعية المقترح البحثي، وجودته، فضلاً عن أهمية مخرجاته التطبيقية، الركيزة الأساسية في الحكم على تميز البحث، وقدرته على المنافسة، وتهدف العمادة من وراء هذا المشروع بالدرجة الأولى إلى دعم الباحثين الجدد، ومساندتهم في بداية مشوارهم البحثي، واكتشاف الباحثين المتميزين في وقت مبكر؛ حتى يكونوا ركيزة أساسية في العمل البحثي في الجامعة، ويقصد بعضو هيئة التدريس الجديد الذي لم يمض على تاريخ ترقيته من رتبة معيد إلى رتبة أستاذ مساعد من السعوديين أكثر من عامين.

الجدول أدناه يلخص المعلومات التنظيمية المتعلقة بالبرنامج.

الفئة المستهدفة	أعضاء وعضوات هيئة التدريس السعوديين حديثي التخرج (أقل من سنتين على رتبة أستاذ مساعد)
قيود قبول المقترح البحثي	خضوعه للتحكيم
سقف الميزانية	100,000
مدة المشروع	سنتان بحد أقصى
أقصى عدد مسموح به من الأبحاث	1 كباحث رئيس بالنسبة لبرنامج رائد و 2 كباحث مشارك في أي من البرنامجين الآخرين
مخرجات المشروع المتوقعة	<ul style="list-style-type: none">يفضل النشر في مجلة محكمةتقرير نهائي

جدول ٣ : برنامج رائد

أهداف برنامج رائد

1. تشجيع أعضاء هيئة التدريس الجدد للبدء مبكراً في العملية البحثية.
2. توفير بيئة بحثية جاذبة لأعضاء هيئة التدريس الجدد، وتوطين البحث العلمي في الجامعة.
3. توجيه البحوث نحو التميز، والجودة من خلال بث روح المنافسة بين الباحثين.
4. إتاحة الفرصة لفئة من أعضاء هيئة التدريس بتوفير احتياجاتهم البحثية.
5. تعريف الباحثين بأوعية البحث المرموقة، والحوافز المتاحة.

شروط تقديم مقترح بحثي لبرنامج رائد

1. ألا يكون قد مضى على تعيين عضو هيئة التدريس على رتبة أستاذ مساعد بالجامعة أكثر من عامين.
2. يجب ألا يكون البحث قد تم إنجازه مسبقاً كلياً.
3. يجب ألا تتجاوز مدة المشروع سنتين.

٤. أن يُقدم المقترح البحثي مفصلاً وفق النماذج المخصصة لذلك، والتي يمكن الحصول عليها من موقع عمادة البحث العلمي.

٥. يتم التقديم الإلكتروني للمقترحات البحثية عن طريق بوابة الخدمات الإلكترونية عبر نظام ادارة المنح البحثية.

٦. لن تحتسب الأبحاث المنشورة قبل تاريخ بداية المشروع ضمن إنجازات المشروع.

٧. لا يحق لمن سبق حصوله على دعم من البرنامج التقدم مرةً أخرى.

تنفيذ البحوث ومتابعتها لبرنامج راند

١. سوف يخضع مقترح البحث للتحكيم العلمي.

٢. تتم الموافقة، والتوقيع على التعهد الإلكتروني.

٣. بناء على نتائج التحكيم، وموافقة الجهة المختصة بعمادة البحث العلمي يتم إعداد " عقد اتفاق المشروع البحثي" وتوقيعه بين وحدة منح أبحاث أعضاء هيئة التدريس في برنامج راند، ممثلة لعمادة البحث العلمي بالجامعة، والباحث الرئيس لتنفيذ المشروع البحثي.

٤. يحتوي العقد على رقم البحث، وعنوانه، ومدة الإنجاز، والتكاليف الإجمالية، واسم من سيشترك (إن وجد) وكذلك مجموعة الالتزامات، والشروط.

٥. تقدم التقارير (الفنية، والمالية) النهائية عن حالة المشروع وفق النماذج المخصصة لذلك على أن يرفق الباحث المستندات الأصلية المؤيدة لذلك..

٦. يفضل تقديم البحث في مؤتمرات علمية داخلية، أو خارجية.

٧. يلتزم الباحث بإنهاء المشروع، ويفضل نشر بحث واحد على الأقل في مجلة محكمة على أن تكون ضمن المجالات المدرجة بقاعدة بيانات وزارة التعليم العالي لجميع التخصصات العلمية، والصحية، والإنسانية، وذلك يتيح للباحث المجال للتقديم على برنامج باحث بعد الانتهاء من هذا المشروع.

٨. يجب أن يقدم الباحث الرئيس الشكر لعمادة البحث العلمي بجامعة أم القرى مع ذكر رقم المشروع في البحث المنشور طبقاً للصيغة التالية: يتقدم الباحثون بالشكر الجزيل لجامعة أم القرى ممثلة في عمادة البحث العلمي على دعم هذا المشروع بموجب العقد رقم وتاريخ ...

٩. ينتهي المشروع بعد تسليم التقرير النهائي، وتحكيمه، وبناءً على نتيجة التحكيم تُصرف له بقية المستحقات الخاصة بمكافأته، ومكافآت المشاركين معه من مستشار (مشرف)، وباحث مشارك.

الميزانية وآليات الصرف لبرنامج راند

الميزانية المعتمدة للمشروع لا تزيد على ١٠٠,٠٠٠ ريال مع الالتزام بالبنود المقترحة في اللائحة الموحدة للبحث العلمي في الجامعات، وما تقره عمادة البحث العلمي من آليات للصرف.

يتم الصرف على المشروع على النحو الآتي:

١. يجوز الصرف على جميع بنود الميزانية (ما عدا الفريق البحثي) بحسب مستندات الاستحقاق بعد توقيع العقد.

٢. باقي المستحقات التي تشمل مكافآت الباحث الرئيس، الباحث المشارك (إن وجد)، المستشار المشرف (إن وجد)، مدير المشروع -تصرف بعد قبول كلٍ من التحكيم الفني، والتقارير المالي النهائي الذي يجب أن يتزامن مع انتهاء مدة المشروع.

شجرة التخصصات البحثية

يقصد بشجرة التخصصات البحثية المجالات التي يتعين أن تتوجه إليها البحوث والدراسات متمثلة في المقترحات البحثية المقدمة لعامة البحث العلمي، وقد حرصت عمادة البحث العلمي على أن تغطي هذه الشجرة المجال العام، وما يتصل به من تخصصات فرعية، تعبر عن المجالات الواقعة محل اهتمام خلال مدة زمنية معينة، بحيث تنال هذه المجالات النصيب الأوفر مقارنة بغيرها من مجالات التخصص، إما لتناولها للحاجات المجتمعية المستجدة، أو لمعالجتها للأزمات أو الأحداث الطارئة التي يمر بها المجتمع، أو لكونها لم تنل النصيب نفسه من الاهتمام الذي نالته المجالات الأخرى في التخصص من قبل الباحثين.

ورش العمل التي قدمتها عمادة البحث العلمي

أطلقت عمادة البحث العلمي عدد من ورش العمل التي قامت بالتعريف بأنشطة وبرامج عمادة البحث العلمي إضافة إلى ورش عمل منها ما كان مخصص لتدريب عدد من المنسوبيين والمنسوبات على النظام الإلكتروني للتقديم على المنح البحثية ومنها ما كان للتعريف بلوائح وأنظمة البرامج المقدمه وآليات وخطوات التقديم عبر البوابة الإلكترونية لكافة المنسوبيين. في الجدول أدناه بيان حول برامج ورش العمل المقدمة من خلال عمادة البحث العلمي للتهيئة والتجهيز قبل إطلاق التقديم على البرامج البحثية بالإضافة إلى الدعم خلال الدورة الأولى التي تم إطلاقها في الفترة ما بين ١٤٣٦/٧/٨ هـ - ١٤٣٦/٨/٨ هـ

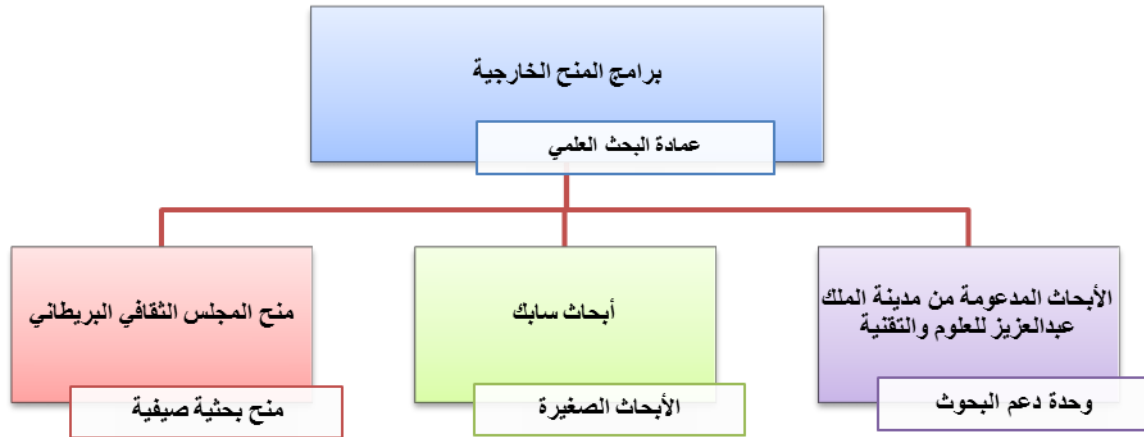
عنوان الورشة	مكان انعقادها	تاريخ انعقادها	تقديم	الفئة المستهدفة
التعريف عن عمادة البحث العلمي	العابدية + الزاهر	الإثنين 1436/4/20 هـ	د. فيصل العلاف د. عبد الله باز د. باسم الكاظمي د. عبد الرحمن الأهدل	متزامن أعضاء وعضوات هيئة التدريس
ورشة التهيئة والتجريب المبدئي لنظام المنح البحثية	الزاهر	الأربعاء 1436/5/20 هـ	د. عبد الله باز	المدربات
اللقاء التعريفي للمسار الاستراتيجي لعمادة البحث العلمي وبرامجها	الزاهر	الأحد 1436/6/30 هـ	د. فيصل العلاف د. عبد الله باز د. باسم الكاظمي د.نعيمة ياركندي د.هنادي كتوعة د. نورة فاروقي	عميدة الدراسات الجامعية، وكيلات الدراسات العليا + وكيلات الكليات + وكيلات الأقسام + مفتوحة للجميع من عضوات هيئة التدريس + طالبات الدراسات العليا

عنوان الورشة	مكان انعقادها	تاريخ انعقادها	تقديم	الفئة المستهدفة
التعريف بالمنح الداخلية والتدريب علي آليات التقديم عليها	عمادة البحث العلمي	يوم الأربعاء ١٤٣٦/٧/٣ هـ	د. باسم الكاظمي د. علي أمين د. هنادي كتوعة د. نوره فاروقي	مدرب ومدربة من كل كلية من كليات الجامعة
المسار الاستراتيجي لعمادة البحث العلمي وبرامجها+كيفية التقديم للمنح الداخلية	مقر العزيزية	الأربعاء 1436/7/10 هـ	د.هنادي كتوعة د. نورة فاروقي	عضوات هيئة التدريس
المسار الاستراتيجي لعمادة البحث العلمي وبرامجها+كيفية التقديم للمنح الداخلية	الزاهر	الخميس 1436/7/11 هـ	د.نوره فاروقي د.هنادي كتوعة د.باسم الكاظمي د.علي أمين	مفتوح لجميع عضوات هيئة التدريس
التعريف بالمنح الداخلية وآليات التقديم عليها	قسم الكيمياء بكلية العلوم التطبيقية	يوم الأحد ١٤٣٦/٧/١٤ هـ	د. علي أمين	منسوبي ومنسوبات الكلية
التعريف بالمنح الداخلية وآليات التقديم عليها	مسرح معهد البحوث والدراسات الاستشارية	يوم الإثنين ١٤٣٦/٧/١٥ هـ	د. باسم الكاظمي د. علي أمين	أعضاء هيئة التدريس بالجامعة
التعريف بالمنح الداخلية وآليات التقديم عليها	قاعة مجلس الكلية بكلية العلوم التطبيقية	يوم الأربعاء ١٤٣٦/٧/٢٤ هـ	د. علي أمين	منسوبي ومنسوبات الكلية
التعريف بالمنح الداخلية وآليات التقديم عليها	الأولى ١١ صباحاً: محاضرة عامة على مسرح الكلية الجامعية الثانية ٢ ظهراً: ورشة عمل دعم فني بمعمل الحاسب بكلية الحاسب الآلي	يوم الأربعاء ١٤٣٦/٨/٢ هـ	د. علي أمين	منسوبي ومنسوبات الكلية
التعريف بالمنح الداخلية وآليات التقديم عليها	كلية الطب	يوم الخميس ١٤٣٦/٨/٣ هـ	د.محمد مختار د.علي امين	منسوبي ومنسوبات الكلية
المساندة المباشرة في تقديم مقترح بحثي	لأعضاء هيئة التدريس: مبنى معهد البحوث والدراسات الاستشارية – الدور الأرضي- معمل الحاسب الآلي	من يوم الأحد ٨/٦/١٤٣٦ هـ الى يوم الثلاثاء ٨/٨/١٤٣٦ هـ من الساعة ٩ صباحا – ٤ مساء.	د. باسم الكاظمي د. علي أمين د. هشام عرابي د. السيد رضوان م.احمد شرف م.عبدالغفار محمد م.سعيد الطلحي	منسوبي الجامعة

عنوان الورشة	مكان انعقادها	تاريخ انعقادها	تقديم	الفئة المستهدفة
	عضوات هيئة التدريس: - يوم الأحد والاثنين في مبنى هاء معمل ٢. - يوم الثلاثاء في قاعة الاجتماعات لعمادة القبول والتسجيل في مبنى د الدور الثالث.		د. هنادي كتوعة د. نوره فاروقي	منسوبات الجامعة

المنح الخارجية بعمادة البحث العلمي برامج المنح الخارجية

١. وحدة التنسيق والمتابعة للأبحاث المدعمة من مدينة الملك عبدالعزيز للعلوم والتقنية بجامعة أم القرى.
٢. وحدة المتابعة لأبحاث سابك.
٣. المجلس الثقافي البريطاني.



رسم توضيحي ١٥ : برامج المنح الخارجية

وحدة التنسيق والمتابعة للأبحاث المدعمة من مدينة الملك عبدالعزيز للعلوم والتقنية بجامعة أم القرى

الإدارة العامة لمنح البحوث المدعمة من مدينة الملك عبدالعزيز للعلوم والتقنية

تمثل الإدارة الركيزة الأساس في الدعم والتوجيه والإشراف على البحوث العلمية ضمن برامج المنح المختلفة، ومن المهام المناطة بالإدارة تحديد أولويات البحوث بالتعاون مع المؤسسات والجهات المختصة لاختيار ودعم مقترحات البحوث ومتابعة تنفيذها، ونشر النتائج النهائية للبحوث المدعمة، والإشراف على اللجان الوطنية

الاستشارية، ومجاميع العمل التخصصية ذات العلاقة بعمل الإدارة، واقتراح وتطوير آليات العمل الخاص بدعم البحوث، ويتم تحقيق هذه المهام من خلال الإدارات الفرعية التالية:

برامج منح الإدارة العامة لمنح البحوث المدعمة من مدينة الملك عبدالعزيز للعلوم والتقنية برامج المنح

تندرج البحوث التي تدعمها المدينة تحت أربعة برامج منح بحثية على النحو التالي:

برنامج المنح الأساسية

يندرج تحت البرنامج الأبحاث التي تدرس وتبحث في ظواهر العلوم الطبيعية البحتة التي تعنى بزيادة قاعدة المعرفة العلمية الإنسانية وغالباً ما يكون هذا النوع من الأبحاث نظرياً بحتاً.

برنامج المنح التطبيقية

يندرج تحت البرنامج البحوث التي تُعنى بالدراسة العلمية التي يقصد فيها حل مشكلة علمية ويستخدم البحث التطبيقي لإيجاد حلول للمشاكل الحياتية ، معالجة أمراض أو تطوير تقنيات ابتكارية كما تبحث في نتائج البحوث الأساسية لتحديد إمكانية استخدام هذه النتائج لحل مشكلة معينة أو الإجابة على سؤال محدد.

برنامج المنح التطويرية

يندرج تحت البرنامج البحوث التي تُعنى باستخدام المنظم لنتائج الأبحاث التطبيقية والمعرفة التجريبية والأعمال الابتكارية الموجهة نحو الإنتاج واستخدام مواد جديدة، أنظمة وطرق في مجالات الزراعة، الهندسة، الطب،... الخ بما فيها تطوير نماذج أولية.

برنامج المنح الإجتماعية والإنسانية

يندرج تحت البرنامج البحوث التي تبحث وتدرس مواضيع في مجالات الإجتماع، الإقتصاد، التعليم، الإدارة ، القوى البشرية، التأهيل والتدريب، الآثار، الأنثروبولوجيا، اللغات وغيرها ذات الطابع التطبيقي.

البحوث

• يتم تصنيف البحوث داخل البرامج الثلاثة الأولى على النحو التالي:

١. أبحاث كبيرة.
٢. أبحاث محدودة.
٣. أبحاث طلبية الدراسات العليا.
٤. أبحاث وطنية.
٥. الأبحاث المشتركة.

- أما بالنسبة للأبحاث التي تندرج تحت برنامج المنح الاجتماعية والإنسانية فتصنف على أنها بحوث كبيرة أو بحوث وطنية.

وفيما يلي تعريف لأنواع البحوث:

الأبحاث الكبيرة

هي الأبحاث التي يتطلب تنفيذها مشاركة عدد من الباحثين في تخصصات مختلفة لدراسة موضوع يحتاج إلى فترة لا تقل عن سنتين وقد تكون أساسية، تطبيقية، تطويرية، اجتماعية وإنسانية.

الأبحاث المحدودة

هي تلك البحوث الهادفة إلى تحقيق هدف محدد وخلال فترة قصيرة في مجالات العلوم البحتة وقد تكون أساسية، تطبيقية، أو تطويرية. أو أن تهدف إلى تنفيذ ابتكارات أصلية غير مسبقة يمكن أن ترقى إلى مستوى الاختراعات أو أفكار إبداعية ذات وجهات تطبيقية جديدة.

أبحاث طلبة الدراسات العليا

هي تلك البحوث التي يتم إجراؤها في المؤسسات التعليمية بالمملكة بهدف استكمال متطلبات الحصول على شهادة الماجستير أو الدكتوراه في مجالات العلوم البحتة (هندسة، طب، زراعة، علوم) وقد تكون أساسية، تطبيقية أو تطويرية.

الأبحاث الوطنية

هي الأبحاث التي تعالج مشكلة وطنية ملحة على مستوى المملكة ويكون اعتمادها بناءً على تكليف من المدينة لفريق بحثي، أو الأبحاث التي تندرج تحت اللجان الوطنية.

التعريف بوحدة التنسيق والمتابعة للأبحاث المدعمة من مدينة الملك عبدالعزيز للعلوم والتقنية بجامعة

أم القرى

وحدة التنسيق والمتابعة للأبحاث المدعمة من مدينة الملك عبدالعزيز للعلوم والتقنية التابعة لعمادة البحث العلمي بجامعة أم القرى هي حلقة الوصل بين مدينة الملك عبدالعزيز للعلوم والتقنية (كجهة داعمة للأبحاث العلمية)، والباحثين من أعضاء هيئة التدريس، وطلاب الدراسات العليا بالجامعة في متابعة الأبحاث التي تدعمها المدينة بالجامعة، وتذليل كافة الصعاب التي تواجه الباحثين حتى نهاية البحث. كما تسهم الوحدة في تدريب أعضاء هيئة التدريس على كيفية التقديم للمنح البحثية؛ عن طريق دورات تدريبية عن كيفية إعداد وصياغة المقترحات البحثية وكيفية إدارة الفريق البحثي، والتعرف على أنواع الانتحال العلمي وكيفية تجنبه. وترتبط الوحدة مع الإدارة العامة لمنح البحوث بمدينة الملك عبد العزيز للعلوم والتقنية، وتعمل تحت مظلة وكالة الجامعة للدراسات العليا والبحث العلمي ممثلة في سعادة وكيل الجامعة للبحث العلمي، وسعادة عميد ووكيل البحث العلمي.

رؤية وحدة التنسيق والمتابعة للأبحاث المدعمة من مدينة الملك عبدالعزيز للعلوم والتقنية بجامعة أم

القرى

المساهمة في الارتقاء بالبحث العلمي، والابتكارات المتقدمة إلى أعلى المستويات لتحقيق ريادة علمية متميزة تتوافق مع الخطة البحثية الاستراتيجية طويلة المدى لجامعة أم القرى.

رسالة وحدة التنسيق والمتابعة للأبحاث المدعمة من مدينة الملك عبدالعزيز للعلوم والتقنية بجامعة أم

القرى

ضمان أعلى مستويات الجودة في خدمة الباحثين لخلق البيئة البحثية، والتطويرية الملائمة في مجال الأبحاث المتقدمة، والمبتكرة للوصول بالبحث العلمي بالجامعة إلى أعلى المستويات العالمية.

أهداف وحدة التنسيق والمتابعة للأبحاث المدعمة من مدينة الملك عبدالعزيز للعلوم والتقنية بجامعة أم

القرى

١. تشجيع الباحثين للمساهمة في مشروعات بحثية متميزة.
٢. إرساء ثقافة البحوث المميزة، والمبادرة، وتوسيع دائرة النتاج البحثي.
٣. تعزيز ترتيب الجامعة في التصنيف العالمي من خلال أبحاث متطورة.
٤. الإشراف الإداري على المشروعات المدعمة من مدينة الملك عبد العزيز للعلوم والتقنية.
٥. احترام الملكية الفكرية، والتوعية بأساليب حمايتها.

مهام وحدة التنسيق والمتابعة للأبحاث المدعمة من مدينة الملك عبدالعزيز للعلوم والتقنية بجامعة أم

القرى

وتتلخص مهام وآليات الوحدة فيما يلي:

١. العمل كحلقة اتصال مباشرة مع مدينة الملك عبد العزيز، والعمل على إيجاد حلول للمعوقات التي تواجه الباحثين.
٢. التعريف بالمشروعات المدعمة من مدينة الملك عبد العزيز داخل و خارج الجامعة.
٣. تنظيم ورش عمل للتعريف برسالة، وأنشطة الوحدة، وكيفية تحقيقها أهدافها.
٤. تنظيم ورش عمل عن كيفية صياغة المقترحات العلمية تمهيداً لتقديمها للمدينة.
٥. تنفيذ نشرات، ومطبوعات عن الوحدة، وأنشطتها، ونشرها بجميع كليات الجامعة.
٦. الإعلان عن المواعيد، والجداول الزمنية المحددة لتقديم المقترحات البحثية من قبل المدينة.
٧. الاتصال المباشر بالباحثين في مختلف المجالات لحثهم على التقدم بالمقترحات البحثية للمشروعات المدعمة من قبل المدينة.
٨. التواصل المستمر مع طلاب الدراسات العليا بالجامعة لحثهم على التقديم لمنح الدراسات العليا المدعمة من قبل المدينة.
٩. تقديم الدعم، والمشورة الفنية الضرورية للباحثين قبل التقدم بالمقترحات البحثية.
١٠. متابعة تنفيذ المشروعات المقبولة، وتذليل أية عقبات تواجه تحقق أهدافها وفقاً للجدول الزمني المحدد.
١١. إجراء بعض الزيارات الميدانية للمشروعات الممولة، والمساهمة في التعريف بخطوات تقدمها عن طريق إقامة ندوة سنوية متعددة التخصصات لعرض أهم نتائج المشروعات البحثية.

١٢. العمل على صرف كافة المستحقات المالية بأسرع، وأسهل الطرق للتعجيل ببدا المشروعات.
 ١٣. متابعة نشر النتائج النهائية للبحوث، وإصدار نشرة علمية دورية تضم ملخصات لأوراق علمية نشرت ضمن الأبحاث المدعومة من المدينة، وذلك بالتنسيق مع وحدتي النشر الدولي، وأخلاقيات البحث العلمي.
 ١٤. تقديم بعض المقترحات عن الخطط، والاستراتيجيات، والبرامج، والمشروعات العلمية، للأخذ بها عند وضع الأولويات البحثية من قبل المدينة.
 ١٥. متابعة أحدث المستجدات العلمية، والندوات، والمؤتمرات العالمية في جميع المجالات، والإعلان عن مواعيدها مسبقاً على الصفحة الرسمية للوحدة.
 ١٦. متابعة أحدث المستجدات في مجال المنح البحثية، والتدريبية مما تقدمه الهيئات والمنظمات الدولية.
 ١٧. العمل على التأكد من الحفاظ على حقوق الملكية الفكرية للباحثين بالجامعة بالتنسيق مع الجهات المسؤولة عن ذلك.
 ١٨. إعداد التقارير السنوية عن تقدم سير العمل، والإنجازات المحققة من قبل الوحدة.
 ١٩. توفير المعلومات، والبيانات اللازمة للتخطيط الاستراتيجي بالجامعة في مجال البحث العلمي.
 ٢٠. عمل قاعدة بيانات شاملة عن كل المشروعات المقدمة، والممولة من جانب المدينة.
 ٢١. حفظ، وتوثيق التقارير النهائية للمشروعات المُدعمة، والأوراق العلمية الناتجة عنها.
- قيم وحدة التنسيق والمتابعة للأبحاث المدعومة من مدينة الملك عبدالعزيز للعلوم والتقنية بجامعة أم**

القرى

١. الالتزام بالأمانة المالية والعلمية والشفافية و العدالة الإدارية.
٢. الالتزام بمساعدة الباحثين وطلبة الدراسات العليا في تحقيق أهدافهم.
٣. تحمل مسؤولية أعمالنا و تعزيز التفوق.
٤. إنجاز العقود طبقاً لمعايير الدقة العلمية والاحترافية و الجدارة ؛ لضمان الجودة.

تسخير طاقاتنا لخدمة مجتمعنا ومسيرة وطننا ببناء القدرات البحثية لأعضاء هيئة التدريس

وظالب الدراسات العليا

إن من أهم الجوانب التي اهتمت بها عمادة البحث العلمي هي بناء القدرات البشرية ، الأنظمة وأدوات التشغيل المساندة للوحدة وفي هذا الجانب قامت عمادة البحث العلمي عن طريق وحدة التنسيق والمتابعة بالتدريب الداخلي لمنسوبي ومنسوبات الجامعة والباحثين وطلب الدراسات العليا، كما اهتمت باكمال النظم الإلكترونية اللازمة لذلك. وفيما يلي عرض لأهم برامج بناء القدرات التي تم تنفيذها.

برامج التدريب الداخلية في وحدة التنسيق والمتابعة بجامعة أم القرى

حرصت إدارة الوحدة على تنظيم عدد من البرامج التدريبية، بما يحقق تطلعات العمادة فعقدت بعض البرامج التدريبية وهي:

التدريب على كيفية أعداد وصياغة المقترحات البحثية وكيفية تقديمها لمدينة الملك عبد العزيز للعلوم

والتقنية:

تعقد هذه الدورة بهدف تقديم خطوات وأمثلة عملية حول كيفية أعداد وصياغة المقترحات البحثية، وتعليمات تفصيلية بشأن إتمام نماذج مقترحات الأبحاث التابعة لإدارة العامة لمنح البحوث، بالإضافة إلى ممارسة عملية وتدريباً واقعياً لتحميل المقترحات البحثية على موقع المدينة على الشبكة الإلكترونية وقد أقيمت عدة دورات، و ذلك على النحو التالي:

الكلية	التاريخ	الحضور	منسويين	منسوبات
عمادة البحث العلمي	١٤٣٥/٤/٩	٢٠	٢٠	-
عمادة البحث العلمي (طالبات)	١٤٣٥/٤/١١	١١	-	١١
عمادة التعليم الالكتروني والتعليم عن بعد	١٤٣٥/٤/١٧	٦	٦	-
كلية طب الاسنان	١٤٣٥/٦/٩	٢٠	١٠	١٠
كلية الهندسة	١٤٣٥/٦/٢٨	٢٠	٢٠	-
كلية الطب	١٤٣٥/٧/١٧	٨٣	٤٨	٣٥
كلية العلوم التطبيقية	١٤٣٥/٧/٢١	١٨	١٣	٥
المجموع		١٧٨	١١٧	٦١

نشر ثقافة البحث العلمي

تسعي عمادة البحث العلمي إلى نشر ثقافة البحث العلمي وبناء مجتمع بحثي صحيح يتشارك فيه الجميع ولذا فقد بدأت الوحدة تعريف أعضاء هيئة التدريس بماهية الانتحال العلمي وانواعه وتدريبهم على كيفية تجنبه باستخدام أحدث برامج كشف الانتحال العالمية وقد أقيمت دوره تدريبية، و ذلك على النحو التالي:

١-٠ الدورات التدريبية عن الانتحال العلمي وكيفية تجنبه.

الكلية	التاريخ	الحضور	منسويين	منسوبات
كلية الطب	١٤٣٦/٢/٢٥ هـ	١٣٦	٨٦	٥٠

التدريب على كيفية إدارة الفريق البحثي

تعقد هذه الدورة بهدف تقديم خطوات وأمثلة عملية حول كيفية إدارة الفريق البحثي وذلك بعد قبول مقترحات الأبحاث، والبدء في إجراء البحث. وقد أقيمت دورة، و ذلك على النحو التالي:

الكلية	التاريخ	الحضور	منسويين	منسويات
كلية العلوم التطبيقية	١٨/٧/٢٢هـ	١٨	١٣	٥

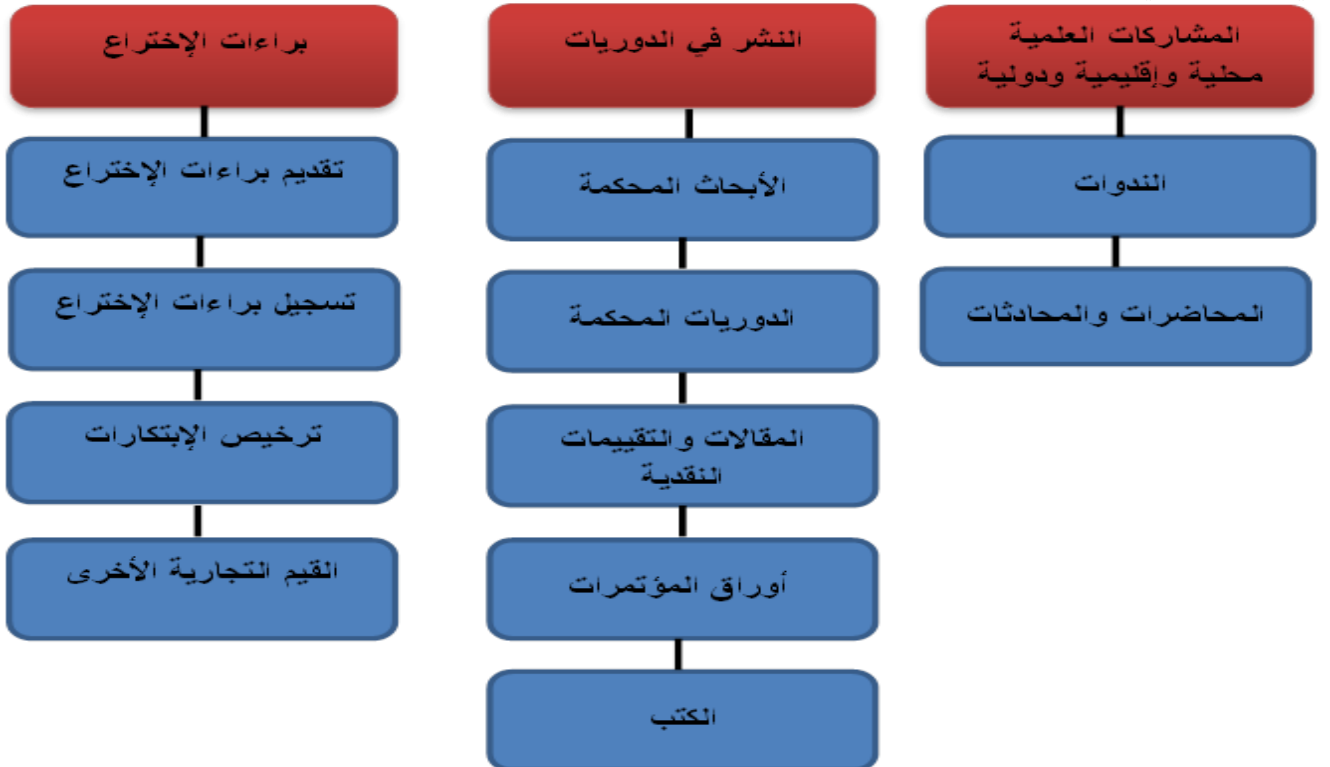
وقد حضر هذه الدورات ما يقارب ثلاثمائة وثلاثون عضو هيئة تدريس من أقسام وكليات أكاديمية مختلفة، وأثمرت هذه الدورات عن ازدياد عدد المقترحات البحثية المقدمة إلى المدينة كما سيأتي لاحقاً.

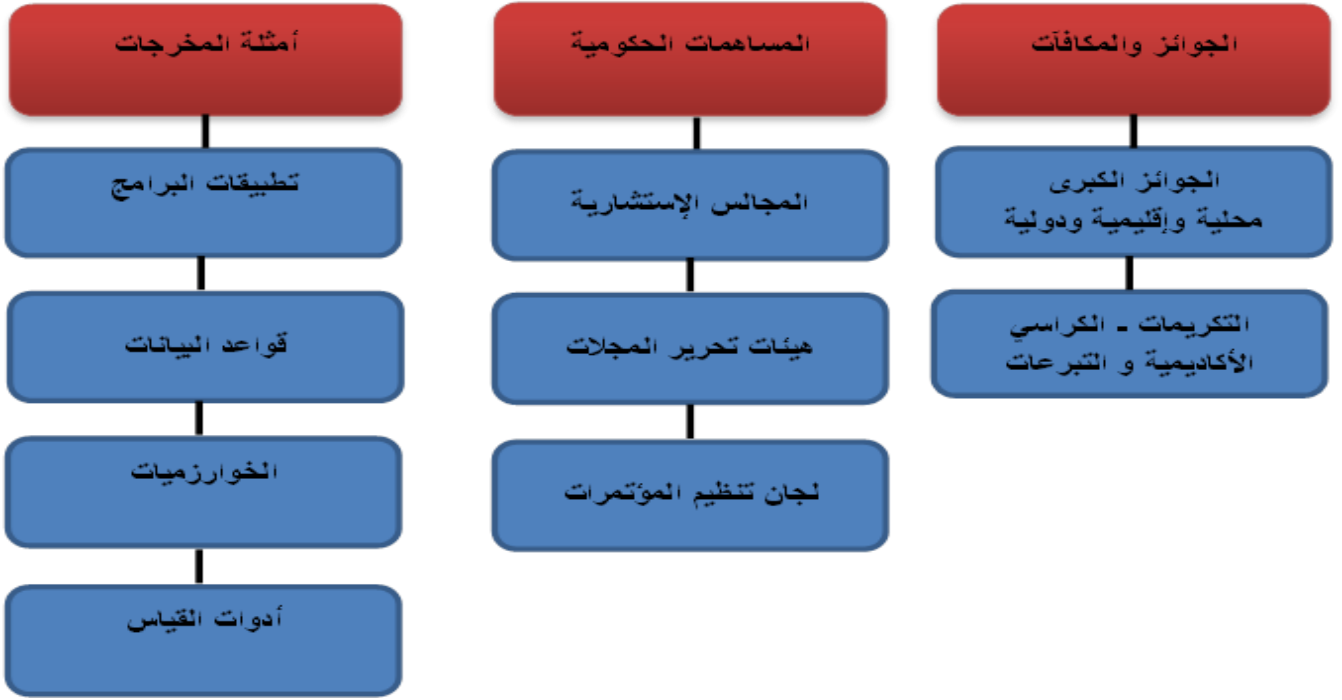
تأسيس البوابة الإلكترونية لوحدة التنسيق والمتابعة

نظراً للحاجة الماسة لوجود موقع إلكتروني متميز لوحدة التنسيق والمتابعة فقد تم إنشاء الموقع الإلكتروني للوحدة عام ٢٠١٥م ([www.http://isr.uqu.edu.sa/kacst](http://www.isr.uqu.edu.sa/kacst)) كجزء من صفحة مستقلة تحت الرابط الإلكتروني لموقع عمادة البحث العلمي وجامعة أم القرى، ويحتوي الموقع على المعلومات الأساسية عن برامج الوحدة وبرامج الإدارة العامة لمنح البحوث بالمدينة، وتوجيهات عن كتابة المقترح البحثي، وقد بدى واضحاً وجوب تطوير الموقع، أو إنشاء موقع إضافي أكثر تطوراً وأكثر احترافية، وهو ما تعمل عليه الوحدة الآن ليحتوي الموقع الجديد على معلومات إضافية بشأن المشاريع القائمة والتنظيمات والقوانين ذات الصلة، ويتيح الموقع تحميل السير الذاتية للباحثين، والاطلاع على أهم الأحداث والمستجدات، كما يتيح الإطلاع على ملخصات المقترحات البحثية القائمة، والمعالم الرئيسية للمشاريع، والمراجعات العلمية للمقالات البحثية ويوفر خدمة تحديث الأخبار اليومية، بالإضافة إلى احتوائه على العديد من المستندات الهامة التي يمكن تحميلها لخدمة الباحثين.

مؤشرات الأداء الرئيسية لمشاريع الإدارة العامة لمنح البحوث

تقوم وحدة التنسيق والمتابعة بقياس أداء جميع المشاريع البحثية على أساس مؤشرات أداء رئيسية موضحة في الشكل التالي:





منح سابك

نبذة عن برنامج منح سابك

تشجع عمادة البحث العلمي العلم والتكنولوجيا من خلال تمويل البحوث العلمية والتطورات التكنولوجية بطريقة تدعم الابتكار. حيث يهدف هذا البرنامج الى تقديم الدعم المادي، وتوفير البيئة المناسبة، والمشجعة لبث روح المنافسة، والتميز بين أعضاء هيئة التدريس، والمساهمة في تحسين بيئة البحث والتطوير في جامعة أم القرى. وتنفذ العمادة أهدافها في إطار استراتيجية التنمية التي لا غنى عنها للتنمية المستقبلية للمملكة العربية السعودية .

ويقوم برنامج منح سابك بتقديم عدد من المنح لتمويل مقترحات بحثية بما لا يتجاوز مائتا الف ريال سعودي بحد أقصى كميزانية اجمالية لدعم المشروع البحثي الواحد لمدة سنة (١٢ شهرا) للباحثين الذين يتم قبول مقترحاتهم البحثية المقدمة. هذا ويركز البرنامج الحالي على تعظيم المنافع والاستفادة من القدرات البحثية في التطبيقات وحل المشكلات فعليا بما يلبي احتياجات المجتمع بشكل أفضل والذي يصب ايضا في محصلته النهائية في دعم الاقتصاد المعرفي، وتلبية المتطلبات الاجتماعية، والاقتصادية، والصناعية بالمملكة العربية السعودية.

أنواع المشروعات المدعومة في برنامج منح سابك

مشروعات نابغة عن الحاجة

وتهدف الى معالجة احتياجات القطاعين العام والخاص في مجالات مختلفة مع مراعاة الهدف النهائي المتمثل في تعزيز دعم الاقتصاد المعرفي ومعالجة القضايا الاجتماعية والاقتصادية والصناعية الوطنية.

يتوجب على الباحث تقديم شرح مستفيض عن نوعية المشكلة المراد دراستها وكيفيه تحديدها والفئة المتأثرة بها في المقترح البحثي وان يوضح بخطوات علمية مدروسة مقننه كيف يمكن الاستفادة من نتائج المشروع للمساهمة في تقديم الحلول الفعالة لهذه المشكلة. حيث سيخضع المقترح المقدم من الباحثين الى مراجعه وتحكيم دولي دقيق يقرر من خلاله مدى الجدوى الاستفادة من الدراسة المقدمة وهل تستحق الدعم المالي ام لا.

الأولويات البحثية

لابد أن تعالج المقترحات البحثية مشكلة إجتماعية أو اقتصادية أو صناعية ملحة. كما لابد أن يكون المقترح البحثي المقدم ضمن المجالات البحثية التي تم اقتراحها من قبل عمادة البحث العلمي والتي يتم اختيارها من قبل الباحثين عند التقديم على الموقع الإلكتروني لمنح سابق.

الأبحاث الابتكارية

يقصد بالابتكار هنا الابتكار التكنولوجي لمنتج يخدم فئة من المستفيدين بما يدعم التطور الصناعي بالمملكة.

وتهدف المنح الابتكارية الى تمويل المشاريع التي يكون نتاجها عبارة عن ابتكار علمي ملموس (مثلاً: نموذج لجهاز إلكتروني Prototype) قابل للتحويل الى منتج صناعي على ارض الواقع بما يساهم في تأسيس شركات مع القطاع الخاص و ينعكس ايجاباً على الصناعات المحلية في المملكة.

يتوجب على الباحث تقديم مسح شامل من خلال المقترح البحثي يوضح فيه اصالة فكرة الابتكار مع تحديد الفئات المستفيدة منها وتحديد الجدوى الاقتصادية المتوقعة من تصنيع النموذج المقترح. اضافة الى ذلك، يتحتم على الباحث تقديم تصور مبدئي عن الشراكات الممكن عقدها مع القطاع الخاص بما يخدم تصنيع وتسويق المنتج المنبثق من المشروع البحثي. حيث سيخضع المقترح المقدم من الباحثين الى مراجعه وتحكيم دولي دقيق يقرر من خلاله اصالة الابتكار ومدى اهمية المنتج المقترح تصميمه في المشروع والجدوى المستفادة منه اقتصادياً وتقييم الاسس العلمية المستخدمة في التصميم وهل يستحق المقترح الدعم المالي ام لا.

الأولويات البحثية

لابد أن يكون المقترح البحثي المقدم ضمن المجالات البحثية التي تم اقتراحها من قبل عمادة البحث العلمي والتي يتم اختيارها من قبل الباحثين عند التقديم على الموقع الإلكتروني لمنح سابق على ان يكون في التخصصات الطبية والهندسية والعلوم فقط.

أبحاث توطين التقنيات والتطوير

تمول هذه المنح المقترحات البحثية التي تسهم في توطين التقنيات الحديثة المستخدمة عالمياً في شتى المجالات المعرفية وبخاصة الطبية والهندسية والزراعية والإجتماعية والتعليمية بالإضافة إلى تطوير النماذج المحاكية للتقنيات المستخدمة عالمياً بما يتواءم مع البيئة وثقافة المجتمع السعودي. يتوجب على الباحث تقديم مسح شامل وكامل عن التقنيات المراد توطينها أو دعم تطويرها والأسس العلمية التي من خلالها سيتم تبني هذه التقنيات داخل المملكة العربية السعودية مع عرض أنواع المحاور التي سيتم دراستها للتأكد من موائمة هذه التقنيات للتطبيق في ظل المعطيات المحلية. إضافة إلى ذلك يتوجب على الباحث إيضاح الجدوى الاقتصادية من توطين أو تطوير التقنيات المراد استيرادها في المشروع البحثي وتحديد الفئة المستفيدة منها.

الأولويات البحثية

لابد أن يكون المقترح البحثي المقدم ضمن المجالات البحثية التي تم اقتراحها من قبل عمادة البحث العلمي والتي يتم اختيارها من قبل الباحثين عند التقديم على الموقع الإلكتروني لمنح سابق.

شروط تقديم مقترح بحثي لبرنامج منح سابق

١. يجب ألا يكون البحث قد تم إنجازه مسبقاً كلياً أو تم تقديمه لجهة تمويل أخرى.
٢. يُقدم المقترح البحثي مفصلاً على نظام التقديم الإلكتروني الخاص بعمادة البحث العلمي والموجود على موقع عمادة البحث العلمي www.dsr.uqu.edu.sa.

٣. يجب ألا يتجاوز سقف الميزانية المطلوبة مائتا ألف ريال سعودي.
٤. يجب ألا تتجاوز مدة المشروع عن (١٢) اثنتا عشر شهرًا.
٥. يجب أن يكون الحد الأقصى للبحوث التي يمكن للباحث المشاركة فيها ضمن الفريق البحثي (باحث رئيس، باحث مشارك، باحث مساعد أو مستشار) ضمن منح سابقك بحث واحد فقط مع مراعاة الضوابط المالية المعمول بها.
٦. يجب أن يكون الباحث الرئيس من منسوبي جامعة أم القرى بينما يمكن أن يكون الباحث المشارك أحد منسوبي الجامعات السعودية كما يشترط تواجدهم داخل المملكة ويجب أن يتم استخدام إيميلاتهم الرسمية الجامعية فقط.
٧. بالإمكان الاستعانة (إن لزم الأمر) بفنيين ومساعدتي باحثين وبقية القوى العاملة من خارج الجامعة علي أن يكونوا داخل المملكة.
٨. يجب أن يكون الباحث الرئيس والمشاركين من حملة الدكتوراه وأن يكونوا مثبتين على رتبة أستاذ مساعد، أستاذ مشارك، أو أستاذ.
٩. أعضاء الفريق البحثي (باحث رئيس، مشارك، مستشار) بالإمكان أن يكونوا من الأعضاء السعوديين والمتعاقدين مع مراعاة القواعد المالية المعمول بها.
١٠. في حال الاستعانة بمستشار يجب ان يكون على رتبة استاذ فقط ويمكن ان يكون من داخل او خارج المملكة.
١١. اذا تمت الموافقة، فلا بد من التوقيع على نماذج التعهد المحددة من قبل العمادة.
١٢. لا تحتسب الأبحاث المنشورة قبل تاريخ بداية المشروع ضمن إنجازات المشروع.
١٣. يجب ألا يكون على المتقدم ملاحظات في مشاريع سابقة متعثرة او تتعلق بالأمانة العلمية سواء في المشاريع الممولة من عمادة البحث العلمي أو مدينة الملك عبد العزيز للعلوم والتقنية .
١٤. تعد الميزانية المعتمدة من قبل العمادة هي الميزانية التي تحدد المبالغ المخصصة للصرف على البحث ويتم العمل بموجبها وليس بالضرورة أن تكون هي نفس الميزانية التي تم طلبها حال تقديم المقترح البحثي.

تحكيم المقترحات البحثية لبرنامج منح سابقك

سيتم اتخاذ الخطوات التالية على المقترح البحثي قبل ارساله للتحكيم الخارجي:

١. فحص المقترح البحثي فنيا للتأكد من اكتمال جميع عناصره.
٢. فحص المقترح البحثي للتأكد من شموله داخل الأولويات المحددة.
٣. فحص الميزانية للتأكد من توافقها مع شروط الميزانية الموضوعية من قبل عمادة البحث العلمي.
٤. فحص الاستلال الادبي باستخدام برنامج iThenticate مع الوضع في الاعتبار عدم وجود اي نسبة استلال أعلى من ٢٥% وفي حال تجاوز هذه النسبة فعمادة البحث العلمي تطبق العقوبة التي تراها مناسبة بحق الفريق البحثي والتي قد تصل الى الحرمان من التقديم على أي مقترحات بحثية لمدة عامين.

الميزانية وآليات الصرف لبرنامج منح سابك

يجب أن لا تزيد الميزانية المعتمدة للمشروع عن مائتي ألف ريال سعودي مع الإلتزام بالبنود المقترحة في القواعد الحاكمة، وما تقره عمادة البحث العلمي.

تصرف المبالغ المخصصة للمشروع على النحو الآتي:

يجوز الصرف على جميع بنود الميزانية (ما عدا الفريق البحثي) بحسب توفر مستندات الاستحقاق والفواتير المعتمدة والمطبوعة والتي لا بد أن تحتوى على اسم وعنوان والسجل التجاري للشركة مع توقيعها من الموظف المسئول وختمها بختم الشركة. لن تقبل فواتير بتواريخ سابقة لتاريخ بداية المشروع. كذلك يمكن الشراء بموجب محضر التسعيرة وخطاب التعميد بتوقيع عميد البحث العلمي أو من ينيبه، وذلك سواء بالشراء من داخل المملكة أو خارجها، وعلى الباحث الرئيس أن يقدم فواتير أصلية معتمدة من جهة البيع.

باقي المستحقات التي تشمل مكافآت الباحث الرئيس، الباحث المشارك (إن وجد)، المستشار (إن وجد) تصرف بعد قبول كلٍ من التقريرين الفني، والمالي النهائيين، والذين يجب أن يتزامنا مع انتهاء مدة المشروع.

منح المجلس الثقافي البريطاني

نبذة عن برنامج منح المجلس الثقافي البريطاني

يخول برنامج المجلس الثقافي البريطاني الصيفي لأبحاث ما بعد الدكتوراه للمختصين في الجامعات السعودية والمؤسسات البحثية الأخرى العمل جنباً إلى جنب مع نظرائهم في المملكة المتحدة. ويتيح هذا البرنامج لهم فرصة التعرف على طرق ووسائل البحث في المملكة المتحدة، بالإضافة إلى جودة التعليم العالي البريطاني.

ويتلقى هذا البرنامج الفريد من نوعه بالنسبة للمملكة العربية السعودية الدعم المالي سنوياً من شركة "بي إيه إي سيستمز" المملكة العربية السعودية، ويديره المجلس الثقافي البريطاني بإشراف وزارة التعليم العالي السعودية.

كيف يجري البرنامج من طرف المجلس الثقافي البريطاني

يتم ترشيح باحث للبرنامج الصيفي لأبحاث ما بعد الدكتوراه، ثم يقوم الباحث بالتواصل مع مركز بحثي مناسب لتخصه في المملكة المتحدة. ويمكن للمجلس الثقافي البريطاني أن يوفر الدعم والنصح فيما يتعلق باختيار المؤسسة فيما يتناسب والاهتمامات البحثية للشخص المرشح. ويتبع ذلك ترتيبات الزيارة والعمل مع المؤسسة البحثية في المملكة المتحدة والتي يقوم بها الباحث بنفسه، حيث تستغرق الزيارة من ٨-١٢ أسبوعاً خلال الفترة من يونيو إلى سبتمبر.

ويحصل كل باحث على منحة قدرها ٥٢٥٠ جنيهاً استرلينياً (يُدفع له مبلغ ٤٢٥٠ جنيهاً استرلينياً قبل السفر إلى المملكة المتحدة والألف المتبقية عتد تقديم التقرير النهائي)، وذلك لتغطية تكاليف السفر وأية نفقات أخرى متعلقة بالإلتحاق بالبرنامج.

نتائج البرنامج الصيفي لأبحاث ما بعد الدكتوراه

يتم نشر النتائج في معظم حالات التعاون البحثي في المجلات المتخصصة. وينتج عن البرنامج العديد من مجموعات العمل المشتركة والحلقات الدراسية، وكذلك تبادل الموظفين بين الجامعات في المملكة المتحدة والمملكة العربية السعودية.

نشأة وكالة العمادة للمراكز والمجموعات البحثية

أنشئت وكالة العمادة للمراكز البحثية بعد قرار معالي مدير الجامعة بتاريخ ١٢/٣/١٤٣٦هـ المتضمن نقل المراكز البحثية من معهد البحوث وإحياء التراث الإسلامي إلى عمادة البحث العلمي.

مهام وكالة عمادة البحث العلمي للمراكز والمجموعات البحثية

تهتم الوكالة بإدارة شؤون المراكز البحثية (تسعة مراكز بحثية) عن طريق المجلس التنسيقي بين المراكز وذلك لمراجعة خططها الاستراتيجية وتحديد الأولويات البحثية التي تتلخص في ثلاث اتجاهات:

١. الأبحاث التي تلبي الاستراتيجية الوطنية واستراتيجية الجامعة.
٢. الأبحاث التي تخدم أهداف الكليات التي تمثلها المراكز.
٣. الأبحاث التي تستجيب للاحتياجات الوطنية والاجتماعية الملحة والطارئة.

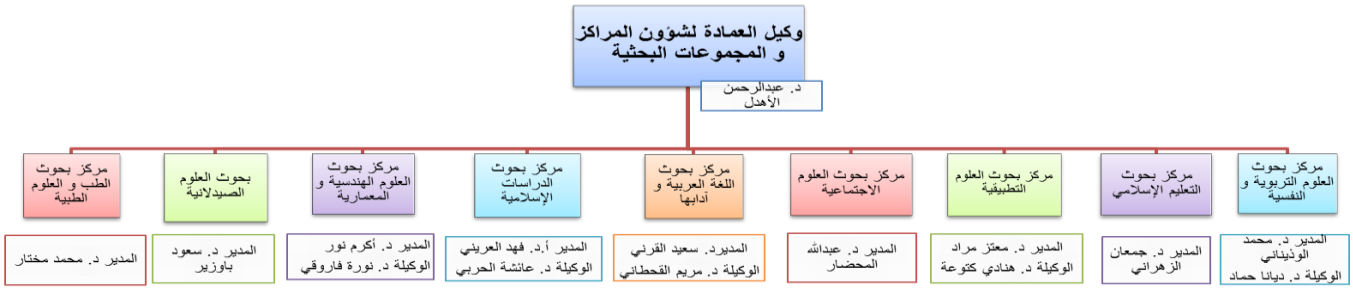
كما تهتم الوكالة بتعزيز بناء الخبرات والقدرات العلمية المتخصصة والمتكاملة لتكون هذه المراكز بؤر اشعاع علمي ومراجع بحثية في تخصصاتها على المستوى الوطني والعالمي للحصول على التمويل البحثي من الجامعة أو خارجها عن طريق برامج التمويل المتاحة.

وبجانب اهتمام الوكالة بالمراكز البحثية تشرف الوكالة على منح تسجيل برنامج المجموعات البحثية وهو برنامج بحثي متميز تموله العمادة لتشجيع المتميزين من أعضاء هيئة التدريس ممن لهم سجل إنجازي في البحوث والنشر لبناء مجموعات بحثية تتألف من الباحثين المتخصصين ذوي الخبرة تركز في أعمالها على مجال معين من المعرفة، مما يمكنهم من جذب طلاب الدراسات العليا وباحثي ما بعد الدكتوراه للمشاركة في الأبحاث و بناء شراكات بينية مع المجموعات الوطنية الأخرى والمجموعات البحثية العالمية. هذا و تتكون المجموعة البحثية من فريق بحثي يضم أربعة على الأقل من أعضاء هيئة التدريس بالجامعة ذوي الخبرة في تخصص محدد أو عدة تخصصات تتكامل لتخدم توجه ونطاق عمل المجموعة البحثية، كما يمكن أن تضم مساعدي باحثين إن لزم، وذلك وفق الشروط الداخلية لعمادة البحث العلمي في جامعة أم القرى.

المراكز البحثية بوكالة عمادة البحث العلمي للمراكز والمجموعات البحثية

١. مركز بحوث العلوم التطبيقية.
٢. مركز بحوث العلوم الهندسية والمعمارية.
٣. مركز بحوث الطب والعلوم الطبية.
٤. مركز بحوث العلوم الصيدلانية.
٥. مركز بحوث اللغة العربية وآدابها.
٦. مركز بحوث الدراسات الإسلامية.
٧. مركز بحوث العلوم التربوية والنفسية.
٨. مركز بحوث العلوم الاجتماعية.
٩. مركز بحوث التعليم الإسلامي.

الهيكل التنظيمي بوكالة عمادة البحث العلمي للمراكز والمجموعات البحثية



رسم توضيحي ١٦: الهيكل التنظيمي للمراكز و المجموعات البحثية

البريد الإلكتروني لوكالة عمادة البحث العلمي لشؤون المجموعات و المراكز البحثية: dsrvrg@uqu.edu.sa

نبذة عن مركز بحوث العلوم التطبيقية

يعتبر مركز بحوث العلوم التطبيقية هيئة إدارية وعلمية متخصصة تم إنشائها لدعم الأبحاث العلمية التطبيقية من خلال عمادة البحث العلمي بجامعة أم القرى، ويلعب المركز دوراً هاماً في تحقيق رسالة الجامعة في خدمة المجتمع من خلال المساهمة في حل المشاكل العلمية والرياضية التطبيقية السائدة من خلال أبحاث متميزة تساهم في إثراء المعارف العلمية والحيوية والصناعية والبيئية والصحية العالمية.

يشتمل المركز على بيئة علمية متميزة ومناسبة للباحث تُدار من خلال منظومة إدارية وأكاديمية عالية التأهيل وتتميز بالخبرة الواسعة في مجال الأبحاث العلمية التطبيقية.

وتتمحور جهود المركز في البحث عن آفاق وتقنيات علمية جديدة واستخدام طرق حديثة للصناعات البتروكيمياوية والطاقة المتجددة. وذلك للاستفادة من الموارد الطبيعية في المملكة العربية السعودية. بالإضافة إلى دراسة نواقل الأمراض الحشرية وطرق علاجها أو الحد من انتشارها وتطوير الوسائل البيئية المناسبة لتلبية وتوفير بيئة صحية اجتماعية عامة وللزوار من حجاج ومعتزمين خاصة و وضع النماذج الرياضية لمحاكاة بيئة المجتمع. وأيضاً الاهتمام بأبحاث وطرق اكتشاف الأدوية والتقنيات العلاجية ومسببات الأمراض. وكذلك فإن المركز يدعم الأبحاث التي تعنى بالدراسات الوراثية والجينية للنباتات والكائنات الحية في المملكة لحماية الأصول الوراثية وحفظ مواردها الطبيعية. كما أن التعاون الوثيق بين المركز والمراكز البحثية الأخرى بالجامعة والقطاعات المستفيدة الأخرى يشكل أهم أهداف وتطلعات المركز لإثراء أنشطته البحثية.

تأسيس مركز بحوث العلوم التطبيقية

أنشئ هذا المركز عام ١٤٠٤هـ تحت مسمى مركز بحوث العلوم التطبيقية بمعهد البحوث العلمية وإحياء التراث الإسلامي، وجاء إنشائه معززاً لدور الجامعة في تشجيع البحث العلمي ودعمه. وقد تم ضمه إلى عمادة البحث العلمي عام ١٤٣٦هـ بعد تأسيسها تحت وكالة المجموعات والمراكز البحثية.

١-٠ المجلس الحالي لإدارة مركز بحوث العلوم التطبيقية.

م	الإسم	المنصب
١	د. معتز هاشم مراد - الكيمياء الفيزيائية	رئيس المجلس
٢	د. هنادي أحمد كتوعة - الكيمياء الحيوية	وكيلة مدير المركز
٣	أ.د. صالح عبد المجيد صالح - الكيمياء العضوية	عضواً
٤	أ.د. جمال إبراهيم هريدي عثمان - احياء دقيقة	عضواً
٥	أ.د. خالد عبد الواحد عبد اللطيف - فيزياء نووية	عضواً
٦	د. منتصر أحمد سغفان - رياضيات تطبيقية	عضواً

رؤية مركز بحوث العلوم التطبيقية

أن يكون المركز مرجعاً بحثياً موثقاً ومحركاً وشريكاً أساسياً في مجال الأبحاث العلمية التطبيقية وريادة الاقتصاد المعرفي.

رسالة مركز بحوث العلوم التطبيقية

دعم وتشجيع الكوادر البشرية لإنجاز المشاريع البحثية التي تختص بالعلوم التطبيقية ومتابعة تنفيذها وربطها مع المراكز والجهات المستفيدة الأخرى، وضمان تناسقها مع توجهات الخطة الاستراتيجية للعمادة بما يحقق أهدافها على أرض الواقع.

أهداف مركز بحوث العلوم التطبيقية

الهدف الأول: إنشاء وتطوير البنية التحتية للبحث العلمي للعلوم التطبيقية بما يفي بمتطلبات البحث العلمي ويساهم في التطوير والتحسين المستمر لجهود البحث العلمي وتوطين التقنية الحديثة والبيئة المناسبة. ويتحقق هذا الهدف من خلال تحقيق الأهداف الفرعية التالية:

١. إنشاء المعامل والمختبرات العلمية التي تخدم جميع أقسام العلوم التطبيقية.
٢. توفير التقنيات الحديثة والأجهزة المتطورة لدعم مجالات البحث العلمي التطبيقي.
٣. استقطاب الكوادر البشرية المتميزة لمساعدة الباحثين على تبادل الخبرات العلمية.

٤. توفير الكوادر الفنية لإدارة وصيانة والمحافظة على البنية التحتية للمراكز البحثية.

الهدف الثاني: تشجيع مسيرة البحث العلمي للعلوم التطبيقية وتنمية ملكة الإبداع والابتكار لدى الكوادر الاكاديمية بها، وتحفيزهم على إجراء البحوث المتميزة وفقاً لاحتياجات المجتمع. ويتحقق هذا الهدف من خلال تحقيق الأهداف الفرعية التالية:

١. رفع قدرات ومهارات البحث العلمي لدى أعضاء هيئة التدريس.

٢. دعم البحوث العلمية والدراسات التطويرية والتطبيقية.

٣. نشر أبحاث المركز العلمية محلياً وإقليمياً وعالمياً.

٤. تسجيل براءات الاختراع.

٥. إقامة المؤتمرات وورش العمل لمشاركة الباحثين آخر ما توصلت إليه الأبحاث العلمية.

٦. دعم وتحفيز التأليف العلمي وترجمة الكتب العالمية.

٧. تحفيز وتشجيع البحث العلمي من خلال رصد جوائز مادية للأبحاث المتميزة بالجامعة.

الهدف الثالث: تحديد موضوعات واستراتيجيات المركز ومجالات البحث العلمي في ضوء الاحتياجات الحالية والتنموية المستقبلية للمجتمع، وربطها بالمؤسسات المستفيدة بما يسهم في تطويرها وحل مُشكلاتها. ويتحقق هذا الهدف من خلال تحقيق الأهداف الفرعية التالية:

١. إنشاء المجموعات البحثية وتحديد توجهاتها بما يلائم الأهداف والاستراتيجيات المرسومة.

٢. تنمية العمل البحثي المشترك في مجموعات تضم جميع أقسام العلوم التطبيقية في مجالات محددة بما يخدم توجهات المجتمع الحالية ومستقبلية.

٣. تنمية ودعم الشراكة الفعالة مع مختلف قطاعات المجتمع وربطها بالمركز.

٤. العمل على تحقيق التكامل البحثي مع مراكز العلوم في الجامعات السعودية والمؤسسات الأخرى.

٥. تقديم الاستشارات البحثية في مجالات العلوم التطبيقية.

الأولويات البحثية لمركز بحوث العلوم التطبيقية

١. الاهتمام بأبحاث التقنية المتناهية في الصغر النانو مترية.

٢. الاهتمام بأبحاث الطاقة الذرية والطاقة المتجددة.

٣. الاهتمام بالأبحاث العلاجية واستكشاف الأدوية.

٤. الاهتمام بأبحاث علوم البيئة والتلوث البيئي.

٥. الاهتمام بأبحاث الحفز والصناعات البتروكيمياوية.

٦. الاهتمام بأبحاث بنك الجينات النباتية والكائنات الحية في المملكة.

مركز بحوث العلوم الهندسية والمعمارية

أنشئ هذا المركز عام ١٤١٧هـ، ويهتم بتشجيع الإنتاج العلمي وإجراء البحوث والدراسات الهندسية ودعمها وتسهيل سبل نشرها، ويرعى المركز مسيرة البحوث في تخصصات العلوم الهندسية والعمارة خاصة العمارة الإسلامية. وقد تم ضمه إلى عمادة البحث العلمي عام ١٤٣٦هـ بعد تأسيسها تحت وكالة المجموعات والمراكز البحثية.

رؤية مركز بحوث العلوم الهندسية والمعمارية

الريادة في مجال أبحاث العلوم الهندسية والمعمارية والحاسب الآلي والتميز في اقتراح الحلول والبرامج البحثية النوعية التي تلبي الاحتياجات المختلفة.

رسالة مركز بحوث العلوم الهندسية والمعمارية

تشجيع وتطوير العمل البحثي والأكاديمي المتميز من خلال توفير وتهيئة البيئة الجاذبة والمحفزة لدعم التميز والابداع العلمي للباحثين في مجالات المعرفة في العلوم الهندسية والمعمارية والحاسب الآلي وذلك لتحقيق الريادة المحلية والاقليمية والعالمية والمساهمة الفعالة في حل المشاكل الوطنية المرتبطة.

أهداف مركز بحوث العلوم الهندسية والمعمارية

١. إجراء البحوث والمشاريع الهندسية والمعمارية والحاسوبية التي تصب في خدمة الجامعة والمجتمع محليا ودوليا ووضع المقترحات التي تسهم في ارتقاء مستوى بحوث علوم الهندسة والحاسب.
٢. تشجيع الباحثين والمبدعين والتميزين في مجالات البحث العلمي الهندسي وعلوم الحاسب.
٣. دعم وتبني المشاريع البحثية الهندسية والتقنية المتميزة علميا المنتجة لبراءات اختراعات وتطوير ابتكارات.
٤. تشجيع المشاريع البحثية في علوم الهندسة والحاسب التي تتدمج مع التخصصات الأخرى وتساند تطبيقاتها مثل التخصصات الطبية والتعليمية والدينية فتكون بذلك أداة تطويرية لخدمة الإنسان والبيئة والمجتمع.
٥. الاستثمار في الخبرات الوطنية من خلال التعاون الداخلي والدولي مع الجامعات والمراكز البحثية لحل المشاكل المختصة في علوم الهندسة والحاسب.

مهام مركز بحوث العلوم الهندسية والمعمارية

١. اقتراح خطة البحوث والمشاريع السنوية للمركز الخاصة بعلوم الهندسة والحاسب وتحديد الأولويات والمشاريع البحثية بناء على المتطلبات الاستراتيجية الداخلية والخارجية وما تستدعي له الحاجة من بحوث علمية.

٢. دراسة مشروعات بحوث أعضاء هيئة التدريس التي تحت مظلة المركز ومتابعة تنفيذها.
٣. دراسة مشروعات البحوث والدراسات التي تطلب من جهات وهيئات خارج الجامعة ومتابعة تنفيذها.
٤. مد جسور التواصل مع الجهات البحثية المحلية والإقليمية والدولية ذات العلاقة من اجل تطوير بحوث الهندسة والحاسب.
٥. تشجيع الباحثين على ان يكونوا في موقع الريادة في تطوير البحوث الهندسية من خلال الاتصال التفاعلي بالأقسام العلمية وتحفيز أعضاء هيئة التدريس على المشاركة بالبحوث.
٦. إقامة الدورات التدريبية وورش العمل في علوم الهندسة والحاسب لأعضاء هيئة التدريس ومن في حكمهم لتطوير قدراتهم البحثية ومواكبة التقدم في تخصصهم.

التخصصات البحثية لمركز بحوث العلوم الهندسية والمعمارية

١. البحوث المعمارية.
٢. بحوث الهندسة الكهربائية.
٣. بحوث الهندسة المدنية.
٤. بحوث الهندسة الميكانيكية.
٥. بحوث الحاسب الآلي.

الهيكل التنظيمي:

م	الإسم	المنصب
١	د. عبد الرحمن بن غالب الأهدل	مديراً للمركز ورئيساً لمجلسه
٢	د. على عبد الله حسن المنصوري	عضواً
٣	د. محمود علي الطوخي	عضواً
٤	د. أحمد حسن بكار	عضواً
٥	د. عبد اللطيف إبراهيم مصطفى	عضواً
٦	د. وحيد يونس	عضواً

مركز بحوث الطب والعلوم الطبية

مركز بحوث الطب والعلوم الطبية يعتبر هيئة إدارية وعلمية متخصصة تم إنشاؤه لدعم البحوث الصحية في معهد البحوث العلمية وإحياء التراث الإسلامي، يلعب المركز دوراً هاماً في تحقيق رسالة الجامعة في خدمة المجتمع من

خلال المساهمة في حل المشاكل الصحية السائدة من خلال أبحاث سريرية وتطبيقية متميزة تساهم في إثراء المعارف الطبية والصحية العالمية .

يشتمل المركز على بيئة علمية متميزة ومناسبة للباحث تُدار من خلال منظومة إدارية وأكاديمية عالية التأهيل وتتميز بالخبرة الواسعة في مجال الأبحاث الصحية.

تتمحور جهود المركز في البحث عن آفاق جديدة للوقاية من الأمراض أو علاجها أو منع مضاعفاتها لذلك فإن المركز يدعم الأبحاث الطبية في كل التخصصات بما في ذلك البحث عن مواد فعالة في البيئة الطبيعية المحلية ودراسة سلامة وفعالية الوصفات الشعبية والموروثة والمواد المشيدة حديثاً والكشف عن المواد المسرطنة ، وكذلك فإن المركز يدعم الأبحاث التي نعني بدراسة التأثير النفسي أو تأثير الأدوية والمواد على الأجنة أثناء الحمل والتي تلعب دوراً هاماً في حماية المجتمع من المواد الخطرة . كما أن التعاون الوثيق بين المركز والمراكز البحثية الأخرى بالجامعة يشكل العمود الفقري للكثير من الأنشطة البحثية.

تأسيس مركز بحوث الطب والعلوم الطبية

أنشئ هذا المركز عام ١٤٢٢هـ تحت مسمى مركز بحوث الطب والعلوم الطبية، وجاء إنشائه معززاً لدور المعهد في تشجيع البحث العلمي ودعمه. وقد تم ضمه إلى عمادة البحث العلمي عام ١٤٣٦هـ بعد تأسيسها تحت وكالة المجموعات والمراكز البحثية.

مجلس إدارة مركز بحوث الطب والعلوم الطبية

١-٠ مجلس الإدارة.

م	الإسم	المنصب
١	د. محمد بن حسن مختار - مدير المركز	رئيس المجلس
٢	أ.د. محمد هشام محمد محفوظ بدران - الكيمياء الحيوية الطبية	عضواً
٣	د. سامي بن صدقة أشقر - الكائنات الدقيقة	عضواً
٤	د. عبدالله بن علي ساعاتي - طب المجتمع	عضواً
٥	د. عادل بن عمر باحانق - وظائف الأعضاء	عضواً
٦	د. غسان بن سالم نعمان - علم الأمراض	عضواً

رؤية مركز بحوث الطب والعلوم الطبية

تتطلق تطلعات المركز المستقبلية من إيمانه بأن التطور سمة من سمات النجاح ، وكلما كان التطور والنمو قائم على أسس علمية و وفق خطط إستراتيجية محكمة كلما كان ذلك ادعى للتميز ومن أهم مقومات تحقيق الأهداف ، وحيث إن الإنسان هو أعلى ما يملك وطننا الغالي والصحة هي أعلى ما يملك الإنسان ، فإن وقايته من الأمراض وعلاجه بقدر من الفاعلية هو هدف استراتيجي تسعى كل المجتمعات لتحقيقه ، لذا فإن مركز بحوث الطب والعلوم الطبية بما يملكه من إمكانيات فإن المسؤولية الإجتماعية تفرض عليه حمل لواء دعم وتطوير البحوث الطبية ونشر نتائج هذه البحوث بما ينعكس إيجاباً على تطوير الخدمات الطبية المقدمة للمجتمع السعودي.

رسالة مركز بحوث الطب والعلوم الطبية

المركز بما يملكه من كوارر بشرية على درجة عالية من التأهيل يلعب دوراً محورياً في رفع مستوى الرعاية الصحية التي تقدم للمواطن والمقيم في مملكة الإنسانية المملكة العربية السعودية.

أهداف مركز بحوث الطب والعلوم الطبية

النهوض بالدراسات والبحوث الطبية والعلمية التطبيقية ذات العلاقة بالبيئة المحلية خصوصاً والبيئة الإقليمية والعالمية عموماً.

وضع سياسة البحث العلمي والخطط والبرامج اللازمة لتنفيذها .

نشر نتائج البحوث العلمية وتنظيم الندوات والمؤتمرات و ورش العمل.

الإسهام في النهوض بالخدمات الطبية من خلال دراسة فعالية مستحضرات طبية يمكن إنتاجها.

تبادل التعاون والخبرة والمعرفة مع الهيئات والمؤسسات العلمية داخل وخارج المملكة العربية السعودية.

إجراء دورات علمية وبرامج تدريبية متخصصة.

تقديم الخدمات الاستشارية والتحليلية والتشخيصية في العلوم الصحية والمشاكل الصحية على الصعيدين المحلي والعالمية.

تشجيع العمل الجماعي من خلال دعم البحوث العلمية التي يشارك فيها أكثر من باحث.

التخصصات البحثية لمركز بحوث الطب والعلوم الطبية

١. صحة المجتمع والبيئة.

٢. الأمراض المعدية.

٣. طب وجراحة.

- ٤ . العلاج الطبيعي.
- ٥ . التمريض.
- ٦ . أمراض الدم والمناعة.
- ٧ . طب المختبرات.
- ٨ . الأدوية والسموم.
- ٩ . الوراثة الطبية.
- ١٠ . التشريح.
- ١١ . التغذية العلاجية.
- ١٢ . طب الأسنان.
- ١٣ . وظائف الأعضاء.
- ١٤ . الكيمياء الحيوية الطبية.

وسائل الاتصال بمركز بحوث الطب والعلوم الطبية

البريد الإلكتروني لمركز بحوث الطب والعلوم الطبية: rcms@uqu.edu.sa

مركز بحوث العلوم الصيدلانية

يسعى مركز بحوث العلوم الصيدلانية إلى الرقي بالعملية البحثية من خلال المساهمة في الارتقاء بجودة البحث العلمي في المجالات الرئيسية لعلم الصيدلة المشتملة على الصيدلة السريرية و حركية الدواء داخل الجسم و الكيمياء الدوائية والكيمياء التحليلية وعلم العقاقير و علم الأدوية و السموم و قوانين و تشريعات الصيدلة.

و من أجل دعم الأبحاث العلمية للصيدلانية تبنت عمادة البحث العلمي بجامعة أم القرى إنشاء مركز بحوث العلوم الصيدلانية كهيئة إدارية وعلمية متخصصة، و لتحقيق رسالة الجامعة في خدمة المجتمع يساهم المركز بدور مهم في حل المشاكل الصيدلانية التطبيقية السائدة من خلال أبحاث متميزة تساعد في إثراء المعارف العلمية والحيوية والصحية العالمية. ويشتمل المركز على بيئة علمية متميزة ومناسبة للباحث تُدار من خلال منظومة إدارية وأكاديمية عالية التأهيل وتتميز بالخبرة الواسعة في مجال الأبحاث العلمية الصيدلانية.

وتتمحور جهود المركز في تطوير الأنشطة البحثية بكلية الصيدلة بجامعة أم القرى من خلال حث أعضاء هيئة التدريس على إجراء البحوث وتنظيم ورش العمل وإلقاء المحاضرات ذات الصلة بالبحث العلمي. كما يقوم المركز

بمعاونة الجامعة في القيام برسالتها سواء في مجال البحوث من خلال إجراء البحوث التطبيقية الهادفة إلى حل المشاكل الواقعية التي يواجهها المجتمع في مجال استخدام العقاقير والمركبات الكيماوية على سبيل المثال. كما يعمل المركز على توثيق الروابط الثقافية والعلمية مع الجامعات الأخرى والهيئات العلمية على الصعيد العربي والعالمي وعقد الندوات والمؤتمرات المشتركة.

تأسيس مركز بحوث العلوم الصيدلانية

أنشئ مركز بحوث العلوم الصيدلانية عام ١٤٣٠هـ تحت إدارة معهد البحوث العلمية وإحياء التراث الإسلامي وفي عام ١٤٣٦هـ تم ضمه إلى عمادة البحث العلمي بعد تأسيسها تحت وكالة المجموعات والمراكز البحثية.

١-٠ المجلس الحالي لإدارة مركز بحوث العلوم الصيدلانية.

م	الإسم	المنصب
١	د. سعود سالم باوزير	رئيس المجلس
٢	د. محمد فوزي رمضان	وكيل المركز
٣	د. وليد بن حسن المالكي	عضواً
٤	د. محمود الرجال	عضواً
٥	د. محمد عبدالهادي	عضواً
٦	د. عمار بدر	عضواً
٧	د. محمد العرجاء	عضواً

رؤية مركز بحوث العلوم الصيدلانية

أن يكون المركز مرجعاً علمياً و بحثياً في المنطقة بمستوى راقى محلياً وإقليمياً في مجال علوم الصيدلة. وأن يكون حجر أساس علمي من خلال تبادل نتائج الأبحاث وطرح حلول مناسبة على أساس بحثي علمي منظم ومتطور ومسائر لآفاق وتطلعات ظروف العصر.

رسالة مركز بحوث العلوم الصيدلانية

مركز بحثي في مجال الدواء وعلاج السموم. وذلك عن طريق تقديم حلول صيدلانية ودوائية وصحية متطورة مع توفير المعلومات اللازمة للمستفيدين. والمساهمة في النهوض بشتى الخدمات الصحية لخدمة قضايا التنمية الوطنية الشاملة

وتهيئة البيئة العلمية الخلاقة الموجهة نحو إذكاء روح التنافس العلمي البناء، وكذلك تنمية القدرات المهنية والبحثية للكوادر الوطنية والعمل على تدريب الطلاب والطالبات.

أهداف مركز بحوث العلوم الصيدلانية

يهدف المركز إلى تقديم خدمات صيدلانية وأبحاث خلال تبنى البحث العلمي وجعله توأماً طبيعياً لرسالة التدريس بالجامعات عبر تشجيع البرامج البحثية المنظمة وتبني الدراسات العليا وتوفير التسهيلات الضرورية. ويكون المركز نواة لصرح علمي متميز يسهم من خلاله تقديم الدعم والخدمات الصيدلانية والرعاية الصحية للحجيج. ويسهم المركز بدور فعال في الخطط البحثية التطبيقية والميدانية بالتعاون الهادف مع مختلف الأقسام الأكاديمية لتحقيق طفرة بحثية متميزة عبر تحقيق:

١- الأهداف التعليمية والتدريبية لتنمية القدرات والمهارات ورفع كفاءة الكوادر البشرية من خريجون وأعضاء هيئة التدريس.

٢- الأهداف البحثية والدراسية للنهوض بمستوى رفيع في مجال الصيدلة والسموم والأعشاب خلال فتح آفاق التعاون العلمي والبحثي مع المراكز العلمية داخل الجامعة وخارجها على الصعيد المحلي والعالمي.

تعود أهمية المركز إلى الموقع الجغرافي بمكة وافتقار المنطقة إلى وجود جهة متخصصة في الدراسات العلمية والبحثية الصيدلانية والسموم والأعشاب والذي يمثل ركيزة أساسية في منظومة الرعاية الصحية بالمملكة. وتعود الأهمية العلمية أيضاً لهذه إلى ما سوف يقدمه من دراسات وأبحاث متخصصة لإيجاد حلول جازمة لمشكلات البيئة والمجتمع.

الأولويات البحثية لمركز بحوث العلوم الصيدلانية

١. الصيدلة السريرية والتكافؤ الحيوي

يقوم المركز بالتعاون مع الفرق الطبية الأخرى بتقديم الرعاية الصحية المتميزة خصوصاً في فترة الحج، بالإضافة إلى تنفيذ دراسات وأبحاث التكافؤ الحيوي عبر:

- إجراء الاختبارات المتخصصة للتعرف على مدى صلاحية الأدوية المتداولة للاستخدام الطبي ومدى مطابقتها للمواصفات القياسية المنصوص عليها .
- العمل على متابعة الآثار الجانبية للأدوية والأخطاء الدوائية وكتابة تقارير عنها، واقتراح حل المشكلات لمحاولة الوقاية والحد من تكرارها.
- المشاركة في الأبحاث والدراسات الصيدلانية والعلاجية.

٢. السموم والتلوث

يقوم المركز بقياس التلوث البيئي ومتابعته واكتشاف علاج ملائم للسموم خصوصاً أوقات الذروة تلك التي قد تحدث في فترة الحج وذلك:

- بالتدخل السريع والفعال لتخفيف الآثار الضارة المترتبة عليها لتلافي حدوثها مستقبلاً بالتعامل مع الهيئات الصحية والجمهور مباشرة.
 - إجراء أبحاث لحماية البيئة من التلوث، حيث أن هناك اهتمام متزايد بالآثار الصحية السلبية الناجمة عن تلوث الهواء والغذاء والتربة واثّر ذلك على الإنسان وغيره من الكائنات.
 - إجراء أبحاث لقياس مدى السُمومية لبعض المواد الكيميائية لتحديد كميات المواد الكيماوية المسموح بتواجدها في أماكن العمل وغيرها.
 - إجراء البحوث والدراسات لصياغة بعض المستحضرات الصيدلانية المكونة من الأعشاب لاستخدامها بطريقة فعالة وآمنة.
 - تقديم الاستشارات العلمية في مجال الخصائص والمحتويات الفعالة النافعة والضارة للمواد النباتية المستخدمة في العلاج.
٣. الأعشاب الطبية

يقوم المركز بقياس التلوث البيئي ومتابعته واكتشاف علاج ملائم للسموم خصوصاً أوقات الذروة تلك التي قد تحدث في فترة الحج وذلك:

- إجراء البحوث والدراسات لصياغة بعض المستحضرات الصيدلانية المكونة من الأعشاب لاستخدامها بطريقة فعالة وآمنة.
- تقديم الاستشارات العلمية في مجال الخصائص والمحتويات الفعالة النافعة والضارة للمواد النباتية المستخدمة في العلاج.

وسائل الإتصال بمركز بحوث العلوم الصيدلانية

البريد الإلكتروني لمركز بحوث العلوم الصيدلانية: rcps@uqu.edu.sa

النشأة ، والتشكيل الإداري لمركز بحوث اللغة العربية وآدابها

أنشئ مركز بحوث اللغة العربية وآدابها بقرارٍ من المجلس الأعلى للجامعة في جلسته الأولى ١٩ ربيع الثاني ١٤٠٧ هـ وذلك في سياق اختصاص المراكز واتساع وظائفها بعد أن كانت مركزاً واحداً ؛ هو مركز بحوث إحياء التراث الإسلامي الذي أنشئ عام ١٣٩٦ هـ . وجاء إنشأؤه تلبيةً لحاجات اللغة العربية البحثية ، ورعاية

لأغراضها على اتساع في الإجراء والمعالجة ، آخذين في الاعتبار قدسيّة هذه اللغة الشريفة ، ثم انضم المركز إلى عمادة البحث العلمي في سنة ١٤٣٦ هجرية بعد تأسيسها، وذلك تحت وكالة المجموعات والمراكز البحثية .

١-٠ المجلس الحالي لإدارة مركز بحوث اللغة العربية وآدابها.

م	الإسم/ التخصص الدقيق	المنصب
١	د. سعيد محمد القرني ، أستاذ مساعد في النحو والصرف واللغة	رئيس المجلس
٢	د. مريم بنت عبد الهادي القحطاني ، أستاذ مشارك في الأدب العربي القديم (العصر الجاهلي)	وكيلة مدير المركز
٣	أ. د . سمير محمود أحمد الدروبي ، أستاذ الأدب العربي القديم (العصر العباسي)	عضواً
٤	أ. د . حميد سمير ، أستاذ الأدب العربي القديم	عضواً
٥	أ. د . عبد الحميد النوري عبد الواحد ، أستاذ النحو والصرف واللغة	عضواً
٦	د. هاني فراج علي أبو بكر ، أستاذ البلاغة والنقد	عضواً

رؤية مركز بحوث اللغة العربية وآدابها

الرؤية الثابتة

أن يكون مركز بحوث اللغة العربية وآدابها في عمادة البحث العلمي بجامعة أمّ القرى نواةً بحثيةً مرجعيةً في علوم العربية وأغراض اللسان العربي ، منتجاً للأبحاث النوعية التي تُقيم سوق العامل والعمل معاً ؛ لبناء اقتصاد معرفي بمعايير شاملة لأغراض الدين والدنيا معاً .

الرؤية المُجدولة (1435 - 1440 هـ)

يتّجه المركز عضويّاً ووظيفياً إلى أن يكون مرجعاً بحثياً متّسماً بالصدق الداخلي والخارجي اتّسام الأبحاث العلمية الرّصينة به ، رائداً متميّزاً في دعم الاقتصاد المعرفي ، جهةً استشاريةً وإشاريةً في اتّخاذ القرار في المملكة ، متصدراً بين المراكز البحثية تصدر مكة من سائر القرى والمدائن .

رسالة مركز بحوث اللغة العربية وآدابها

دعم برامج البحث العلمي ومشروعاته في علوم اللغة العربية وآدابها ، ومقاصد اللغة وأغراضها ، وتطوير أدواته ومناهجه على ما تقتضيه الخطة الإستراتيجية لعمادة البحث العلمي والجامعة معاً في تكاملٍ عضويٍّ وظيفيٍّ .

الأهداف الرئيسية

١. إنشاء البنية التحتية للبحث العلمي بالمركز وتطويرها ؛ لتفي بمطالب البحث العلمي ؛ لتنمية مستدامة .
٢. تنمية مهارات البحث وملكة الإبداع والابتكار لدى أعضاء هيئة التدريس، وتحفيزهم على إجراء البحوث النوعية تحقيقاً لحاجات الجامعة والمجتمع معاً .
٣. ترتيب أولويات البحث العلمي منسوباً إلى ظرفه الزماني والمكاني واللساني الإنساني .

أهداف المركز الفرعية

ما يتفرع من الهدف الأول :

١. إنشاء المعامل الصوتية الحديثة والمختبرات العلمية لتحليل الأصوات اللغوية .
٢. إنشاء قواعد بيانات للإنتاج العلمي للمركز والجامعة في مجال البحث اللغوي بمفهومه الشامل .
٣. توفير التقنيات الحديثة لتعزيز الابتكار والإبداع في مجال البحث العلمي اللغوي .
٤. توفير الموارد البشرية اللازمة لإدارة البنية التحتية .

ما يتفرع من الهدف الثاني :

١. ترقية مهارات البحث العلمي لدى أعضاء هيئة التدريس .
٢. دعم الأبحاث العلمية والدراسات التطويرية التطبيقية .
٣. نشر البحوث العلمية محليا وإقليميا وعالميا .
٤. تغذية الكتب التعليمية بمتغيرات البحث العلمي اللغوي ومستجداته ، وحفز الأساتذة على التأليف .
٥. تعزيز الجودة البحثية بجوائز مادية ومعنوية لتأسيس مجتمع بحثي تنافسي .

ما يتفرع من الهدف الثالث :

١. تشخيص حال البحث اللغوي في الجامعة لتحريه من موانعه الكمية والنوعية .
٢. تنمية الشراكة الإيجابية مع المؤسسات ذات الصلة داخليا وخارجيا .
٣. السعي إلى التكامل البحثي العضوي الوظيفي مع برامج الجامعات السعودية .

أستراتيجيات مركز بحوث اللغة العربية وآدابها

- ١- ترجمة ما يُحتاج إليه من الجديد المفيد في العلوم بإجمال إنسانيتها وتجربيتها تأسيسا للدراسات البيئية .
- ٢- تعريب بعض المصادر العلمية في العلوم بإجمال إنسانيتها وتجربيتها .

٣- إصدار بعض الكتب التعليمية التي تعين الكليات على القيام برسالتها التعليمية على الوجه المعياري أو شبه المعياري .

٤- تحرير مناهج البحث اللغوية والأدبية والنقدية وتطويرها .

٥- حفز الأساتذة على وضع الحقايب التدريبية في المجال البحثي وما يتصل منه بسبب

٦- وصل المركز بالجهات المستفيدة استشارة وإشارة .

الأولويات البحثية في مركز بحوث اللغة العربية وآدابها

يعمل المركز على تحديد جملة من الأولويات البحثية التي تشكلها الاستراتيجية ، والحاجة ، والهدف ، ومنها :

تحرير مناهج البحث اللغوية والأدبية والنقدية ، في ضوء استثمار ذخائر المنهجية الإسلامية في فروع العلم المتعددة ، وتقديم الأبحاث العلمية المتعمقة التي تخدم اللغة العربية وأدبها ونقدها ، وتعين على النهوض بالواقع اللغوي والأدبي لمجتمعنا ، وتلبية احتياجاته المتصلة بذلك .

مشاريع مركز بحوث اللغة العربية وآدابها في دورته الحالية

المشروع الأول

ترجمة كتاب: جراحة الأطفال السريرية لجونز من الإنجليزية إلى العربية (Jones' Clinical Paediatric Surgery)

فريق الترجمة : الباحث الرئيس : د . نصر مصطفى خباز ، طبيب استشاري في جراحة الأطفال ، وأستاذ المصطلح

الطبي بجامعة الملك عبد العزيز . الباحث المشارك : د . سعيد محمد القرني ، المراجع اللغوي لمعجم علم الوراثة

الصادر عن مؤتمر التعريب العاشر بدمشق ، سنة ٢٠٠٢ م .

حالة المشروع : في طور التحكيم والاعتماد من برنامج المنح الداخلية ومجلس عمادة البحث العلمي .

تفاصيل الكتاب الأصل:

عنوان الكتاب: Jones' Clinical Paediatric Surgery, 7th Edition (جراحة الأطفال السريرية لجونز).

المؤلفون: جون م. هتسون (John M. Hutson) (محرر) وآخرون.

John M. Hutson (Editor), Michael O'Brien (Co-Editor), Spencer W. Beasley (Co-Editor),

(Warwick J. Teague (Co-Editor), Sebastian K. King (Co-Editor)

النَّاشِر: جون وايلي وأولاده (John Wiley and Sons).

تاريخ النُّشْر: ٢٠١٥/١/١م.

قيمة المشروع :

يَعْمَلُ حِصْفُ الْمُشَارِكِينَ فِي تَأْلِيفِ هَذَا الْكِتَابِ فِي مُسْتَشْفَى الْأَطْفَالِ الْمَلَكِيِّ (Royal Children's Hospital) فِي أَسْتْرَالِيَا الَّذِي يُعَدُّ وَاحِدًا مِنْ أَكْبَرِ مَرَاكِزِ جِرَاحَةِ الْأَطْفَالِ فِي الْعَالَمِ، وَقَدْ قَدَّمُوا فِي هَذَا الْكِتَابِ الْحَدِيثِ النَّشْرَ (٢٠١٥م) بَيَانًا لِلْمَوَاقِفِ وَالْمُمَارَسَاتِ وَالنَتَائِجِ فِي هَذَا الْمُسْتَشْفَى، وَوُجْهَاتِ نَظَرٍ جَدِيدَةٍ وَأَفْكَارًا عَصْرِيَّةً (حَدِيثَةً جِدًّا). يُقَدِّمُ الْكِتَابُ لِمَحَّةٍ عَامَّةٍ (overview) عَنِ الْأَمْرَاضِ الْجِرَاحِيَّةِ عِنْدَ الرُّضْعِ وَالْأَطْفَالِ وَأَعْرَاضِهَا وَتَشْخِصِهَا وَمُعَالَجَتِهَا مِنْ دُونِ التَّنَطُّقِ إِلَى تَفَاصِيلِ الْعَمَلِيَّاتِ الْجِرَاحِيَّةِ. يُمَكِّنُ الْكِتَابُ الْقَارِئَ مِنْ مَعْرِفَةِ الْوَقْتِ الَّذِي فِيهِ يَحْتَاجُ الْمَرِيضُ إِلَى الْعَمَلِيَّةِ الْجِرَاحِيَّةِ وَمَدَى سُرْعَةِ احْتِيَاجِهِ إِلَيْهَا، وَيُرَوِّدُهُ بِمَعْلُومَاتٍ كَافِيَةٍ عَنِ طَبِيعَةِ الْإِجْرَاءِ الْجِرَاحِيِّ لِفَهْمِ اخْتِطَارَاتِهِ (احْتِمَالَاتِ التَّعَرُّضِ لِلْأَخْطَارِ النَّاشِئَةِ عَنْهُ) (risks) وَإِدْرَاكِ نَتَائِجِهِ.

المشروع الثاني

كتاب تعليمي (المقرر الجامعي في اللغة العربية لطلاب الكليات الصحية)

الباحث الرئيس : د . سعيد محمد القرني ، المراجع اللغوي لمعجم علم الوراثة الصادر عن مؤتمر التعريب العاشر بدمشق ، سنة ٢٠٠٢ م . معالجة مباحث العربية لغة واصطلاحا .

الباحث المشارك الأول : د . نصر مصطفى خباز ، طبيب استشاري في جراحة الأطفال ، وأستاذ المصطلح الطبي بجامعة الملك عبد العزيز .

الباحث المشارك الثاني : د . عبد المجيد الطيب عمر ، أستاذ الدراسات التقابلية بقسم اللغة الإنجليزية ، معالجة مباحث الإنجليزية لغة واصطلاحا .

المشروع الثالث

(الموسوعة الشعرية لأزمنا الاحتجاج باللغة)

الباحث الرئيس : د . عبد الناصر بدري أمين علي ، المشرف على الموسوعة

الباحث المشارك : د . مريم عبد الهادي القحطاني

مستشار الموسوعة : أ . د عبد الله محمد العضيبي

مدير مركز بحوث اللغة العربية وآدابها سابقا ، وأستاذ الأدب بقسم الدراسات العليا بكلية اللغة العربية في جامعة أم القرى .

حالة المشروع : في طور الاستكمال بعد مراجعة التقارير العلمية والتقنية

عن موسوعة الشعر العربي :

تعد موسوعة الشعر العربي من المشاريع المهمة التي تضطلع بها جامعة "أم القرى" بمكة المكرمة، ممثلة في مركز بحوث اللغة العربية وآدابها، بعمادة البحث العلمي، إذ تمثل هذه الموسوعة في مرحلتها الأولى جمعا مستقيضا للتراث الشعري العربي، بداية من مهده الأول في العصر الجاهلي وحتى نهاية القرن الرابع الهجري.

ولا شك أنه ستتلو هذه المرحلة مراحل أخرى متعددة . بمشيئة الله . تواصل مسيرة العمل؛ لتغطية فترات زمنية أخرى متقدمة لشعراء العربية، تحاول خلالها جمع تراثنا الشعري وتوثيقه توثيقا علميا دقيقا، يحقق فوائد علمية وبحثية جادة، منها:

١. المحافظة على التراث الشعري العربي في صورته الناصعة.
٢. توثيق الشعر العربي توثيقا علميا صحيحا، مُسَمِّدًا من أصح رواياته التي اضطلع بتحقيقها علماء الأمة ونقادها.
٣. سرعة الوصول إلى التراث الشعري والتحقق منه، لا سيما عندما يقدم هذا التراث من خلال شبكة المعلومات العالمية، أو يصنف على الأقراص الممغنطة لسهولة التداول.
٤. إمكانية الاستفادة من هذه الموسوعة في إنشاء المعاجم والقواميس اللغوية، والكشف عن طاقات اللغة، ومتابعة تطورها على امتداد تاريخها الطويل.
٥. إمكانية طرح قواعد المعلومات اللغوية، وإنشاء دوائر للمعاجم العلمية المتخصصة في العلوم المختلفة، عبر أجهزة الحاسب الآلي، أو شبكات الاتصال والمعلومات في برامج متخصصة.
٦. خدمة الباحثين في مجالات الفكر الاجتماعي، والسياسي، واللغوي، وخاصة الباحثين منهم في مجالات اللغات المتعددة وعلومها المختلفة، من دراسة التطور اللغوي، والأصوات، وعلم الدلالة، والأسلوبيات... وغيرها من النشاطات العلمية المتطورة في عصرنا الحاضر.
٧. الإلمام بقواعد اللغة العربية وحشدها عبر هذه التقنية لتسهيل دراستها، عبر الشواهد الشعرية التي تعنى الموسوعة بضبطها لضبط لغويا دقيقا، في رواياتها المختلفة، خاصة إذا تعددت تلك الروايات.
٨. ضبط الإيقاع الشعري، من خلال عرض كل ما تتضمنه هذه الموسوعة من أشعار على موازين الشعر الأصلية في تراثنا العربي، لإثراء الملكات الشعرية الآخذة في التفتح على حدائق الإبداع الشعري... من ثم تأخذ الموسوعة على عاتقها نسبة أبياتها إلى بحوارها الشعرية العربية.

خطة العمل في الموسوعة الشعرية :

يقوم العمل في هذه الموسوعة على ما يأتي:

أولاً: حصر مصادر الشعر العربي، وترتيبها وفق دوائر علمية مرتبة تستمد مادتها منها، وتشمل هذه الدوائر:

أ. دائرة دواوين الشعراء الجاهليين، والمخضرمين، والأمويين، والعباسيين.

ب. دائرة المجموعات، وكتب الاختيارات الشعرية.

ج. دائرة كتب تاريخ الأدب، والتراجم، والسير الأدبية.

د. دائرة كتب اللغة.

هـ. دائرة المعاجم اللغوية.

و. دائرة كتب النحو والصرف، وفقه اللغة، وكتب الدراسات البلاغية والنقدية.

ز. دائرة كتب السيرة النبوية، والتاريخ.

ح. دائرة كتب تفسير القرآن الكريم وعلومه.

ط. دائرة كتب علوم الحديث النبوي... الخ

ثانياً: جمع هذه المادة من مظانها (الدوائر المختلفة) ثم القيام بضبطها الضبط اللغوي السليم، وتصحيح ما وقع فيها من أخطاء، سواء في اللغة نحواً وصرفاً، أو الإيقاع الموسيقي، ونسبة الأبيات إلى بحرهما العروضي، وبيان رويها...، ونسبتها إلى قائلها، وبيان عصره الذي وجد فيه، وذكر الروايات المختلفة لها، لا سيما إذا كانت ذات أثر في الترتيب الهجائي أو ترتيب الروي الذي اتخذته الموسوعة نظاماً لتشكيل مادتها...، ثم ترتيب القصائد والأبيات، سواء الأصلي منها أو المنسوب إلى الشاعر حسب ورودها في الديوان المحقق ترتيباً مسلسلاً...، ثم إدخال ذلك كله في "الحاسوب" بطريقة فنية تسهل على الباحث استدعاء كل هذه البيانات متى شاء.

ما تمَّ إخراجُه من هذه الموسوعة :

تمَّ إعداد ما يقرب من اثني عشر ألف بيت (١٢٠٠٠) طبعت في ثمانية مجلدات، موزعة على فهرسين:

الأول : لترتيب الفهرس هجائياً، ويقع في أربعة أجزاء.

الثاني: لترتيب القوافي بحسب حروف الروي، ويقع في أربعة أجزاء أيضاً.

ويقدم البيت الشعري في الموسوعة للباحث من خلال الفهرسين عدة معلومات، هي:

١. البيت مضبوطاً بالشكل ضبطاً دقيقاً.

٢. رقم البيت في القصيدة.

٣. رقم القصيدة في الديوان.

٤. عدد أبيات القصيدة.

٥. القائل وعصره.

٦. مصدر البيت (الديوان - الجزء - الصفحة).

روايات البيت لا سيما إذا كان الاختلاف في الكلمات الأولى أو الأخيرة، لأن ذلك يؤثر في الترتيب الفني لفهرسة الموسوعة.

هذا ما تم في الأبواب التي طبعت في المجلدات السالفة. أما الآن ونظرا لتوفر تقنيات اتصال متقدمة، رأيت الجامعة أن تجمع الموسوعة مع ما أضيف إليها من نتاج شعراء آخرين في إطار تقني يسمح بإضافات جديدة وكبيرة، وفي الوقت نفسه تسهل عملية التداول والانتشار لهذا العمل العلمي. من ثمَّ جُمِعَ ما يقرب من خمسين ألف بيت (٥٠,٠٠٠) من الشعر رؤي أن توضع على أسطوانة (CD) مدمجة، ومرتبطة بقاعدة بيانات ثرية ومتطورة.

ونظراً لأن الموسوعة الشعرية لم تكتمل بعد، إلّا أننا نطمح بعد اكتمالها - كما يراد لها - أن تتضمن في إصدارها النهائي كل هذه الإمكانيات التي نرى أنها ستضعها في مكانتها اللاتئة بين الموسوعات الشعرية المختلفة التي سبق إصدارها من جهات متعددة. سيتضمن برنامج الحاسب الآلي كل المعلومات عن الديوان والشاعر، مما يجعل هذه الموسوعة مصدراً علمياً محققاً يسهل عملية البحث والإعداد، لا سيما إذا كانت هذه المعلومات تتصل بعصور قديمة، ربما لم تتوفر لأكثر الباحثين، معلومات كافية عن هذه الكنوز التراثية في حضارتنا العربية والإسلامية. وذلك عبر قاعدة البيانات التالية:

قاعدة البيانات:

أولاً: الشاعر... الشعراء

يشمل هذه الأمر:

١. التعريف بهم: بطاقة تعريف كاملة تسجل المعلومات الشخصية عن الشاعر.

٢. الأبحاث والدراسات التي تناولت الشاعر أو شعره في الجامعات العربية، والمؤسسات العلمية المتخصصة، والبحوث الفردية أو المؤتمرات التي عقدت حوله... وتطرح هذه المعلومات بطريقة علمية { البحث: مؤلفه - ومكان نشره أو إنجازته، ونوعه، وطبعته، وتاريخها، وبلد صدوره}.

ثانياً: دواوين الشعر:

التعريف بطبعة الديوان ومؤلفه ومحققه وسنة طبعه - ومكان الطباعة وتاريخها وهذا في قائمة تضم جميع دواوين الموسوعة الحالية وما يضاف إليها بعد ذلك... وإمكانية استدعاء هذه المعلومات مجتمعة أو متفرقة لكل شاعر على حدة والطبعات الأخرى للدواوين إن وجدت.

ثالثاً: قصائد الشعر . مادة الديوان والموسوعة في أن

تحشد القصائد الشعرية في غرفة بحيث يمكن استدعاء كل ديوان على حدة، عن طريق الاسم (اسم الشاعر أو الديوان) كما يمكن أن تظهر كل قصيدة كذلك على حدة من قصائد الديوان باسمها الحقيقي أو المقترح بأرقام صفحاتها، وأرقام تسلسلها في القصيدة، وكذلك الرقم التسلسلي للقصيدة في ترتيب الديوان مع إمكانية تطبيق هذه الطريقة على شواهد الديوان أو الأبيات المفردة أو أجزاء الأبيات.. بحيث يظهر كل هذا مرفقاً ببياناته الكاملة. أي أن الشاشة تظهر كل هذه الإمكانيات مع إمكانية استدعائها بأية طريقة تقترح...

رابعاً: الوزن الموسيقي أو البحر العروضي للأبيات :

بحيث يظهر كل بيت في الموسوعة مفرداً كان أو ضمن قصيدة في ديوان ما مقروناً بوزنه الموسيقي وفي أي بحر ينظم، وإمكانية البحث في هذه الإمكانية مستقلة، كما يمكن التطبيق العملي على أي بيت شعري في الموسوعة مع التعريف بعلمي العروض والقافية.

خامساً: إمكانية التفسير اللغوي للفظه الشعرية في معاجم لغوية مختارة وموثقة توثيقاً علمياً ، مثل: لسان العرب، والقاموس المحيط، وغيرها مع إمكانية البحث في المادة اللغوية التي تنتسب إليها هذه اللفظة أو تلك موضحاً مكانها في المعجم برقم الصفحة كي تسهل عملية التوثيق العلمي مع التفسير اللغوي لخدمة الباحثين.

سادساً: بالنسبة للمجموعات الشعرية :

كالحماسات و المفضليات والاختيارات الشعرية في التراث، لا بد أن تعامل كذلك بطريقة خاصة، تؤهلها لأن تبدو مثل بقية الدواوين الأخرى الخاصة بالشاعر المفرد.

سابعاً: العمل على إمكانية التسجيل الصوتي للقصائد الشعرية المتميزة في الموسوعة.

ثامناً: إضافة بعض مصادر التراث الأدبي المهمة في عصوره المختلفة

كي تثري الموسوعة وتسهل على الباحثين الرجوع إلى المعلومات التي يحتاجونها، وتتعلق بالشعر وشعراء الموسوعة، مثل كتاب الأغاني لأبي الفرج الأصفهاني، والكامل للمبرد، والأماشي لأبي علي القالي، وخزانة الأدب لعبد القادر البغدادي، وغيرها من كنوز التراث.

وما زال العمل مستمراً قدر الجهد والطاقة، في إعداد المراحل التالية لإخراج هذه الموسوعة، كي تنتهي لها مكانتها الفريدة . بدرجة هذا الطموح المطروح عبر قاعدة البيانات هذه . بين الموسوعات العلمية العربية في مؤسساتنا الثقافية، وجامعاتنا العربية والإسلامية، في العالم العربي والإسلامي، التي تعنى بالتراث الحضاري للأمة العربية والإسلامية .

أهمية الموسوعة:

هناك موسوعات شعرية عدة للشعر العربي حفلت بها المؤسسات العلمية، ومواقع الشبكة العنكبوتية العالمية، وتتجلى أهمية موسوعة الشعر العربي التي تتبناها حاليًا عمادة البحث العلمي في كونها موسوعة علمية أكاديمية موثقة، تيسر للباحثين في مجال دراسات اللغة العربية ما يأخذ بأيديهم إلى النصوص الشعرية المنقحة، والمحقة تحقيقًا علميًا دقيقًا، ومضبوطًا بالشكل ضبطًا تامًا، وأماكن وجودها في مصادر الشعر العربي، كما تتيح تراجم الشعراء أصحاب النصوص الشعرية الواردة، بالإضافة إلى التعريف بالمصادر الشعرية، والمجموعات، والدواوين الشعرية، ومحققها، ودور النشر، وتاريخ الطبعة.

وهذا مطلب له شأنه لدى الباحثين الأكاديميين في الدراسات العربية بجميع فروعها، كما يمكن أن يكون مطلبًا لدى الباحثين في الدراسات الشرعية، والدراسات الإسلامية، بالإضافة إلى هوة الاطلاع على الشعر العربي من المجتمع المدني.

مراحل مرت بها الموسوعة:

١. عمل عدد من المتخصصين على إنجاز الموسوعة الشعرية موثقة في شكل مطبوعات، وقد تم إنجازه، وطبعت أربعة أجزاء حسب الترتيب الألف بائي (مرة)، وأربعة أجزاء حسب القافية (مرة أخرى). (بدا أنه شكل غير عملي)
٢. تم توظيف التكنولوجيا في تحميل الموسوعة على برنامج إلكتروني، وقد اتسع هذا البرنامج لحوالي مائة وخمسين ألف بيت شعري تقريبًا، وقد توقف هذا البرنامج عن قبول مدخلات جديدة من النصوص الشعرية نظرًا لصغر حجمه، بالإضافة إلى إنهاء تعاقد المهندس القائم على البرنامج، وكذلك سعادة الدكتور المشرف على الموسوعة.
٣. في العام الماضي ١٤٣٤/١٤٣٥ هـ تم تكليف قسم الحاسب الآلي بإنجاز برنامج إلكتروني يتسع لحوالي ثلاثة ملايين بيت شعري، بالإضافة إلى تراجم الشعراء، مع إمكانية إضافة مكتبة لغوية داعمة للدراسات العربية، وبعد تفريغ النصوص الشعرية من البرنامج القديم إلى البرنامج الجديد حدث خلل في تلك النصوص، ويقوم حاليًا المشرف الفني على الموسوعة الشعرية (بمركز اللغة العربية) بمراجعة، وتصويب، وتعديل ما حدث من خلل، بالإضافة إلى المراجعة النهائية لتلك النصوص، ولندرة الموارد البشرية (شخص واحد) قام الأستاذ الدكتور (عبد الله العضيبي) المدير السابق للمركز بالعمل على التعديل والتصويب.

البريد الإلكتروني مركز بحوث اللغة العربية وآدابها: rcal@uqu.edu.sa

نشأة مركز بحوث الدراسات الإسلامية

عندما أنشئ مركز البحث العلمي وإحياء التراث الإسلامي عام ١٣٩٦هـ كانت بحوث الدراسات الإسلامية بمختلف فروعها تدخل ضمن اختصاصات المركز حتى وافق المجلس الأعلى للجامعة في عام ١٤٠٧ هـ على إنشاء مركز مستقل لبحوث الدراسات الإسلامية بفروعها المختلفة مثل الكتاب والسنة، والفقه والاصول، والعقيدة، وغيرها من التخصصات. وقد تم ضمه إلى عمادة البحث العلمي عام ١٤٣٦هـ بعد تأسيسها تحت وكالة المجموعات والمراكز البحثية.

رؤية مركز بحوث الدراسات الإسلامية

يسعى المركز جاهدا لإنجاز مشروعات بحثية متميزة ورائدة في مجال البحوث الاجتماعية والاقتصادية الحديثة للنهوض بالعملية الاجتماعية والاقتصادية للمجتمع السعودي في ظل المستجدات المحلية والدولية .

رسالة مركز بحوث الدراسات الإسلامية

المساهمة الجادة في تلبية احتياجات الجامعات والمؤسسات التعليمية في المملكة العربية السعودية من خلال انجاز المشروعات البحثية والبحوث العلمية المنشورة التي تسهم في تنمية وتحقيق أهداف المجتمع السعودي المعاصر .

أهداف مركز بحوث الدراسات الإسلامية

إلى جانب الأهداف الجامعية التي تسعى جامعة أم القرى إلى تحقيقها ينفرد مركز بحوث العلوم الاجتماعية في تحقيق الأهداف التالية:

١. توجيه منسوبي الجامعة من أعضاء هيئة التدريس المشاركين في المشروعات البحثية الى التمسك بالجوانب الأخلاقية في البحث العلمي لتكوين القيم الروحية المستمدة من ديننا الإسلامي الحنيف ومن هدى رسولنا الكريم محمد صلى الله عليه وسلم .
٢. انجاز المشروعات البحثية المتميزة التي تسهم في حل المشكلات التربوية والنفسية والمجتمعية .
٣. المساهمة في رفع المستويات التعليمية في الجامعة وفي المؤسسات التعليمية في المملكة العربية السعودية من خلال الاستفادة من نتائج المشروعات البحثية .
٤. تقديم المشورة التعليمية للهيئات التعليمية المختلفة كالجامعات والمؤسسات التعليمية لغرض تطوير التعليم العام والجامعي .
٥. اقامة الورش والدورات التدريبية والندوات العلمية لنشر ثقافة البحث العلمي.
٦. النهوض والارتقاء بمستوى البحث العلمي في مجال الدراسات الاجتماعية والاقتصادية لتلبية احتياجات الجامعة ومنسوبيها بشكل خاص والمجتمع السعودي والدولي بشكل عام.

٧. الاشتراك والشراكة مع المؤسسات المجتمعية المختلفة في اجراء البحوث في الميادين الاجتماعية والأمنية والاقتصادية.

مهام مركز بحوث الدراسات الإسلامية

١. اقتراح السياسات والخطط الاستراتيجية والتشغيلية في مجال العلوم الاجتماعية لتحقيق اهداف المركز .
٢. اقتراح الاستشارات العلمية والبحوث الموجهة لدعم الاقتصاد المعرفي في ضوء الاتجاهات المعاصرة .
٣. السعي لتهيئة البيئة الجاذبة للباحثين والمهتمين بالدراسات الاجتماعية والاقتصادية لتطوير البحث العلمي للإنتاج المعرفي .
٤. السعي لتحقيق التعاون بين مؤسسات المجتمع الحكومي والخاص في مجال البحوث العلمية لتطوير الاداء .
٥. الاثراء والاجراء للبحوث العلمية مع المؤسسات المجتمعية ذات العلاقة بالتخصصات الاجتماعية والاقتصادية

الهيكل التنظيمي لمركز بحوث الدراسات الإسلامية

١-٠ الهيكل التنظيمي لمركز بحوث الدراسات الإسلامية.

المنصب	الإسم - التخصص
مدير	أ.د. فهد بن عبد الله العريني - الشريعة والدراسات الإسلامية
وكيلة	د. عائشة بنت محمد بن رجاء الله الحربي _ الحديث وعلومه
عضو	أ.د. سعد بن علي الشهراني - عقيدة
عضو	أ.د. إحسان بن صالح المعتاز - محاسبة
عضو	د. سعد بن حمدان اللحياني - إقتصاد
عضو	د. محمد بن عبد الله السواط - شريعة
عضو	د. أيمن بن سالم الحربي - شريعة

التخصصات البحثية بمركز بحوث الدراسات الإسلامية

١. الكتاب والسنة.
٢. الفقه والأصول

٣. العقيدة.
٤. القراءات.
٥. القضاء.
٦. الأنظمة القضائية.
٧. الدعوة.
٨. الإقتصاد الإسلامي.

البريد الإلكتروني لمركز بحوث الدراسات الإسلامية: rcis@uqu.edu.sa

النشأة والتعريف بمركز بحوث العلوم التربوية والنفسية

أنشأت كلية التربية مركزاً للعلوم التربوية والنفسية عام ١٣٩٧ هـ وهي تابعة لجامعة الملك عبدالعزيز فرع مكة المكرمة آنذاك بهدف تبني ودعم البحوث العلمية في أقسام الكلية المتعددة والتي شملت الأقسام العلمية كالرياضيات والفيزياء والأحياء والكيمياء وكذلك أقسام العلوم الاجتماعية كالجغرافيا والانجليزي والتربوية كعلم النفس إلخ والتي تخضع للبرنامج التكاملية أي للتخصص مع الإعداد التربوي، ويخضع المركز في رئاسته لعميد كلية التربية ومدير المركز نائباً له وكان المركز يؤدي دوره منذ انشائه من خلال انجاز الاعمال والنشرات التربوية حيث أسس المركز النشرة التربوية الربع سنوية والتي صدر العدد الاول منها من محرم الى ربيع الاول عام ١٣٩٩ هـ وتوالت اصداراته حتى صدرت الموافقة السامية بإنشاء جامعة أم القرى عام ١٤٠١ هـ ثم أصبحت بعض أقسام كلية التربية هي النواة لتأسيس كلية العلوم التطبيقية وكلية العلوم الاجتماعية كما بدأ تأسيس المعاهد المستقلة ومن ضمنها معهد البحوث العلمية وإحياء التراث الاسلامي بجامعة أم القرى الذي ضم تحت لوائه مركز بحوث العلوم التربوية والنفسية عام ١٤٠٦ هـ ومنذ ذلك الحين وهو يقوم بدوره في تبني الأبحاث العلمية ونشرها وكذلك طبع الرسائل العلمية الموصى بطباعتها إضافة إلى دعم المشاريع البحثية التربوية من خلال آليات تنظيمية وفقاً للوائح والأنظمة الجامعية واللائحة الموحدة للبحث العلمي في الجامعات السعودية

وقد تم ضمه إلى عمادة البحث العلمي بعد تأسيسها عام ١٤٣٦ هـ تحت وكالة المجموعات والمراكز البحثية. ويتكون مجلس المركز الحالي من مدير المركز ووكيلة مدير المركز وخمسة من أعضاء هيئة التدريس من أقسام كلية التربية المختلفة وهم:

د. محمد بن معيض الوديناني (مدير المركز).

د. ديانا بنت فهمي حمّاد (وكيلة المركز).

وعضوية كلاً من :

أ.د. عبدالله اسحاق عطار.

أ.د. احسان محمد كنسارة.

د. مرضي غرم الله الزهراني.

د. هشام محمد مخيمر.

د. محمد نسيم جان.

رؤية مركز بحوث العلوم التربوية والنفسية

الريادة والتميز في مجال البحوث التربوية والنفسية للنهوض بالعملية التعليمية بمؤسسات التعليم السعودي.

رسالة مركز بحوث العلوم التربوية والنفسية

القيام بالأعمال البحثية وفق معايير الجودة بجامعة أم القرى والمؤسسات التعليمية السعودية من خلال انجاز المشاريع البحثية التربوية المتميزة.

أهداف مركز بحوث العلوم التربوية والنفسية

إلى جانب الأهداف الجامعية التي تسعى جامعة أم القرى إلى تحقيقها ينفرد مركز بحوث العلوم التربوية والنفسية في تحقيق الأهداف التالية :

1. انجاز المشروعات البحثية المتميزة التي تسهم في حل المشكلات التربوية والنفسية والمجتمعية.
2. المساهمة في رفع المستويات التعليمية في الجامعة وفي المؤسسات التعليمية في المملكة العربية السعودية من خلال الاستفادة من نتائج المشروعات البحثية.
3. تقديم المشورة التعليمية للهيئات التعليمية المختلفة كالجامعات والمؤسسات التعليمية لغرض تطوير التعليم العام والجامعي.
4. إقامة الورش والدورات التدريبية والندوات العلمية في مجال البحوث التربوية الكمية والنوعية.
5. النهوض والارتقاء بمستوى البحث العلمي في مجال الدراسات التربوية والنفسية لتلبية احتياجات الجامعة ومنسوبيها والمجتمع السعودي.
6. الشراكة مع المؤسسات المجتمعية المختلفة في اجراء البحوث الميدانية في المجالات الاجتماعية والأمنية والتربوية والنفسية.

مهام مركز بحوث العلوم التربوية والنفسية

1. اقتراح السياسات والخطط الاستراتيجية والتشغيلية في مجال العلوم التربوية والنفسية لتحقيق اهداف المركز.
2. اقتراح الاستشارات العلمية والبحوث الموجهة لدعم الاقتصاد المعرفي في ضوء الاتجاهات المعاصرة.

٣. السعي لتهيئة البيئة الجاذبة للباحثين والمهتمين بالدراسات التربوية والنفسية لتطوير البحث العلمي للإنتاج المعرفي.

٤. السعي لتحقيق التعاون بين مؤسسات المجتمع الحكومي والخاص في مجال البحوث العلمية لتطوير الأداء.

البريد الإلكتروني: rcss@uqu.edu.sa

نشأة مركز بحوث العلوم الإجتماعية

كانت النشأة الأساسية لهذا المركز في كلية الإجتماعية بهدف تبني ودعم البحوث في أقسام كلية العلوم الإجتماعية المتعددة ثم جاء قرار ضم هذا المركز إلى معهد البحوث العلمية وإحياء التراث الإسلامي عند إنشائه عام ١٤٠٦ هـ. وقد تم ضمه إلى عمادة البحث العلمي عام ١٤٣٦ هـ بعد تأسيسها تحت وكالة المجموعات والمراكز البحثية.

ومركز بحوث العلوم الإجتماعية يعنى بالدراسات والبحوث في مجال العلوم الاجتماعية والاقتصادية مثل: الجغرافيا والإعلام والخدمة الإجتماعية واللغة الإنجليزية وعلم المكتبات والمعلومات وإدارة الأعمال والمحاسبة والاقتصاد الإسلامي وغيرها من التخصصات الإجتماعية والاقتصادية

رؤية مركز بحوث العلوم الإجتماعية

يسعى المركز إلى التميز والريادة في مجال البحوث الإجتماعية والاقتصادية الحديثة للنهوض بالعملية الإجتماعية والاقتصادية للمجتمع السعودي في ظل المستجدات المحلية والدولية.

رسالة مركز بحوث العلوم الإجتماعية

المساهمة الجادة في تلبية احتياجات الجامعات والمؤسسات التعليمية في المملكة العربية السعودية من خلال انجاز المشروعات البحثية والبحوث العلمية المنشورة التي تسهم في تنمية وتحقيق أهداف المجتمع السعودي المعاصر.

أهداف مركز بحوث العلوم الإجتماعية

إلى جانب الأهداف الجامعية التي تسعى جامعة أم القرى إلى تحقيقها ينفرد مركز بحوث العلوم الإجتماعية في تحقيق الأهداف التالية:

١. توجيه وتدعيم منسوبي الجامعة من أعضاء هيئة التدريس المتخصصين في مجال العلوم الإجتماعية والاقتصادية المشاركين في المشروعات البحثية إلى التمسك بالجوانب الأخلاقية في البحث العلمي لتكوين وإظهار قيم العقيدة السمحة والقيم الروحية المستمدة من ديننا الإسلامي الحنيف ومن هدى رسولنا الكريم محمد صلى الله عليه وسلم وبما يعود بالنفع والخير على الجامعة والوطن.

٢. انجاز المشروعات البحثية المتميزة التي تسهم في حل المشكلات الاقتصادية والاجتماعية واستخدامات نظم المعلومات الجغرافية في دعم واتخاذ القرار سواء على مستوى الجامعة أو المستوى العام.

٣. المساهمة في رفع المستويات التعليمية في الجامعة وفي المؤسسات التعليمية في المملكة العربية السعودية من خلال الاستفادة من نتائج المشروعات البحثية التي تجرى في المجال الاقتصادي والإجتماعي وتطبيق الناجح منها كلا في مجال تخصصه.
٤. عرض نتائج المشروعات الناجحة وتقديم المشورة العلمية للهيئات التعليمية المختلفة كالجامعات والمؤسسات التعليمية لغرض تطوير التعليم العام والجامعي.
٥. إقامة الورش والدورات التدريبية والندوات العلمية لنشر ثقافة البحث العلمي في مجال العلوم الإجتماعية والاقتصادية وتعليم اللغة الإنجليزية والجغرافيا.
٦. النهوض والارتقاء بمستوى البحث العلمي في مجال الدراسات الإجتماعية والاقتصادية لتلبية احتياجات الجامعة ومنسوبيها بشكل خاص والمجتمع السعودي بشكل عام.
٧. الاشتراك والشراكة مع المؤسسات المجتمعية المختلفة في إجراء البحوث في الميادين الإجتماعية والأمنية والاقتصادية.

مهام مركز بحوث العلوم الإجتماعية

١. اقتراح السياسات والخطط الاستراتيجية والتشغيلية في مجال العلوم الإجتماعية لتحقيق أهداف المركز.
٢. اقتراح الاستشارات العلمية والبحوث الموجهة لدعم الاقتصاد المعرفي في ضوء الاتجاهات المعاصرة.
٣. السعي لتهيئة البيئة الجاذبة للباحثين والمهتمين بالدراسات الإجتماعية والاقتصادية لتطوير البحث العلمي للإنتاج المعرفي.
٤. السعي لتحقيق التعاون بين مؤسسات المجتمع الحكومي والخاص في مجال البحوث العلمية لتطوير الأداء.
٥. الإثراء والإجراء للبحوث العلمية مع المؤسسات المجتمعية ذات العلاقة بالتخصصات الإجتماعية والاقتصادية

الهيكل التنظيمي لمركز بحوث العلوم الإجتماعية

١-٠ الهيكل التنظيمي لمركز بحوث العلوم الإجتماعية.

المسلسل	الإسم	التخصص
١	د. عبد الله المحضار	مدير المركز
٢	د. عبد الرحمن أمين	مدير المركز سابقا
٣	د. سلطان الشريف	لغة إنجليزية
٤	د. عبد الغنى الحربي	خدمة إجتماعية
٥	أ.د. خالد الحربي	جغرافيا

٦	أ.د. عبد الرحمن العودة	علم معلومات ومكتبات
٧	أ.د. عدنان الحربي	إعلام
٨	د. محمد العميري	إقتصاد ومحاسبة

التخصصات البحثية بمركز بحوث العلوم الإجتماعية

١. الجغرافيا.
٢. اللغة الإنجليزية.
٣. الإقتصاد والمحاسبة.
٤. علم المعلومات والمكتبات.
٥. الخدمة الإجتماعية.
٦. الإعلام.

البريد الإلكتروني لمركز بحوث العلوم الإجتماعية: rces@uqu.edu.sa

نشأة مركز بحوث التعليم الإسلامي

أنشئ هذا المركز في عام ١٣٩٧هـ بناء على توصية المؤتمر العالمي للتعليم الإسلامي الذي عقد في مكة المكرمة، وكان المركز في البداية تابعاً لمنظمة المؤتمر الإسلامي ، ثم صدر الأمر السامي الكريم رقم ٢٢٣ : ٨ في ٩ / ٢ / ١٤٠٢هـ بضمه إلى جامعة أم القرى كمركز مستقل، إلى أن تم ضمه إلى معهد البحوث العلمية وإحياء التراث الإسلامي عند إنشائه في عام ١٤٠٦هـ. وقد تم ضمه إلى عمادة البحث العلمي عام ١٤٣٦هـ بعد تأسيسها تحت وكالة المجموعات والمراكز البحثية.

رؤية مركز بحوث التعليم الإسلامي

تحقيق الريادة والتميز في مجال تأصيل بحوث التعليم الإسلامي محلياً وعالمياً.

رسالة مركز بحوث التعليم الإسلامي

تعزيز وتنسيق وتنشيط وتنظيم ودعم البحث العلمي الأكاديمي في مجال تأصيل بحوث التعليم الإسلامي بجامعة أم القرى بمختلف الوسائل، وذلك من خلال دعم البحوث والدراسات والتأليف والترجمة، ونشر المعرفة والخبرة في المجتمع عامة من خلال النشر العلمي وورش العمل والندوات والمؤتمرات واللقاءات العلمية ذات العلاقة.

أهداف مركز بحوث التعليم الإسلامي

١. دعم البحوث العلمية في مجال تأصيل بحوث التعليم الإسلامي محلياً وعالمياً.
٢. تشجيع الباحثين على العمل من خلال مجموعات بحثية عن طريق إعطائها الأولوية في الدعم بهدف رفع مستوى البحث العلمي في مجال تأصيل بحوث التعليم الإسلامي وتعميم الفائدة وتبادل الخبرات البحثية المتخصصة.
٣. نشر الإنتاج الفكري للباحثين من داخل الجامعة ومن خارجها في مجال تأصيل بحوث التعليم الإسلامي ضمن إصدارات معهد البحوث العلمية وإحياء التراث الإسلامي، المتخصصة، المحكمة، والمفهرسة، والمصنفة عالمياً.
٤. دعم نشر الكتب العلمية والترجمات لأعضاء هيئة التدريس في الجامعة في مجال تأصيل بحوث التعليم الإسلامي، متى ما تضمنت إضافة مهمة إلى المعرفة.

التخصصات البحثية في مركز بحوث التعليم الإسلامي

١. التربية الإسلامية وتحديات العصر.
٢. تأصيل التعليم في العالم الإسلامي.
٣. مساهمات علماء المسلمين في التربية.
٤. التعليم في المملكة العربية السعودية.
٥. التربية الوطنية.
٦. الأسرة ورعاية الطفولة.
٧. تاريخ الفكر التربوي.
٨. علم الاجتماع التربوي.
٩. التربية المقارنة.
١٠. التوجيه الإسلامي للعلوم التربوية.

وكالة عمادة البحث العلمي للكراسي العلمية

مهام وكالة الكراسي العلمية

تتولى وكالة الكراسي العلمية في عمادة البحث العلمي بجامعة أم القرى الإشراف على متابعة وتنفيذ أعمال الكراسي العلمية و مراجعة التقارير الدورية المالية ومستندات الصرف المقدمة من قبل مشرفي الكراسي العلمية ومتابعة طلبات الدعم المرفوعة للممولين. بالإضافة إلى متابعة إعداد التقرير السنوي عن الإنجازات المتحققة وتقديم سير

العمل وتحديث المؤشرات العلمية و التقنية ذات العلاقة بهدف تعزيز و تنمية و تطوير نظم وآليات العمل البحثي ورفع كفاءات الأداء وروح الإنتاجية بما يحقق تطلعات الجامعة ورضى الممولين.

وتتولى القيام بالعديد من المهام من بينها :

إعداد عقود إنشاء الكراسي العلمية.

تنفيذ القواعد والإجراءات النظامية المنظمة لسير أعمال الكراسي العلمية.

متابعة إصدار التقارير السنوية الخاصة بأداء البرنامج.

متابعة وإنجاز ما يرد من المشرفين على الكراسي العلمية في كل ما يتعلق بإدارات الجامعة المختلفة.

مراجعة ميزانيات الكراسي، وكذلك تقاريرها المالية ورفعها للجنة العليا.

التسويق لبعض برامج الكراسي العلمية والتواصل مع الجهات الممولة.

متابعة تحديث بيانات برامج الكراسي العلمية على الموقع الإلكتروني الخاص بها.

إعداد وتطبيق معايير تقييم أداء الكراسي العلمية.

الكراسي العلمية في جامعة أم القرى

١. كرسي الملك سلمان لدراسات تاريخ مكة المكرمة.
٢. كرسي الملك عبدالله للقرآن الكريم.
٣. كرسي الأمير خالد الفيصل لتطوير المناطق العشوائية بمنطقة مكة المكرمة.
٤. كرسي معالي د. محمد عبده يمانى لإصلاح ذات البين.
٥. كرسي محمد عوض بن لادن للإبداع وريادة الأعمال.
٦. كرسي الشيخ جميل خوقير لأمراض وسرطان القولون والمستقيم.
٧. كرسي يحيى ومشعل أبناء الشيخ سرور الزايدى لأمراض المفاصل والروماتيزم.
٨. كرسي البر للخدمات الإنسانية.

وسائل الإتصال بوكالة الكراسي العلمية

البريد الإلكتروني لوكالة الكراسي العلمية: dsrvsc@uqu.edu.sa

وكالة عمادة البحث العلمي للمعلومات والنشر

نبذة عن عمادة البحث العلمي للمعلومات والنشر

تم إنشاء وكالة عمادة البحث العلمي للمعلومات والنشر والتكليف عليها بالقرار الصادر من معالي مدير الجامعة رقم ٤٣٦٠٠١٤٠٢٦ بتاريخ ٢٧/٠١/١٤٣٦هـ. وهي إحدى الوكالات التابعة لعمادة البحث العلمي والمدرجة ضمن الهيكل التنظيمي لها. يعرض هذا التقرير إنجازات الوكالة خلال الفترة من ٢٧/٠١/١٤٣٦هـ إلى ٣٠/١٢/١٤٣٦هـ.

مهام وكالة عمادة البحث العلمي للمعلومات والنشر

تقوم هذه الوكالة بتنظيم وإدارة جميع الأعمال الخاصة بتقنية المعلومات والنشر العلمي داخل العمادة والتواصل في ذات الشأن مع الجهات الأخرى داخل وخارج الجامعة.

أهداف وكالة عمادة البحث العلمي للمعلومات والنشر

١. توفير موارد الجامعة البشرية والمالية عن طريق توظيف تقنية المعلومات في تنفيذ المهام التي يحتاج إنجازها يدوياً وقتاً وموارد أكثر من تنفيذها آلياً.
٢. توفير المعلومة الصحيحة لدعم اتخاذ القرار.
- ٢٣,٥. القائمين والقائمات بأعمال وكالة عمادة البحث العلمي للمعلومات والنشر
١. وكيل العمادة للمعلومات والنشر الدكتور عبدالله بن عمر باز أستاذ تصميم الأنظمة الحاسوبية المساعد بقسم هندسة الحاسب الآلي.
٢. المشرف على موقع عمادة البحث العلمي الدكتور سعيد بن محمد القرني أستاذ اللغة العربية المساعد بقسم اللغة والنحو والصرف.
٣. المشرفة على موقع عمادة البحث العلمي ومواقع التواصل الاجتماعي الخاصة بالعمادة والمسؤولة عن الدعم الفني والمساعدة لأنظمة العمادة المعلوماتية الدكتورة نوره بنت صالح الفاروقي أستاذ علوم الحاسب الآلي المساعد بقسم علم معلومات.
٤. المشرف على مطوري الأنظمة المعلوماتية الدكتور السيد فؤاد بن حسن رضوان أستاذ الذكاء الاصطناعي المساعد بعمادة البحث العلمي.
٥. المسؤول عن الدعم الفني والمساعدة لأنظمة العمادة المعلوماتية الأستاذ سعيد بن مساعد الطلحي محاضر علوم الحاسبات وتقنية المعلومات بعمادة البحث العلمي.

٦. مطور الأنظمة المعلوماتية الأستاذ عبدالغفار بن محمد الهادي السيد محاضر نظم المعلومات وهندسة البرمجيات بعمادة البحث العلمي.

٧. مطور الأنظمة المعلوماتية الأستاذ احمد بن ابراهيم شرف محاضر الذكاء الاصطناعي بعمادة البحث العلمي.

٨. سكرتير الوكالة الأستاذ إبراهيم الحسني.

إنجازات وكالة عمادة البحث العلمي للمعلومات والنشر

وضع الخطة التنفيذية والإستراتيجية للوكالة ضمن خطط عمادة البحث العلمي

استفتحت الوكالة أعمالها بالمشاركة في وضع الخطة الاستراتيجية والتنفيذية لعمادة البحث العلمي وذلك فيما يخص تقنية المعلومات والنشر العلمي. وقد شملت الخطة تحليل نقاط الضعف والقوة والفرص والتحديات الموجودة في الوكالة. كما قامت الوكالة بتحديد الاهداف الاستراتيجية لها والجدول الزمني لتحقيق كل هدف والمتطلبات الفنية والإدارية له. بالإضافة إلى ذلك فقد أنشئت الوكالة الشراكات الاستراتيجية بينها وبين جهات الجامعة الأخرى لضمان سلاسة وسرعة تنفيذ الأهداف التي رسمتها.

إنشاء الهيكل التنظيمي

بعد المشاركة في وضع الخطة التنفيذية والإستراتيجية لعمادة البحث العلمي فيما يخص تقنية المعلومات، عكفت الوكالة على وضع الهيكل التنظيمي لها الذي يضمن سلاسة وجودة تنفيذ الأعمال. وقد تم بحمد الله اعتماد هذا الهيكل من سعادة عميد عمادة البحث العلمي والذي يتكون من الوحدات التالية:

وحدة أنظمة المعلومات والدعم الفني

تقوم هذه الوحدة بجميع الأعمال الخاصة بتطوير الأنظمة المعلوماتية لعمادة البحث العلمي والتنسيق في هذا الشأن مع الجهات الأخرى داخل وخارج الجامعة. كما تقوم هذه الوحدة بعد الانتهاء من التطوير بتوفير الدعم الفني والتدريب اللازمين لتشغيل وصيانة هذه الأنظمة.

وحدة التقارير

تقوم هذه الوحدة بتوظيف المعلومات المتوفرة في الأنظمة المعلوماتية التابعة للعمادة في إصدار تقارير الإنجاز الدورية الخاصة بالعمادة ومؤشرات أداء البحث العلمي والنشر في الجامعة.

وحدة الإحصاء

تعنى وحدة الإحصاء بتصميم وتطوير الإحصائيات ومؤشرات الأداء ولوحات متابعة الأعمال الخاصة بالعمادة والتي تعكف العمادة على توفيرها للإدارة العليا للإشراف العام على أعمال العمادة ودعم القرار في المجالس واللجان الدائمة.

تقوم هذه الوحدة بتشغيل موقع العمادة على الشبكة العالمية وإنشاء وتشغيل موقع العمادة على مواقع التواصل.

وحدة النشر العلمي ومعارض الكتاب

تقوم هذه الوحدة بنشر منتجات الجامعة المعرفية على محركات البحث العالمية بما يضمن حقوق الملكية الفكرية للجامعة والمؤلفين وبما يتوافق مع الأنظمة واللوائح التنفيذية المعمول بها. كما تقوم هذه الوحدة بتنظيم أعمال معارض الكتاب التي تشارك فيها جامعة أم القرى وذلك بهدف عرض أو بيع تلك المنتجات المعرفية.

تطوير نظام إدارة المنح البحثية

استناداً إلى المادة السادسة من لائحة البحث العلمي في الجامعات السعودية الصادرة بقرار مجلس التعليم العالي رقم ١٤١٩/١٠/٠٢ هـ فإن على عمادة البحث العلمي الموافقة على مشروعات البحوث والدراسات ومتابعة تنفيذها وتحكيمها والصرف عليها وفق القواعد المنظمة لذلك. كما أنه يجب على العمادة إنشاء قاعدة معلومات للأبحاث الجارية والمنتوية في الجامعة، وتبادل المعلومات البحثية مع الجامعات ومراكز البحوث الأخرى.

وحيث أن الجامعة تضم أكثر من خمسة الاف عضو هيئة تدريس في اكثر من ٤٠ كلية ومعهداً وعمادة يعملون في ٣٢ مقراً فإن استلام وتحكيم ومتابعة تنفيذ المقترحات والمشاريع البحثية لهذا العدد الضخم يحتاج إلى نظام إلكتروني ليوفر موارد الجامعة البشرية والمالية ويسهل على أعضاء هيئة التدريس والباحثين التقديم ومتابعة تنفيذ المشاريع. كما تظهر الحاجة لهذا النظام في الاستفادة من معلومات المشاريع البحثية لإصدار تقارير ومؤشرات الأداء الخاصة بالبحث العلمي والإنتاج المعرفي في الجامعة لتبادل تلك المعلومات مع الجامعة والمراكز البحثية الأخرى.

وبعد طرح تلك الحثيات على مجلس عمادة البحث العلمي تمت الموافقة بالإجماع على البدء في انشاء وتطوير نظام إلكتروني يحمل مسمى "نظام إدارة المنح البحثية" يوفر لأعضاء هيئة التدريس والباحثين في الجامعة إمكانية التقديم على منح مالية لدعم مقترحاتهم البحثية من أي مكان بالدخول على الشبكة العالمية ويُمكن عمادة البحث العلمي من تحكيم ومتابعة تنفيذ المقترحات والمشاريع البحثية بعد قبولها. بعد ذلك تولت وكالة العمادة وضع خطة لتطوير النظام وقد اشتملت الخطة على المراحل التالية:

مرحلة التحليل

تولت الوكالة تحليل متطلبات ومواصفات النظام وذلك بدراسة جميع مواد اللائحة الموحدة للبحث العلمي في الجامعات السعودية. كما قامت الوكالة بالتواصل مع الجهات الأخرى الداعمة للمشاريع البحثية في المملكة ومنها الخطة الوطنية للعلوم والتقنية ومدينة الملك عبدالعزيز للعلوم والتقنية والشركة السعودية للصناعات الأساسية (سابك) ومركز المعلم محمد بن لادن للعلم والتعليم للاطلاع على التجارب القائمة في مجالات أنظمة إدارة المنح البحثية ونتج عن ذلك وضع تحليل كامل ومتكامل لنظام إدارة المنح البحثية.

مرحلة التواصل مع شركات تطوير الأنظمة المعلوماتية

بعد تجهيز متطلبات ومواصفات نظام إدارة المنح البحثية قامت وكالة العمادة للمعلومات والنشر بطلب عروض أسعار من الشركات المحلية والدولية المتخصصة في تطوير الأنظمة المعلوماتية وقد حصلت الوكالة على عدة عروض من شركات محلية ودولية بلغ قيم أقل عرض ٢٥٠ الف ريال وأعلى عرض ٩٠٠ الف ريال وتراوحت مدة التنفيذ بين ستة أشهر وستين. وبعد عرض هذه العروض على مجلس العمادة تبين عدم ملائمتها من حيث السعر ومدة التنفيذ والمتطلبات مع الإمكانيات الحالية للعمادة ومع الأهداف والخطة الاستراتيجية لها. وبناءً على ذلك فقد قررت العمادة الاعتماد على الموارد الذاتية المتوفرة بها في تطوير النظام.

مرحلة التطوير

تم البدء في عملية التطوير اعتماداً على الموارد البشرية المتوفرة في الوكالة وكان من أكبر التحديات المدة الزمنية للانتهاء من التطوير حيث كان من الضروري الانتهاء من تطوير النظام في ستة أسابيع فقط وذلك لعدم تفويت فرصة التقديم على المنح البحثية على أعضاء هيئة التدريس والباحثين في الجامعة في العام الحالي. وبذلك تكون عمادة البحث العلمي قد وفرت على الجامعة ما لا يقل عن ٢٥٠ الف ريال وهي القيمة السوقية لنظام إدارة المنح البحثية.

وقد بدأت مرحلة التطوير بتنسيق عدة اجتماعات مع سعادة وكيل الجامعة للتطوير الأكاديمي وخدمة المجتمع وسعادة عميد عمادة تقنية المعلومات لحصر التجهيزات ورخص البرامج التي يمكن أن توفرها عمادة تقنية المعلومات لعمادة البحث العلمي. حيث قامت عمادة تقنية المعلومات مشكورة بتوفير بيئة التطوير (PHP) المرتبطة بقاعدة البيانات (MYSQL) على مجال التطوير (dsr.uqu.edu.sa) ومساحة تخزين قدرها (14GB)، على أن تتولى عمادة تقنية المعلومات صيانة وتشغيل بيئة التطوير وتتولى عمادة البحث العلمي تطوير الأنظمة المعلوماتية بشكل ذاتي.

تلا ذلك تنسيق عدة اجتماعات مع سعادة عميد شؤون أعضاء هيئة التدريس والموظفين لأخذ الموافقة على الربط الإلكتروني ببيانات أعضاء هيئة التدريس والباحثين في الجامعة حيث تم خلال الاجتماع توضيح الفائدة من الربط وانها ستوفر على المتقدمين تسجيل بياناتهم في النظام وستوفر على عمادة البحث العلمي تدقيق وصيانة تلك البيانات. ثم قام فريق التطوير الموجود في وكالة عمادة البحث العلمي للمعلومات والنشر بتطوير النظام حسب المواصفات الفنية التي تم وضعها مسبقاً وتم الانتهاء من التطوير في ستة أسابيع.

مرحلة الإختبار

بعد الانتهاء من تطوير النظام قامت وكالة العمادة للمعلومات والنشر بعرض النظام على أعضاء هيئة التدريس بالعمادة خاصة وكالة العمادة للمنح والمشاريع البحثية (مدير النظام). ثم قامت الوكالة بنشر النسخة التجريبية من النظام على موقع الجامعة لطرح النظام للاختبار وجمع المقترحات التحسينية من المستخدمين. وانتهت مرحلة الاختبار بتعديل النظام حسب المقترحات التي وردتها من المستخدمين.

مرحلة تدريب المدربين

بعد التأكد من جاهزية النظام للاستخدام قامت وكالة عمادة البحث العلمي للمعلومات والنشر بتدريب مجموعة من المدربين والمدربات على استخدام النظام كي يتمكنوا من تقديم ورش عمل لأعضاء هيئة التدريس والباحثين في الجامعة في مختلف الكليات والعمادات والمعاهد في مقرات الجامعة المختلفة.

مرحلة تطبيق النظام وتوفير الدعم الفني والمساعدة

بعد الانتهاء من تدريب المدربين على النظام والتأكد من خلوه من الاخطاء تم طرح النظام بنسخته النهائية على موقع الجامعة وتم الإعلان عن بدء استقبال المقترحات البحثية من أعضاء هيئة التدريس والباحثين في الجامعة للدورة الأولى. قامت وكالة العمادة للمعلومات خلال فترة التقديم بتوفير عدة قنوات للدعم الفني والمساعدة في استخدام النظام وكانت تلك القنوات:

الدعم الفني عن طريق البريد الالكتروني

حيث تم انشاء بريد الكتروني لاستقبال طلبات الدعم الفني والمساعدة وتم استلام مايقرب من ٧٥ طلب دعم وتم الرد عليها في مدة لا تتجاوز ٤٨ ساعة عمل.

الدعم الفني عن طريق الاتصال المباشر

تم توفير مسؤول اتصال في مقر الجامعة للطلاب ومسؤولة اتصال في مقر الجامعة للطالبات للرد على الاستفسارات الخاصة بالنظام حيث تم توفير هاتف اتصال مباشر وجوال للمسؤول والمسؤولة عن الدعم الفني. وتم خلال الدورة الأولى الرد على حوالي ٥٧ اتصال هاتفي.

المساعدة في التقديم

خدمة المساعدة في التقديم هي خدمة مقدمة لمن لم يتوفر لديه جهاز حاسوبي خلال فترة التقديم أو لم يتوفر له خدمة الاتصال بالإنترنت بسرعة مناسبة للتقديم او ليس لديه الخبرة الكافية والدراية للتعامل مع الأنظمة المعلوماتية. تقدم هذه الخدمة مسؤول دعم فني يقوم بمساعدة الباحث في التقديم خطوة بخطوة حيث تم تقديم الخدمة لتسعة من أعضاء وعضوات هيئة التدريس بالجامعة.

إحصائية الدعم الفني

إن العمادة قد سخرت جميع الإمكانيات لدعم الباحثين خلال فترة التقديم. حيث تم ابتداءً توفير دليلاً مكتوباً وآخراً مصوراً يحتوي كلاً منها على طريقة التقديم خطوة بخطوة وقد تمت اتاحة كلا الدليلين لجميع أعضاء هيئة التدريس والباحثين في الجامعة عن طريق موقع العمادة الالكتروني.

إضافة إلى ذلك، فقد قامت العمادة بتوفير ثلاث قنوات للدعم الفني. تتمثل القناة الأولى في الاتصال المباشر على جوال مسؤول الدعم حيث تم استقبال مايقارب من ٥٧ اتصال هاتفي. وتتمثل القناة الثانية في الزيارة الشخصية لمسؤول الدعم للمساعدة في التقديم خطوة بخطوة حيث تم استقبال مايقارب من ٩ زيارات. وتتمثل القناة الثالثة في ارسال طلب المساعدة عن طريق البريد الالكتروني حيث تم استقبال والرد على مايقارب من ٧٥ بريد الكتروني

إعداد مشروع ميزانية الوكالة والمناقصات للعام المالي ١٤٣٧هـ/١٤٣٨هـ

يعتبر إعداد مشروع ميزانية وكالة عمادة البحث العلمي للمعلومات والنشر من أهم المهام التي تقوم بها فهي تحتوي متطلبات الوكالة المالية للعام القادم حتى تستطيع انجاز ما هو موكل أليها من أعمال طبقاً لخطة عمادة البحث العلمي. بالإضافة إلى الميزانية تقوم الوكالة بإعداد كراسة الشروط ومواصفات الفنية لعدد من المناقصات التي سيتم طرحها للعام المالي ١٤٣٧هـ/١٤٣٨هـ.

إنشاء حقائب تدريبية لنشر ثقافة البحث العلمي

إن من أهم المهام الموكلة لوكالة العمادة للمعلومات والنشر هي نشر ثقافة البحث العلمي بين أعضاء هيئة التدريس والباحثين في الجامعة ومن هذا المنطلق فقد قامت الوكالة بتطوير مجموعة من الحقائب التدريبية تشمل تطوير وصيانة الصفحات الخاصة بالباحثين على الشبكات العالمية للأبحاث العلمية ك (researchgate, google scholar) واحترافية البحث في قواعد المعلومات العالمية وكيفية كتابة مقترح بحثي أو ورقة عمل.

الإشراف على معارض الكتاب الدولية

تنفيذا للأوامر الملكية السامية التي نصت على المشاركة في المعارض الدولية للكتاب تقوم جامعة أم القرى بالمشاركة في ٢٢ معرضاً دولياً بالإضافة إلى عدة معارض داخلية كل عام. يتطلب المشاركة في أي من المعارض الداخلية أو الخارجية التنسيق مع جهات الجامعة المختلفة ومن أهمها عمادة شؤون المكتبات ومعهد البحوث العلمية واهياء التراث الاسلامي لتجهيز الإنتاج العلمي للجامعة وارساله لمقر المعرض. بعد ذلك تقوم عمادة البحث العلمي بالتنسيق مع أعضاء اللجنة الدائمة لمعارض الكتاب لترشيح مجموعة من أعضاء هيئة التدريس ومنسوبي الجامعة للإشراف على جناح الجامعة في المعرض. وقد قامت وكالة العمادة للمعلومات والنشر بالإشراف على المعارض التالية: معرض القاهرة الدولي للكتاب، معرض الدار البيضاء الدولي للكتاب، معرض نيودلهي الدولي للكتاب، معرض مسقط الدولي للكتاب، معرض تونس الدولي للكتاب، معرض جنيف الدولي للكتاب، معرض ماليزيا الدولي للكتاب، معرض أبو ظبي الدولي للكتاب، معرض الرياض الدولي للكتاب.

تطوير موقع موسوعة الشعر العربي

يقوم مركز بحوث اللغة العربية وآدابها بعمادة البحث العلمي بإنشاء موسوعة للشعر العربي وتتولى وكالة العمادة للمعلومات والنشر تطوير الموقع الالكتروني الخاص بالموسوعة وذلك حتى تتيح للباحثين داخل الجامعة وخارجها من تصفح الموسوعة والبحث بداخلها. هذا وقد طرحت الوكالة النسخة الأولى التجريبية من الموسوعة على موقع العمادة على الشبكة العالمية على العنوان التالي: <http://dsr.uqu.edu.sa/poetry/>

إنشاء موقع عمادة البحث العلمي على الشبكة العالمية ومواقع وشبكات التواصل الإجتماعي الخاص بالعمادة

تقوم عمادة البحث العلمي بنشر أهم الاخبار والفعاليات التي تهتم منسوبي الجامعة والمهتمين بأخبارها على موقع
العمادة على الشبكة العالمية على العنوان التالي:

<https://uqu.edu.sa/dsr>

وموقع العمادة على الفيس بوك على العنوان التالي:

Dsr Uqu

وموقع العمادة على تويتر على العنوان التالي:

DSR_UQU@

وموقع العمادة على اليوتيوب على العنوان التالي:

https://www.youtube.com/channel/UCy_p_jusL5n1z7qNpSg1X1g

وموقع العمادة على سلايد شير على العنوان التالي:

http://www.slideshare.net/DSR_UQU

وموقع العمادة على جوجل بلس على العنوان التالي:

<https://plus.google.com/100067256907255311193/posts>

وموقع العمادة على أكاديميا على العنوان التالي:

DSR_UQU

المشاركة في إعداد مجلة عمادة البحث العلمي

قامت وكالة العمادة للمعلومات والنشر بالتعاون مع وكالات العمادة الأخرى لإنتاج مجلة دورية نصف سنوية لعمادة
البحث تحوي أهم اخبار وانجازات العمادة.

وسائل الإتصال بوكالة عمادة البحث العلمي للمعلومات والنشر:

البريد الإلكتروني لوكالة عمادة البحث العلمي للمعلومات والنشر: dsrvit@uqu.edu.sa

وكالة عمادة البحث العلمي قسم الطالبات

مهام وكالة عمادة البحث العلمي قسم الطالبات

تهتم وكالة فرع الطالبات بدعم وتحفيز عضوات هيئة التدريس لتقديم على البرامج البحثية المانحة التي تقدمها عمادة البحث العلمي في الجامعة أو برامج الدعم الخارجي لرفع مستوى الأداء البحثي كما نوعاً.

كما تركز الوكالة أنشطتها بإدارة المراكز البحثية في شطر الطالبات وتفعيل دورها الريادي في تلبية احتياجات الجامعة والمجتمع في مختلف الميادين الدينية واللغوية والاجتماعية والتربوية والطبية والعلمية. وذلك باستقطاب عضوات هيئة التدريس لخدمة توجهات الحراك العلمي والاقتصاد المعرفي في جامعة أم القرى.

تحرص وكالة فرع الطالبات على خدمة عضوات هيئة التدريس وطالبات الدراسات العليا وذلك بنشر ثقافة أهمية النشر العلمي واختيار أوعية النشر المرموقة من أجل ذلك.

تحرص الوكالة على تنفيذ البرامج التدريبية والورش التي تهدف إلى تنمية مهارات عضوات هيئة التدريس وطالبات الدراسات العليا في البحث العلمي.

تقدم الوكالة خدمات لعضوات هيئة التدريس كخدمة الدعم الفني والتقني في تقديم المقترحات البحثية- الخدمة الشخصية في تنفيذ خطوات التقديم للمنح الداخلية أو الخارجية- خدمة كشف الانتحال في الأبحاث العلمية.

تساهم الوكالة في إعداد وتنفيذ الإعلانات الإخبارية و النشرات الدورية (واحة البحث العلمي) و إعداد التقارير السنوية للعمادة بكافة وكالاتها ومراكزها وتحرص على تحقيق متطلبات جودة الأداء على المستوى المحلي والعالمية.

البريد الإلكتروني لوكالة عمادة البحث العلمي لفرع الطالبات: dsrvfm@uqu.edu.sa

مهام وكالة عمادة البحث العلمي للجودة والتطوير والاعتماد الأكاديمي

١. نشر ثقافة الجودة في العمادة.
٢. متابعة تقارير العمادة ومراجعة جودة عرضها وتنفيذها.
٣. تقييم مستوى الأداء لأعمال العمادة.
٤. رفع كفاءة منسوبي العمادة في مجال الجودة والاعتماد الأكاديمي.
٥. بناء المعايير والمؤشرات الخاصة بعمادة البحث العلمي في جامعة أم القرى.
٦. تحديد مواطن القصور وأولويات التحسين في خطة العمادة التنفيذية.
٧. تقديم التسهيلات اللازمة لفرق العمل في العمادة لتحقيق رسالة الوكالة عن طريق اقتراح أو إقامة الورش و البرامج التدريبية للكوادر البشرية في العمادة لضمان الجودة.
٨. عرض تحليل رياضي نصف سنوي عن مستوى أداء العمادة بكافة وكالاتها.

٩. إجراء الاستبانات وتوزيعها على المستفيدين لقياس مستوى الرضا عن كافة أعمال العمادة.

أهداف وكالة عمادة البحث العلمي للجودة والتطوير والاعتماد الأكاديمي

١. نشر ثقافة الجودة لمنسوبي العمادة.
٢. متابعة تقارير العمادة ومراجعة جودة عرضها وتنفيذها.
٣. تقييم مستوى الأداء لأعمال وكالات العمادة.
٤. رفع كفاءة منسوبي العمادة في مجال الجودة والاعتماد الأكاديمي.
٥. بناء المعايير والمؤشرات الخاصة بعمادة البحث العلمي في جامعة أم القرى.
٦. تحديد مواطن القصور وألويات التحسين في خطة العمادة التنفيذية.
٧. تقديم التسهيلات اللازمة لفرق العمل في العمادة لتحقيق رسالة الوكالة عن طريق اقتراح أو إقامة الورش و البرامج التدريبية للكوادر البشرية في العمادة لضمان الجودة.
٨. عرض تحليل رباعي نصف سنوي عن مستوى أداء العمادة بكافة وكالاتها.
٩. مراجعة كافة الأعمال السابقة في مجال البحث العلمي من خطط استراتيجية داخلية أو تقييمات دولية.
١٠. التعاون مع عمادة الجودة في كل ما يحقق رفع مستوى الأداء وتحديد الأدلة والبراهين اللازمة لاعتماد المؤسسي.
١١. إجراء الاستبانات وتوزيعها على المستفيدين لقياس مستوى الرضا عن كافة أعمال العمادة .
١٢. أعمال وكالة عمادة البحث العلمي للجودة والتطوير والاعتماد الأكاديمي من تاريخ ١٤٣٦/١١/١٨ إلى تاريخ ١٤٣٦/١٢/٢ هـ.
١٣. مراجعة التقرير السنوي لشطر الطالبات المقدم لعمادة الدراسات الجامعية للطالبات وتعديل ما يلزم.
١٤. مراجعة مجلة العمادة الإلكترونية من حيث البناء الهيكلي والمعلومات المدرجة.
١٥. مراجعة تقارير المراكز البحثية: مركز بحوث العلوم الهندسية- مركز بحوث العلوم التطبيقية- من حيث جودة صياغة الرؤية والرسالة والأهداف وجودة العرض والإخراج وإجراء الملحوظات ومن ثم مراجعتها بعد إجراء التعديلات المطلوبة.
١٦. مراجعة لائحة المراكز البحثية ووضع الملحوظات عليها.

١٧. إعداد مسودة عمل لمشاركة عمادة البحث العلمي في حلقة نقاش بعنوان "الارتقاء بقدرات مراكز البحث الجامعية في العلوم والتقنية بالمملكة العربية السعودية" في وزارة التعليم في الرياض بتاريخ ١٤٣٦/١١/٣٠ هـ بمساعدة وكيلة مركز البحوث الهندسية سعادة الدكتورة نورة الفاروقي.

١٨. مراجعة توصيات لجان البحث العلمي في الخطة الاستراتيجية للمعيار العاشر.

١٩. التقدم بطلب الحصول على تقرير QS من وكالة الجامعة للجودة والتطوير كذلك الحصول على تقرير لجنة زيارة فريق الهيئة الوطنية فيما يخص المعيار العاشر.

٢٠. إعداد مسودة لمؤشرات أداء وكالات عمادة البحث العلمي و إرسالها لسعادة العميد.

٢١. حضور اللقاء التعريفي لعمادة البحث العلمي في مقر وكالة كلية العلوم التطبيقية في الزاهر بتاريخ ١٤٣٦/١٢/١ هـ.

ملخص الممارسات الجيدة في البحث العلمي وفقاً لمعايير الهيئة الوطنية للتقويم والاعتماد الأكاديمي

تختلف التوقعات المتعلقة بالبحث العلمي، وذلك حسب طبيعة المؤسسة التعليمية، ونوع البرنامج المقدم. والمتوقع من الجامعات أن تشارك مشاركة أساسية في البحث العلمي والمعرفة الجادة، حيث إن قيمة الجامعة على المستوى الدولي تعتمد على هذا الأمر إلى حد كبير. ومن المتوقع كذلك أن تساهم برامج الدراسات العليا بصفة خاصة في البحث العلمي، وبالذات تلك البرامج التي يمثل البحث جزءاً أساسياً من مكوناتها، حيث تتأثر جودة التعليم والتعلم بمدى إسهام أعضاء هيئة التدريس القائم في البحث العلمي. ومن الضروري، أن يكون أعضاء هيئة التدريس القائمين على تدريس طلبة الدراسات العليا، أو المشرفين على أبحاثهم، هم أنفسهم من الباحثين النشطين في مجالات تخصصهم.

في حالة المؤسسات التعليمية التي لا تتوفر بها برامج دراسات عليا، تكون التوقعات أقل فيما يتعلق بالبحث العلمي. ولكن من الضروري، على الرغم من ذلك، أن يكون أعضاء هيئة التدريس على علم بأحدث التطورات في مجال تخصصهم، وأن يشاركوا في النشاطات العلمية المناسبة. كذلك تعمل المؤسسات ذات الجودة على توفير البيئة التي تشجع مثل هذه النشاطات، كما تحرص على متابعة مدى المشاركة فيها.

وعندما تتضمن التوقعات عمل الأبحاث من هيئة التدريس أو الطلاب بالبرنامج إما بسبب طبيعة المؤسسة أو البرنامج المعني، فيجب أن تكون هناك بنية تحتية مناسبة للبحث العلمي. يشمل ذلك أشياء مثل المكتبات، وأماكن وتجهيزات الشبكة العالمية، والمعامل، والأجهزة، ومرافق البحوث الأخرى ذات الصلة إلى البرنامج. ويجب أن تكون هذه الموارد متاحة لطلاب الدراسات العليا ذوي الأبحاث، فضلاً عن احتياجات أعضاء هيئة التدريس كجزء أساسي من إنفاقها العادي.

كما ينبغي تشجيع أعضاء هيئة التدريس على إقامة روابط مع المؤسسات الأخرى محلياً ودولياً ، ومع الصناعة وهيئات المجتمع المحلي المناسبة، تبعاً لطبيعة البرنامج ، لإجراء البحوث التعاونية ، والتطوير .

ولابد كذلك من تشجيع أعضاء هيئة التدريس في كل التخصصات على القيام بالبحث العلمي. يلزم كذلك تقدير الجهد الذي يقومون به في مجال البحث العلمي، حتى في تلك الحالات التي لا تستطيع المؤسسة التعليمية تقديم العون المالي لهم. كما يجب على المؤسسة التعليمية إعداد تقارير دورية عن نشاطها البحثي، وتقديم هذه التقارير إلى المجلس الأعلى، فضلاً عن العمل على نشرها في المجتمع الذي تعمل فيه المؤسسة التعليمية.

برنامج تنمية مهارات عضوات هيئة التدريس في البحث العلمي

الهدف من البرنامج

يهدف البرنامج إلى تشجيع عضوات هيئة التدريس على النشر العلمي المتميز ومساعدتهن على اختيار أوعية النشر المرموقة في تخصصاتهن ومراسلتهن إلكترونياً والرد على انتقادات المحكمين الدوليين وغيرها من المتطلبات الحديثة لنشر الأبحاث في المجالات العالمية. يتكون البرنامج من ٢١ ساعة تدريبية تتخللها ورشتي عمل لنشر ثقافة الحرص على جودة المخرج البحثي إعداداً ونشراً لكافة عضوات هيئة التدريس.

١-٠ ورش عمل تنمية مهارات عضوات هيئة التدريس في البحث العلمي

الزمان	تاريخ الدورة	مقدم الدورة	عنوان الدورة
١٢ - ٩	الأحد ٢٠١٥/١١/١٥ ١٤٣٧ / ٢ / ٣	د. هنادي محمد بحيري	ورشة عمل (معايير التصنيف الدولي للجامعات العالمية ومتطلبات رفع تصنيف جامعة أم القرى)
	الأربعاء ٢٠١٥/١١/١٨ ١٤٣٧/ ٢ / ٦	د. هشام فاروق عرابي	الملكية الفكرية وقضايا الانتحال
	الاثنين ٢٠١٥/١١/٢٣ ٢ / ١١ ١٤٣٧/	د. سهى علي المرسي	تقديم مقترح بحثي ناجح
	الثلاثاء ٢٠١٥/١٢/١ ١٤٣٧/ ٢ / ١٩	د. محمد فوزي حسانين	النشر العلمي الدولي
	الأربعاء ٢٠١٥/١٢/٩ ١٤٣٧/ ٢ / ٢٧	د. هشام فاروق عرابي	البحث العلمي في قواعد البيانات الأكاديمية
	الأحد ٢٠١٥/١٢/١٣ ١٤٣٧/ ٣ / ٢	د. هنادي محمد بحيري	ورشة عمل (مؤشرات أداء معيار البحث العلمي على المستوى المؤسسي)
	الخميس ٢٠١٥/١٢/١٧ ١٤٣٧/ ٣ / ٦	د. مريم عبدالهادي القحطاني د. عائشة محمد الحربي	أخلاقيات البحث العلمي
	الاحد ٢٠١٥/١٢/٢٠ ١٤٣٧/ ٣ / ٩	د. فيصل أحمد علاف	بناء وإدارة الفريق البحثي

	الاشنين ٢٠١٥/١٢/٢٨ ٣ / ١٧ ١٤٣٧/	د. عبدالله عمر باز	google scholar
--	--	--------------------	----------------

١-٠ مؤشرات الأداء في عمادة البحث العلمي.

م	المؤشر	مصدر المؤشر	الوكالة المسؤولة
١	علاقة المجالات التي يتم فيها البحث العلمي بالأولويات المشار إليها في رسالة البرنامج، أو في خطة البحث العلمي.	-NCAAA AARU	وكالة العمادة للمنح والمشاريع البحثية
٢	علاقة البحث العلمي التطبيقي الذي قام به أعضاء هيئة التدريس بالقضايا موضوع الساعة.	-NCAAA AARU	وكالة العمادة للمجموعات والمراكز البحثية
٣	التقييم المستقل لكفاية منشآت وأجهزة البحث العلمي.	-NCAAA AARU	وكالة العمادة للشؤون المالية والإدارية
٤	تقييم أعضاء هيئة التدريس لكفاية أجهزة ومنشآت البحث العلمي.	-NCAAA AARU	وكالة العمادة للشؤون المالية والإدارية
٥	نسبة أعضاء هيئة التدريس الذين قاموا بإنتاج أبحاث علمية ذات مواصفات محددة.	-NCAAA AARU	وكالة العمادة للمعلومات والنشر
٦	عدد الأبحاث العلمية المنشورة في مجلات علمية محكمة مقارنة بعدد أعضاء هيئة التدريس ذوي الدوام الكامل.	-NCAAA ARWU	وكالة العمادة للمعلومات والنشر
٧	نسبة الإنفاق على الأبحاث للإنفاق الكلي	-NCAAA AARU	وكالة العمادة للشؤون المالية والإدارية
٨	معدل النجاح في الحصول على منح بحثية.	-NCAAA AARU	وكالة العمادة للمنح والمشاريع البحثية
٩	متوسط عدد المرات التي يستشهد فيها بالأبحاث العلمية التي أنتجها أعضاء هيئة التدريس مقارنة بأعضاء هيئة التدريس.	-NCAAA AARU	وكالة العمادة للمعلومات والنشر
١٠	نسبة أعضاء هيئة التدريس الذين نجحوا في الحصول على منح بحثية مفتوحة للمنافسة.	-NCAAA AARU	وكالة العمادة للمنح والمشاريع البحثية
١١	الأموال التي تم الحصول عليها عن طريق منح البحث العلمي	-NCAAA AARU	وكالة العمادة للمنح والمشاريع البحثية
١٢	عدد مشروعات البحث العلمي المشترك مع القطاع الصناعي	-NCAAA AARU	وكالة العمادة للمجموعات والمراكز البحثية
١٣	نسبة الطلبة المسجلين في برامج الدراسات العليا البحثية.	-NCAAA AARU	وكالة العمادة للمنح والمشاريع البحثية
١٤	عدد الطلبة المسجلين في برامج الدراسات العليا البحثية المتخرجين في السنة الماضية.	NCAAA	وكالة العمادة للمنح والمشاريع البحثية

وكالة العمادة للمنح والمشاريع البحثية	NCAAA	معدلات انتهاء الطلبة بنجاح في برامج الدراسات العليا البحثية.	١٥
وكالة العمادة للشؤون المالية والإدارية	NCAAA	معدل الدخل الذي تم الحصول عليه من الأبحاث لكل عضو هيئة تدريس بدوام كامل	١٦
وكالة العمادة للمنح والمشاريع البحثية	NCAAA	نسبة أعضاء هيئة التدريس الموظفين في البحث (مؤسسي)	١٧
وكالة العمادة للمنح والمشاريع البحثية	NCAAA	نسبة أعضاء هيئة التدريس المشرفين الطلاب الباحثين	١٨
وكالة العمادة للمنح والمشاريع البحثية	NCAAA	عدد أوراق العمل التي قدمت في مؤتمرات (أ) على مستوى محلي (ب) على مستوى عالمي	١٩
وكالة العمادة للمعلومات والنشر	-NCAAA AARU	نتائج الاستطلاع لآراء هيئة التدريس ومن هم خارج المؤسسة عن نسبة التسهيلات البحثية بالجامعة	٢٠
وكالة العمادة للمعلومات والنشر	-NCAAA -AARU	معدل النجاح في الحصول على منح بحثية خارجية	٢١
وكالة العمادة للمعلومات والنشر	-NCAAA ARWU	معدل الاستشهادات (citations) البحثية الواردة لكل هيئة التدريس من العاملين بدوام كامل (على مستوى التخصصات)	٢٢
وكالة العمادة للجودة والتطوير والاعتماد الأكاديمي	DSR- -AARU UQU	عدد البرامج التدريبية الفصلية التي تنمي مهارات أعضاء هيئة التدريس في مجال البحث العلمي	٢٣
وكالة العمادة للمنح والمشاريع البحثية - وكالة العمادة للمجموعات والمراكز البحثية	DSR- -AARU UQU	نسبة عدد الأبحاث ذات التخصصات المتعددة	٢٤
وكالة العمادة للشؤون المالية والإدارية	AARU- DSR--ARWU UQU-	نسبة عدد الجوائز العلمية التي حصل عليها أعضاء هيئة التدريس محليا أو إقليميا أو عالميا	٢٥
وكالة العمادة للمنح والمشاريع البحثية	DSR- -AARU UQU	نسبة الكتب الممولة لأعضاء هيئة التدريس (تأليفا)	٢٦
وكالة العمادة لمنح والمشاريع البحثية	DSR-UQU- AARU	نسبة الكتب الممولة لأعضاء هيئة التدريس (ترجمة)	٢٧
وكالة العمادة للمجموعات والمراكز البحثية	DSR-UQU	عدد المجموعات البحثية المسجلة	٢٨

وكالة العمادة للمنح والمشاريع البحثية	DSR-UQU	نسبة المنح البحثية الناجحة في برنامج واحدة مقارنة بعدد المتقدمات	٢٩
وكالة العمادة للمنح والمشاريع البحثية	DSR-UQU	نسبة المنح البحثية الناجحة في برنامج باحث مقارنة بعدد المتقدمين	٣٠
وكالة العمادة للمنح والمشاريع البحثية	DSR-UQU	نسبة المنح البحثية الناجحة في برنامج رائد مقارنة بعدد المتقدمين	٣١
وكالة العمادة للمعلومات والنشر	DSR-UQU	نسبة نمو الصفحات الالكترونية في موقع عمادة البحث العلمي	٣٢
وكالة العمادة للمعلومات والنشر	DSR-UQU	عدد الزائرين لموقع عمادة البحث العلمي (فصلياً)	٣٣
وكالة العمادة للشؤون الإدارية والمالية	DSR-UQU	نسبة كفاءة وتشغيل البنى التحتية والتجهيزات المركزية وتوطين التقنيات	٣٤
وكالة العمادة للكراسي البحثية	DSR-UQU	عدد الكراسي المدعومة المحققة لمعايير جودة الكراسي البحثية	٣٥
وكالة العمادة للمعلومات والنشر	DSR-UQU	عدد براءات الاختراع المقبولة للتقديم	٣٦
وكالة العمادة للمعلومات والنشر	DSR-UQU	عدد براءات الاختراع المسجلة	٣٧
وكالة العمادة للمجموعات والمراكز البحثية	NCAAA-AARU	عدد مشروعات البحث العلمي المشترك مع أعضاء هيئة التدريس في المؤسسات المحلية	٣٨
وكالة العمادة للمجموعات والمراكز البحثية	NCAAA-AARU	عدد مشروعات البحث العلمي المشترك مع أعضاء هيئة التدريس في المؤسسات الدولية	٣٩
وكالة العمادة للجودة والتطوير والاعتماد الأكاديمي	DSR-UQU	عدد البرامج التدريبية الفصلية التي تنمي مهارات طلاب الدراسات العليا في مجال البحث العلمي	٤٠

وسائل الاتصال بوكالة عمادة البحث العلمي للجودة والتطوير والاعتماد الأكاديمي

البريد الإلكتروني لوكالة عمادة البحث العلمي للجودة والتطوير والاعتماد الأكاديمي: dsrvqa@uqu.edu.sa

البريد الإلكتروني لمركز بحوث التعليم الإسلامي: rces@uqu.edu.sa

DSRDEAN@uqu.edu.sa	عميد عمادة البحث العلمي
DSRVFA@uqu.edu.sa	وكيل عمادة البحث العلمي للشؤون المالية والإدارية
DSRVRG@uqu.edu.sa	وكيل عمادة البحث العلمي لشؤون المجموعات والمراكز البحثية
DSRVPG@uqu.edu.sa	وكيل عمادة البحث العلمي للمنح والمشاريع البحثية
DSRVIT@uqu.edu.sa	وكيل عمادة البحث العلمي للمعلومات والنشر
DSRVSC@uqu.edu.sa	وكيل عمادة البحث العلمي للكراسي العلمية
DSRSCM@uqu.edu.sa	أمين مجلس عمادة البحث العلمي